

Ghid de instalare

Danfoss Icon™ Wireless

Room Thermostat

AN325057825153ro-RO0101 | 088N2110 00 RO

www.icon.danfoss.com

RO

Instalarea

Urmați indicațiile din figurile 1 – 6.

Activați termostatul

Atingeți ecranul; se va afișa temperatura actuală a camerei (fig. A).

În cazul în care căldura este pornită, va apărea pictograma pentru modul încălzire, iar dacă răcirea este pornită, va apărea pictograma pentru modul răcire. Ecranul se închide după 10 secunde.

Setați temperatura

Activați termostatul. Atingeți ▲ sau ▼ pentru a seta temperatura (valoarea temperaturii clipește pentru a arăta că setarea este în curs de efectuare).

Atingeți ✓ pentru a confirma noua setare.

Accesați meniul Settings (Setări)

Activați termostatul. Atingeți și mențineți apăsat ↵ pentru a accesa meniul (fig. B).

Comutați meniul cu ▲ sau ▼, confirmați cu ✓.

Atingeți ↶ pentru a vă întoarce în meniu.

Meniul de instalare

Atingeți și mențineți apăsat ↵ pentru a accesa meniul Settings (Setări). În meniul Settings (Setări), atingeți și mențineți apăsat ↵ pentru a accesa Meniul de instalare.

Meniuri

ME. 1: Limitele intervalului de setare pentru temperatura camerei.

ME. 2: Informații/număr versiune; pot fi utilizate pentru identificarea produsului.

ME. 3: Efectuați testul de conexiune pentru a verifica legătura cu controlerul principal. Returnează rezultatul ca 0 – 100% (80% sau mai mult înseamnă o conexiune foarte puternică).

ME. 4: Mod senzor podea:

CO = Mod Confort. Se utilizează atât senzorul de aer, cât și senzorul de podea.
FL = Mod senzor podea. Utilizatorul final setează temperatura dorită pentru podea.

du = Mod dual: Termostatul controlează un radiator și circuitele de încălzire în podea. Circuitele de încălzire în podea asigură temperatura minimă a podelei, iar radiatorul este folosit pentru sarcina maximă.

ME. 5: Temperatura min. și max. pentru podea, utilizată în modurile **CO** și **du**.

ME. 6: Cameră de referință. Setări la ON (Pornit) dacă doriți ca acest termostat să fie cel de referință pentru comutarea între răcire și încălzire.

ME. 7: Răcire ON/OFF (Pornit/oprit). Utilizați pentru a opri capacitatea de răcire, în sălile de baie, de exemplu.

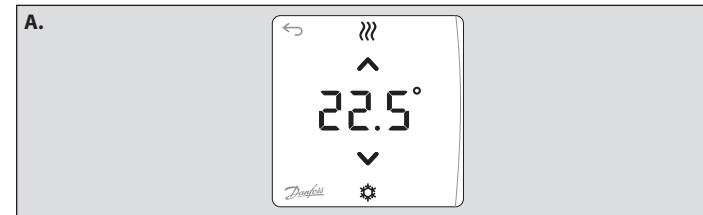
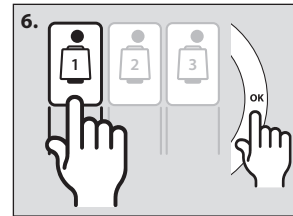
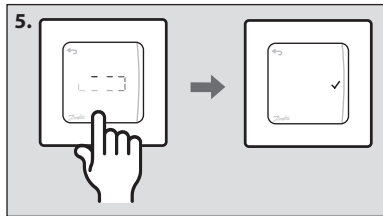
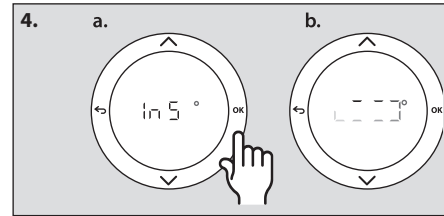
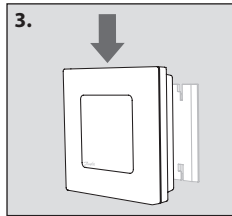
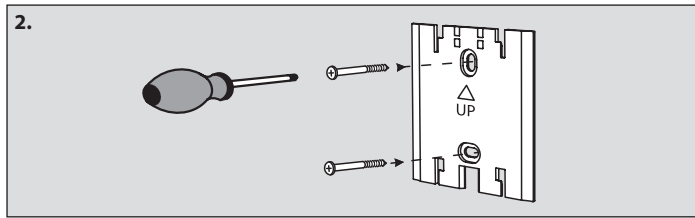
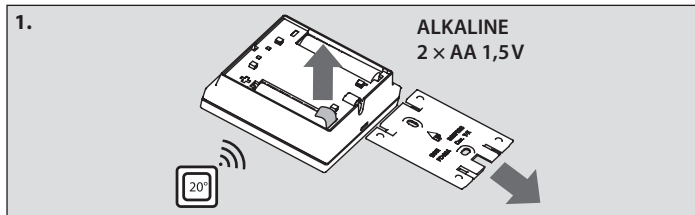
Notă! Meniurile 4, 6 și 7 sunt disponibile numai pentru instalator.

Meniurile 4 și 5 numai pentru modelul infraroșu 088U1082.

Înlocuirea bateriilor (fig. C)

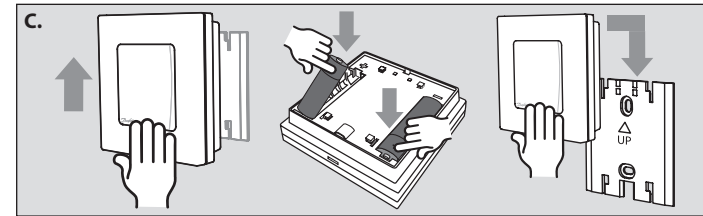
Când bateriile sunt aproape descărcate, termostatul va afișa „BAT LO” (Baterie descărcată) la activare.

Pentru a înlocui bateriile, scoateți termostatul de pe placa de perete glisându-l în sus și înlocuiți bateriile cu două baterii AA de 1,5 V.



B.

Menu	Icon	Function
ME. 1	Lock icon	Min. 5°C / Max. 35°C
ME. 2	Info icon	Product ID / Version
ME. 3	Link icon	Link Test
ME. 4	Person icon	CO, FL, du (Floor sensor modes)
ME. 5	Thermometer icon	Min. 18°C / Max. 35°C (Floor temperature limits)
ME. 6	Person icon	Reference Room
ME. 7	Person icon	Cooling ON/OFF



DECLARAȚIA UE DE CONFORMITATE

Prin prezenta, **Danfoss A/S** declară că tipul de echipamente radio **Wireless Room Thermostat** este în conformitate cu Directiva 2014/53/UE.

Textul integral al declarației UE de conformitate este disponibil la următoarea adresă internet: **heating.danfoss.com**

S.C. Danfoss SRL • Sos. Oltenitei 208 • RO-077160, Popești-Leordeni, jud. Ilfov • Romania
Danfoss Încălzire • danfoss.ro • +40 031 2222 101 • E-mail: danfoss.ro@danfoss.com
Nr. Inreg. Registrul Comertului: J23/1052/2009 • C.U.I.: RO8127710

Danfoss nu își asumă nicio responsabilitate pentru posibilele erori din cataloage, broșuri și alte materiale tipărite. Danfoss își rezervă dreptul de a modifica produsele fără nicio notificare. Aceasta se aplică, de asemenea, produselor care au fost deja comandate. Toate mărcile comerciale din acest material sunt proprietatea companiilor respective. Danfoss și logoul Danfoss sunt mărci comerciale înregistrate ale Danfoss A/S. Toate drepturile sunt rezervate.