

Paigaldusjuhend

# Danfoss Icon™ Wireless

## Room Thermostat

AN325057825153et-EE0101 | 088N2110 00 EE

www.icon.danfoss.com

**EE**

**Paigaldamine**

Järgige joonistel 1–6 toodud juhiseid.

**Termostaadi aktiveerimine**

Puudutage ekraani – kuvab tegelik ruumitemperatuur (joonis A).

Kui kütte on sisse lülitatud, kuvab kütte ikoon ja kui jahutus on sisse lülitatud, kuvab jahutuse ikoon. Ekraan lülitub välja 10 sekundi möödumisel.

**Temperatuuri seadistamine**

Termostaadi aktiveerimine. Temperatuuri seadistamiseks (temperatuuri vilkumine näitab, et seadistamine on pooleli) vajutage või . Uue seadistuse kinnitamiseks vajutage .

**Seadete menüü avamine**

Termostaadi aktiveerimine. Menüü avamiseks vajutage ja hoidke see all (joonis B).

Menüüs liikumiseks vajutage või , kinnitamiseks vajutage . Menüüs tagasi liikumiseks vajutage .

**Paigaldaja menüü**

Juurdepääsuks seadete menüüle vajutage ja hoidke see all. Juurdepääsuks paigaldaja menüüle vajutage seadete menüüs ja hoidke see all.

**Menüüd**

**ME. 1:** Ruumitemperatuuri sättepunkti seadevahemiku piirang.

**ME. 2:** Teave/versiooninumber, saab kasutada toote tuvastamiseks.

**ME. 3:** Juhtregulaatori ühenduse testi tegemine. Näitab tulemust 0–100% (80% või suurem on väga tugev ühendus).

**ME. 4:** Põrandaanduri režiim:

= mugavusrežiim. Kasutatakse õhu- ja põrandaandurit.

= põrandaanduri režiim. Lõppkasutaja saab seadistada soovitud põranda-temperatuuri.

= kaksikjuhtimise režiim. Termostaat juhib radiaatorit ja põrandaküttekontuure. Põrandaküttekontuurid tagavad minimaalse põrandatemperatuuri ja radiaatorit kasutatakse tippkoormuse jaoks.

**ME. 5:** Min ja max põrandatemperatuur, kasutatakse režiimis ja .

**ME. 6:** Etalonruum. Lülitage olekusse SEES, kui soovite kasutada seda termostaati etalontermostaadina jahutuse ja kütte vahel lülitamiseks.

**ME. 7:** Jahutus SEES/VÄLJAS. Kasutage jahutuse väljalülitamiseks, nt vannitoas.

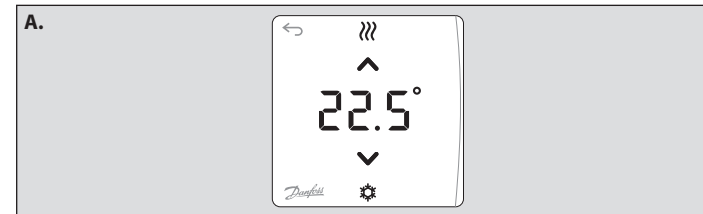
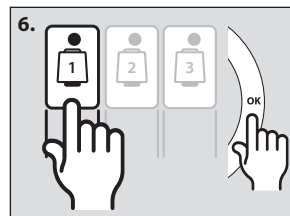
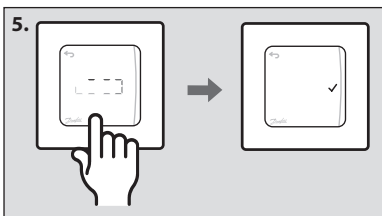
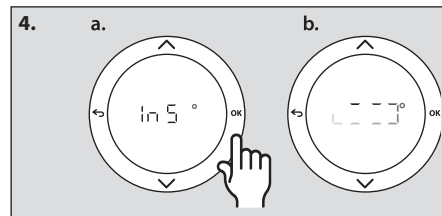
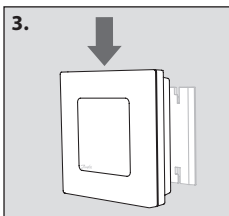
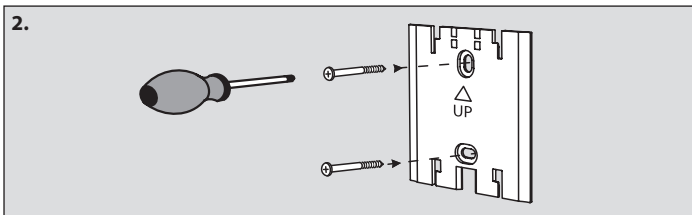
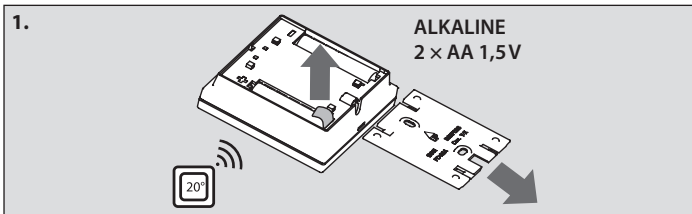
*Märge!* Menüüd 4, 6 ja 7 on saadaval ainult paigaldajale.

Menüüd 4 ja 5 ainult infrapuna mudelile 088U1082.

**Patareide vahetamine** (joonis C)

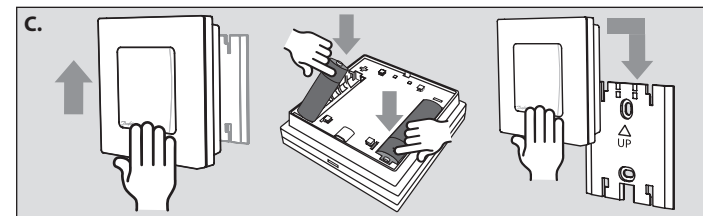
Kui patareid on peaaegu tühjenenud, kuvab termostaat aktiveerimise järel teate "BAT LO".

Patareide vahetamiseks lükake termostaati ülespoole ja vabastage see seinaplaadi küljest ning asendage vanad patareid kahe kvaliteetse AA 1,5V patareiga.



**B.**

Menu		
ME. 1		Min. 5°C   Max. 35°C
ME. 2		Product ID / Version
ME. 3		Link Test
ME. 4		
ME. 5		Min. 18°C   Max. 35°C
ME. 6		Reference Room
ME. 7		Cooling ON/OFF



**ELI VASTAVUSDEKLARATSIOON**

Käesolevaga deklareerib **Danfoss A/S**, et käesolev raadioseadme tüüp **Wireless Room Thermostat** vastab direktiivi 2014/53/EL nõuetele.

ELi vastavusdeklaratsiooni täielik tekst on kättesaadav järgmisel internetiaadressil: [heating.danfoss.com](http://heating.danfoss.com)

**Danfoss AS**

Heating Segment • danfoss.ee • +372 659 3300 • E-post: [klienditeenindus.ee@danfoss.com](mailto:klienditeenindus.ee@danfoss.com)

Danfoss ei vastuta võimalike esinevate vigade eest kataloogides, reklaamprospektides või muudes trükistes. Danfoss jätab endale õiguse etteaatamata teha muudatusi toodetes, ka juba tellitud toodetes, nii, et see ei muuda varem kokkulepitut »parameetreid«.

Kõik käesolevas trükises olevad kaubamärgid on vastavate ettevõtete omandus. Danfoss ja kõik Danfoss logotüübid on Danfoss A/S kaubamärgid. Kõik õigused kaitstud.