

Ръководство за монтаж

Danfoss Icon™ Wireless

Room Thermostat

AN325057825153bg-BG0101 | 088N2110 00 BG

www.icon.danfoss.com

BG

Монтаж

Следвайте илюстрациите на фиг. 1 до 6.

Събуждане на терморегулатора

Докоснете екрана – показва се действителната стайна температура (фиг. А).

Иконата за отопление ☰ се показва, ако отоплението е включено, а иконата за охлаждане ❄ се показва, ако охлаждането е включено. Екранът се изключва след 10 секунди.

Задаване на температурата

Събудете терморегулатора. Докоснете ▲ или ▼, за да зададете температурата (температурата мига, за да укаже изпълняваната настройка). Докоснете ✓, за да потвърдите новата настройка.

Отворете менюто „Settings“ (Настройки)

Събудете терморегулатора. Докоснете и задръжте ⏪, за да отворите менюто (фиг. В). Превключете менюто с ▲ или ▼, потвърдете с ✓. Докоснете ⏪, за да се върнете назад в менюто.

Меню на инсталатора

Докоснете и задръжте ⏪ за достъп до менюто „Settings“ (Настройки). В менюто „Settings“ (Настройки) докоснете и задръжте ⏪ за достъп до менюто „Installer“ (Инсталатор).

Менюта

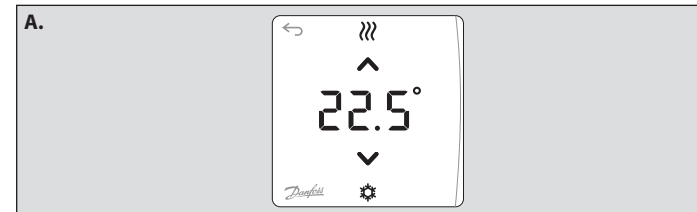
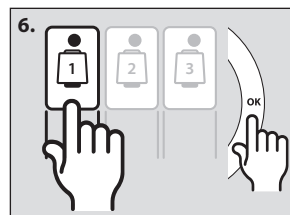
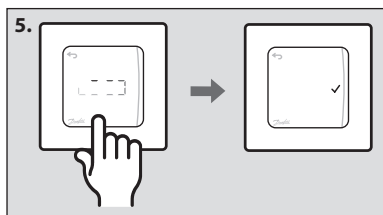
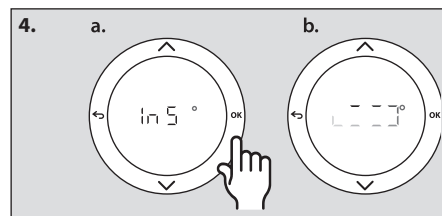
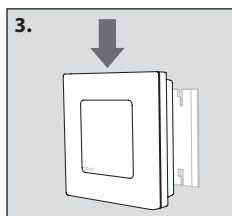
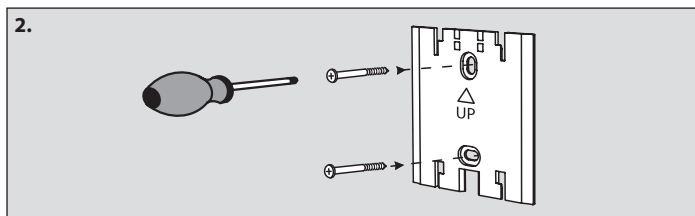
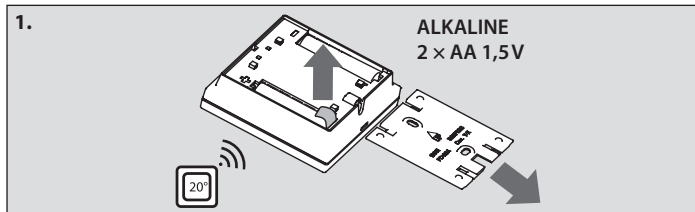
- ME.1: Ограничение на обхвата на точката на задаване за стайна температура.
- ME.2: Номерът на версия/информация може да се използва за идентифициране на продукта.
- ME.3: Извършете тест за връзка на връзката с главния контролер. Връща резултат като 0 – 100% (80% или повече е много силна връзка).
- ME.4: Режим на подов сензор:
 CO = Комфортен режим. Използват се въздушен и подов сензори.
 FL = Режим на подов сензор. Крайният потребител задава желаната температура на пода.
 dU = Двоен режим. Терморегулаторът управлява верига(и) на подово отопление и радиатор. Веригите на подовото отопление осигуряват минимална температура на пода, а радиаторът се използва за максимално натоварване.
- ME.5: Мин. и макс. температура на пода, използвана в режим CO и dU.
- ME.6: Референтна стая. Зададено на ON (Вкл), ако искате този терморегулатор да бъде референтен терморегулатор за превключване между охлаждане и отопление.
- ME.7: Включване/изключване (ON/OFF) на охлаждането. Използва се за изключване на възможността за охлаждане, напр. в баня.

*Забележка! Менюта 4, 6 и 7 са налични само за инсталатора.
 Менюта 4 и 5 само за инфрачервен модел 088U1082.*

Смяна на батериите (фиг. С)

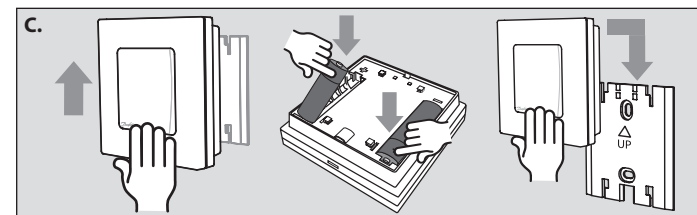
Когато батериите са почти изтощени, терморегулаторът ще покаже „BAT LO“ (Ниско ниво на батериите) при активизиране.

За да смените батериите, освободете терморегулатора от стенния панел, като плъзнете нагоре, и сменете батериите с две качественни AA 1,5V батерии.



B.

Menu	Icon	Function
ME.1	🔒	Min. 5°C Max. 35°C
ME.2	ℹ️	Product ID / Version
ME.3	🔗	Link Test
ME.4	👤	CO, FL, dU
ME.5	🌡	Min. 18°C Max. 35°C
ME.6	⚙️	Reference Room
ME.7	⚙️	Cooling ON/OFF



ЕС ДЕКЛАРАЦИЯ ЗА СЪОТВЕТСТВИЕ

С настоящото Danfoss A/S декларира, че този тип радиосъоръжение **Wireless Room Thermostat** е в съответствие с Директива 2014/53/EC.

Цялостният текст на ЕС декларацията за съответствие може да се намери на следния интернет адрес: heating.danfoss.com

Данфос ЕООД

Сегмент отопление • danfoss.bg • +359 2 9424910 • E-mail: heating@danfoss.bg

Данфос не може да поеме отговорност за възможни грешки в каталози, брошури и други печатни материали. Данфос си запазва правото да променя продуктите без предизвестие. Това се отнася и за вече заявени продукти, при условие, че промените са възможни без произтичащи от това промени във вече договорените спецификации. Всички търговски марки в настоящия каталог са собственост на съответните дружества. Данфос и логото на Данфос са собственост на Danfoss A/S. Всички права запазени.