

Especificación técnica

Actuador de control de tres puntos

AMV 438 SU – Función de seguridad (emergente)

Descripción



El actuador AMV 438 SU se utiliza con válvulas de dos y tres vías, de tipo VRB, VRG, VF y VL, con un diámetro máximo DN 50.

El actuador cuenta con diversas características especiales:

- Su avanzado diseño incorpora desconexión en función de la carga para garantizar que ni actuadores ni válvulas se vean sometidos a sobrecarga.
- Función de seguridad (emergente): En caso de interrupción del suministro eléctrico o desactivación de la fuente de alimentación, la función de seguridad emergente garantiza que el vástago vuelva a ocupar la posición final. Ello no impide el posicionamiento manual del vástago del actuador.

Datos principales:

- Tensión nominal:
 - 24 VAC, 50 Hz/60 Hz
 - 230 VAC, 50 Hz/60 Hz
- Señal de entrada de control: 3 puntos
- Fuerza: 450 N
- Recorrido: 15 mm
- Velocidad: 15 s/mm
- Temperatura máx. del medio: 150 °C
- Señales de posición final

Pedidos


Actuador

Tipo	Tensión de alimentación	Código
AMV 438 SU	24 VAC	082H0122
	230 VAC	082H0123

Accesorios

Tipo	Code No.
Interruptores adicionales (2x)	082H7015
Interruptores adicionales (2x) y potenciómetro (10 kΩ)	082H7016
Interruptores adicionales (2x) y potenciómetro (1 kΩ)	082H7017
Calentador de vástago (para válvulas DN 15-50)	065Z0315

Datos técnicos

Tensión de alimentación	V	24 AC, 230 AC; +10 to -15%
Consumo de potencia	VA	12
Frecuencia	Hz	50/60
Entrada de control		3 puntos
Fuerza de cierre	N	450
Recorrido máx.	mm	15
Velocidad	s/mm	15
Temperatura máx. del medio		150
Temperatura ambiente	°C	0 ... 55
Temperatura de transporte y almacenamiento		-40 ... +70
Clase de protección		I (230 V); III (24 V)
Categoría de protección		IP 54
Peso	kg	2.3
 - normas en las que se basa la marca		Directiva de baja tensión (LVD) 2006/95/CE: EN 60730-1 y EN 60730-2-14 Directiva de compatibilidad electromagnética (EMC) 2004/108/CE: EN 61000-6-2 y EN 61000-6-3

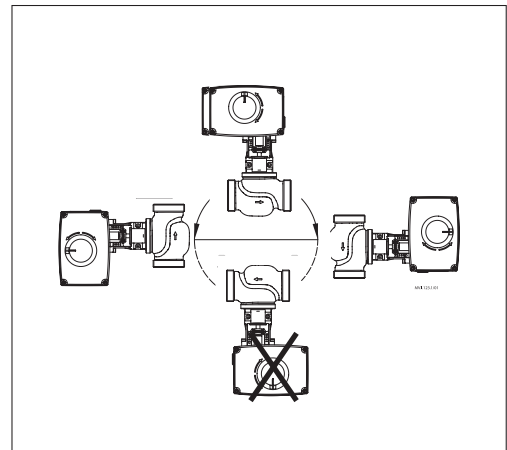
Instalación

Mecánica

Use una llave Allen de 4 mm (no suministrada con el actuador) para montar el actuador en la válvula. La instalación de la válvula con el actuador es posible en posición horizontal u orientada hacia arriba. No se permite la instalación orientada hacia abajo.

El actuador no debe instalarse en una atmósfera explosiva ni a una temperatura ambiente inferior a 0 °C o superior a 55 °C. Tampoco debe someterse a chorros de vapor, chorros de agua o vertidos de líquido.

Nota: El actuador se puede girar un máximo de 360° con respecto al vástago de la válvula aflojando el accesorio de retención. Una vez situado el actuador, vuelva a apretar el accesorio.



Eléctrica

Retire la cubierta del actuador para acceder a las conexiones eléctricas. El actuador cuenta con dos entradas roscadas para prensaestopas (M20 x 1,5 y M16 x 1,5) preparadas para la instalación de prensaestopas.

Nota: Ni el cable ni el prensaestopas utilizados deben comprometer la categoría IP del actuador; asegúrese de que los conectores no sufran ningún tipo de tensión. Respete las normas y reglamentos locales.

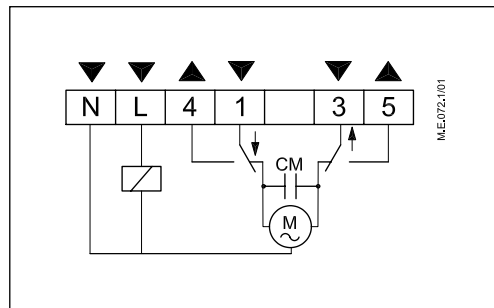
Eliminación

Antes de eliminarlo, el actuador debe ser desmontado, clasificando los componentes en distintos grupos de material.

Cableado



Versión de 230 V AC:
¡No toque ninguno de los componentes de la placa de circuito impreso!
No retire la cubierta antes de haber desconectado completamente el suministro eléctrico.



Terminales 1 y 3:

Entrada de tensión de control procedente del regulador.

Terminales 4 y 5:

Salida utilizada para indicación de posición o supervisión.

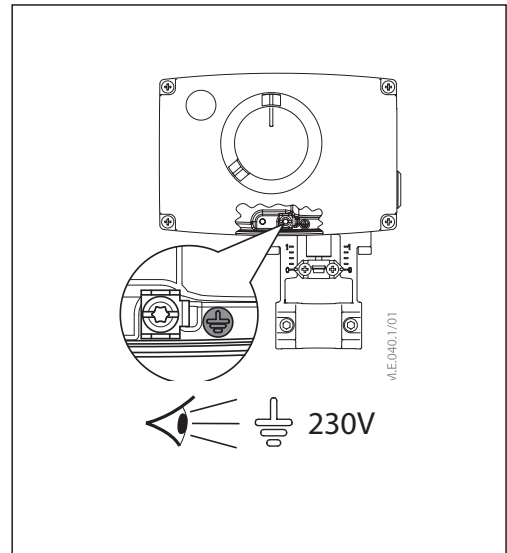
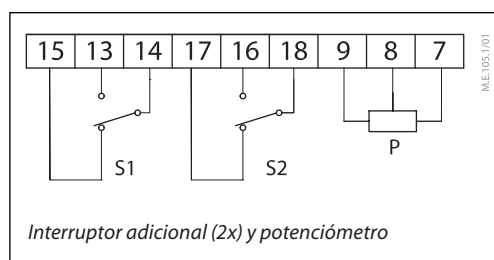
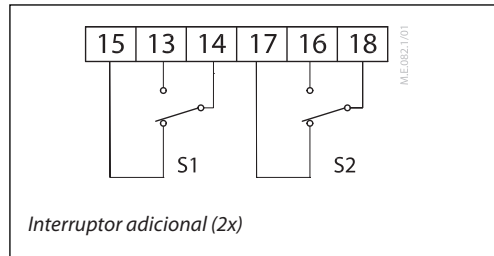
L

Fuente de alimentación de 24 V~ o 230 V~

N

Común (0 V)

Accesorios



Puesta en servicio

Realice la instalación mecánica y eléctrica y lleve a cabo las pruebas y ensayos necesarios:

- Conecte el sistema de alimentación
- Conecte la señal de control adecuada y compruebe si la dirección del vástago de la válvula es apta para la aplicación.

La puesta en servicio de la unidad ha finalizado.

Cancelación manual

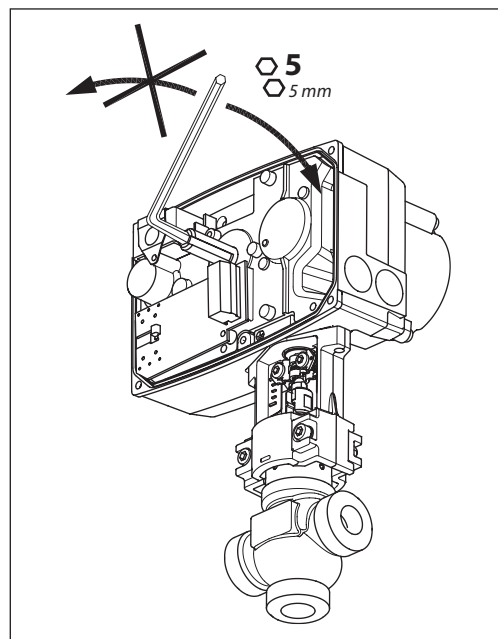
La cancelación manual se lleva a cabo por medio del eje de posicionamiento situado en el interior del actuador:

- Desconecte la señal de alimentación.
- Retire la tapa del actuador.
- Inserte una llave Allen de 5 mm (no suministrada con el actuador) en el extremo superior del eje de posicionamiento.
- Gire la llave contra el muelle (respete el sentido de giro).

Para mantener una posición de cancelación manual, la llave debe sujetarse con una cuña.

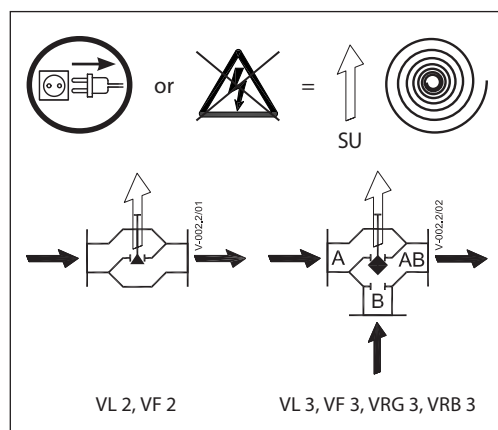
Cuando la cancelación manual ya no sea necesaria:

- Conecte de nuevo la señal de alimentación.

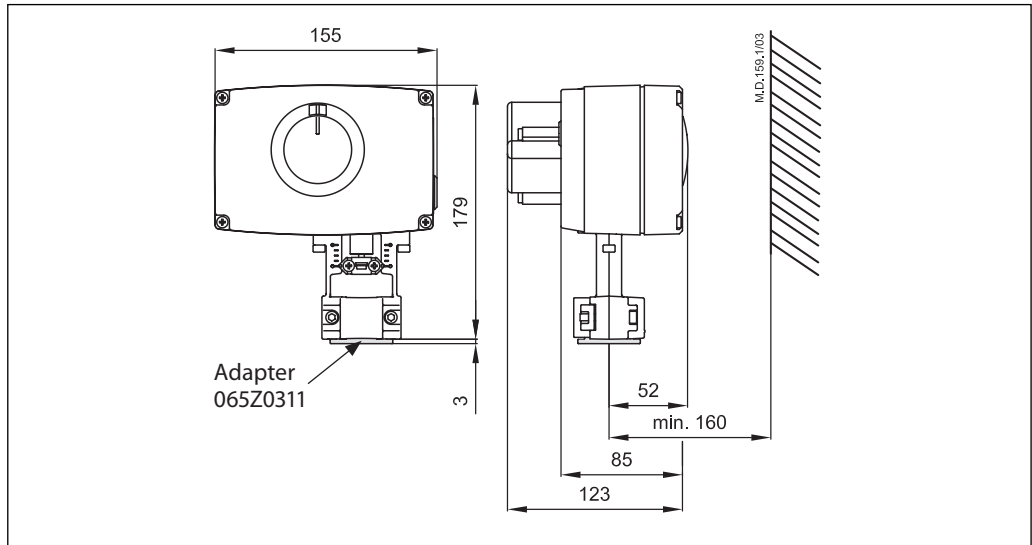

Función de seguridad

La función de seguridad garantiza el cierre completo de la válvula. De fábrica, la unidad de la función de seguridad se encuentra instalada en la parte posterior del actuador.

Tipo de válvula	La función de seguridad cierra los puertos A-AB
VRG, VRB	SU
VL (DN 15-50)	SU
VF (DN 15-50)	SU



Dimensiones



Actuadores y válvulas compatibles

