

VLT® Control Panel LCP 601 e Kit de Montagem Remoto

VLT® Soft Starter MCD 600

1 Visão geral

1.1 Descrição

O VLT® Control Panel LCP 601 pode ser montado a até 3 m (9,8 pés) de distância do soft starter. O LCP possui classificação IP65 quando montado corretamente de acordo com as instruções aqui contidas.

O LCP se conecta ao soft starter por meio do conector DB9 em um cartão de expansão de hardware. Um cartão de expansão de hardware deve ser instalado para usar o LCP com o soft starter. Kits separados estão disponíveis com um cartão de expansão de conector para LCP dedicado, ou sem cartão de expansão para aplicações que já usam outro smart card.

1.2 Lista de peças

Item	Quantidade
VLT® Control Panel LCP 601	1
Cartão de expansão de conector para LCP (alguns kits)	1
Cabo, DB9	1
Gaxeta, espuma	1
Guia de instalação	1
Parafuso M3 x 16	4
Arruela lisa M3	4
Arruela de pressão M3	4
Porca M3	4
Parafuso de regulagem	4

Tabela 1: Códigos de compra

Kit	Código de compra
VLT® Control Panel LCP 601 e Kit de Montagem Remoto	175G0134

2 Instalação

2.1 Instalação do cartão de expansão

Context:

⚠ ADVERTÊNCIA ⚠

PERIGO DE CHOQUE

O soft starter contém tensões perigosas quando conectado à tensão de rede. Adicionar ou remover acessórios quando o soft starter estiver conectado à rede elétrica pode causar morte ou lesões graves.

- Isole o soft starter da tensão de rede antes de adicionar ou remover acessórios.

⚠ CUIDADO ⚠

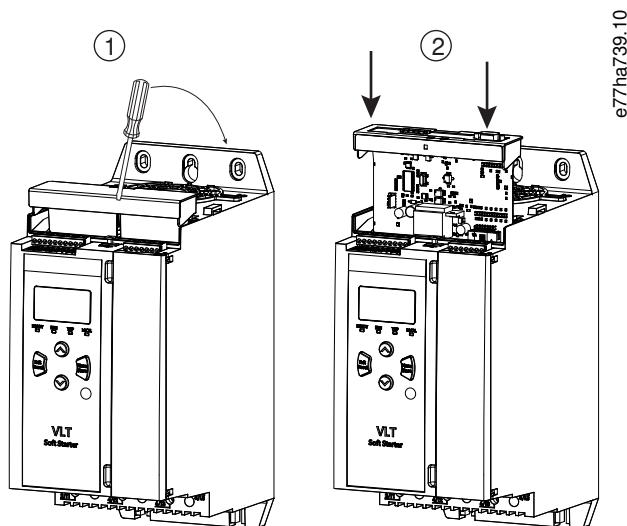
RISCO DE FERIMENTOS E DANOS AO EQUIPAMENTO

Inserir objetos estranhos ou tocar na parte interna do soft starter enquanto a tampa da porta de expansão estiver aberta pode colocar o pessoal em perigo e danificar o soft starter.

- Tome cuidado ao instalar os cartões de expansão e certifique-se de não tocar na parte interna do soft starter.

Procedimento

1. Empurre uma pequena chave de fenda no slot no centro da tampa da porta de expansão e facilite a remoção da tampa do soft starter.
2. Alinhe o cartão com a porta de expansão. Empurre gentilmente o cartão ao longo dos trilhos guia até encaixá-lo no soft starter.



2.2 Instalação do VLT® Control Panel LCP 601

Context:

OBSERVAÇÃO

O VLT® Control Panel LCP 601 pode ser conectado ou removido com segurança enquanto o soft starter estiver funcionando. Não é necessário remover a rede elétrica nem o fio de controle.

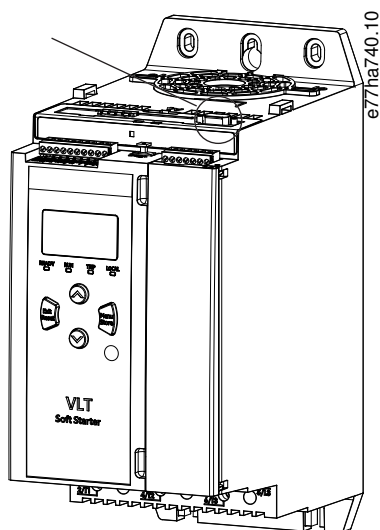
Procedimento

1. Meça e faça 4 furos para os parafusos de montagem e 2 furos para o conector DB9; consulte [2.4 Diagrama de montagem](#).
2. Aplique a gaxeta de espuma na parte de trás do LCP.
3. Alinhe o LCP sobre os orifícios e aparafuse-o no lugar. Aperte os parafusos de forma que a gaxeta de espuma seja comprimida até a metade da sua espessura original (torque de aproximadamente 1 Nm (8,8 pol-lb)).

OBSERVAÇÃO

Se os parafusos forem muito longos, a gaxeta não fornecerá a proteção IP65. Apertar demais os parafusos pode danificar o LCP, a gaxeta ou o painel.

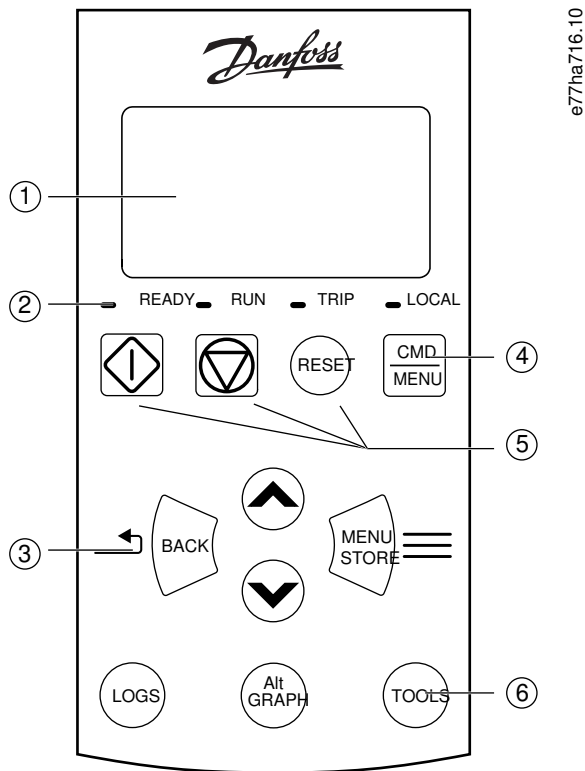
4. Conecte o cabo ao LCP e ao soft starter.



5. Pressione o painel frontal na parte frontal do LCP.

2.3 Controle por meio do VLT® Control Panel LCP 601

O soft starter só aceita comandos de partida e reset do VLT® Control Panel LCP 601 se o *parâmetro 1A Command Source (Origem do comando)* estiver programado para *Remote Keypad (Teclado remoto)*.



1 Display de quatro linhas para detalhes de status e programação.		2 LEDs de status.	
3 Teclas de navegação do menu:		4 Atalho para o menu da fonte de comando em <i>Set-up Tools</i> (<i>Ferramentas de setup</i>).	
Back: Saia do menu ou parâmetro, ou cancele uma alteração de parâmetro.	Menu/Store: Entre em um menu ou parâmetro, ou salve uma alteração de parâmetro.	Teclas de seta: Vá para o menu ou parâmetro seguinte ou anterior, altere a configuração do parâmetro atual ou percorra as telas de status.	6 Teclas de atalho de acesso rápido para tarefas comuns:
			Registros: Abra o menu Logs (Registros).
			Graph: Selecione qual gráfico exibir ou pause/reinicie o gráfico (mantenha pressionado por mais de 0,5 s).
			Tools: Abra <i>Set-up Tools</i> (<i>Ferramentas de setup</i>).
5 Teclas de controle local.			

Ilustração 1: LCP remoto

OBSERVAÇÃO

Se o menu de colocação em funcionamento estiver aberto no LCP integrado, o soft starter ignorará todos os comandos do LCP, exceto os comandos de parada.

OBSERVAÇÃO

O LCP pode ser conectado ou removido com segurança enquanto o soft starter estiver funcionando. Não é necessário remover a rede elétrica nem o fio de controle.

OBSERVAÇÃO

Se o parâmetro *1A Command Source (Origem do comando)* estiver programado para *Remote LCP (LCP remoto)*, remover o LCP causará um desarme.

2.4 Diagrama de montagem

Faça 4 orifícios para montagem para os parafusos (1 em cada canto) e 2 furos para o conector DB9.

OBSERVAÇÃO

A imagem não está em escala. As dimensões são dadas com o painel frontal removido.

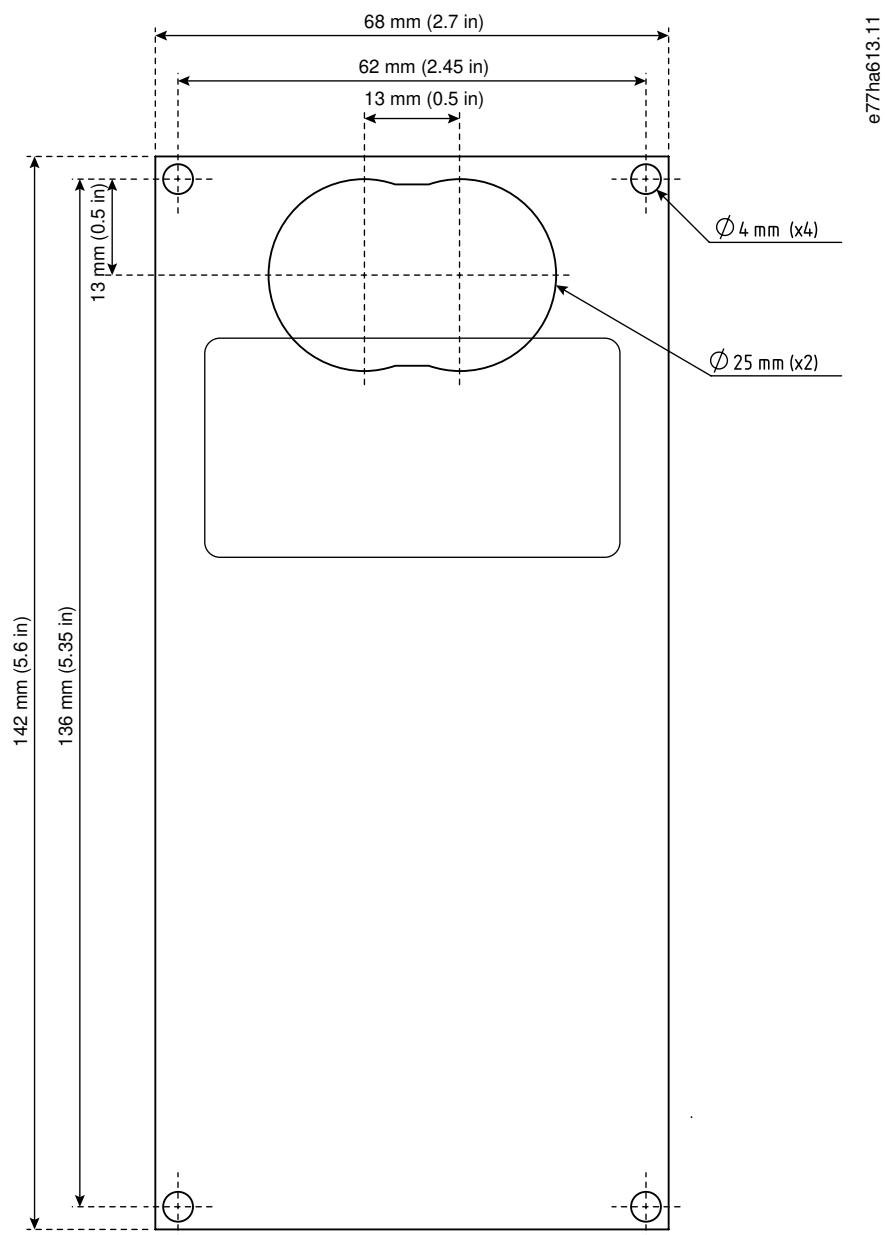
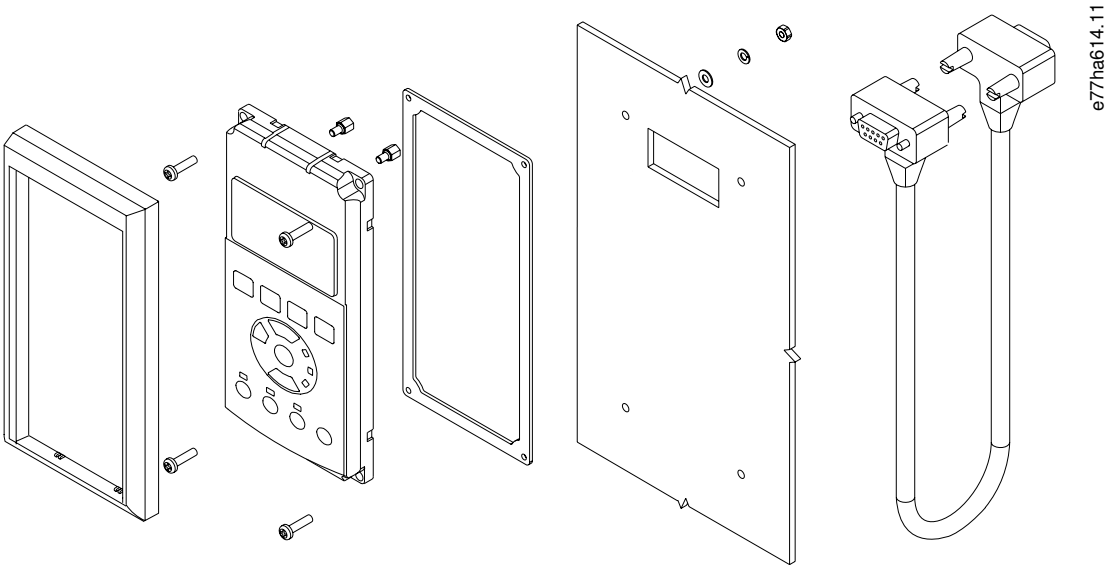


Ilustração 2: Modelo de perfuração



1	Painel frontal	2	Parafuso
3	Parafuso de regulagem	4	Arruela lisa
5	Arruela de pressão	6	Porca
7	VLT® Control Panel LCP 601	8	Gaxeta
9	Painel	10	Cabo

Ilustração 3: Visão explodida

Danfoss can accept no responsibility for possible errors in catalogues, brochures and other printed material. Danfoss reserves the right to alter its products without notice. This also applies to products already on order provided that such alterations can be made without subsequential changes being necessary in specifications already agreed. All trademarks in this material are property of the respective companies. Danfoss and the Danfoss logotype are trademarks of Danfoss A/S. All rights reserved.

Danfoss A/S
Ulsnaes 1
DK-6300 Graasten
vlt-drives.danfoss.com

