

Kurulum Kılavuzu

DEVIreg™ Smart

**Wi-Fi bağlantısı ve Uygulama kontrolü bulunan Akıllı
Elektronik Zamanlayıcı Termostatı veya Zamanlayıcı Anahtarı**

www.DEVI.com

DEVI® 
by Danfoss

İçindekiler

1	Giriş	2
2	Teknik Şartname.	4
3	Güvenlik Talimatları	6
4	Montaj Talimatları.	8
5	Ekran Sembolleri	13
6	Yapılandırma	19
7	Ayarlar	20
8	Garanti	23
9	Telsiz Ekipmanı Direktifi	26
10	İmha Talimatı	27

1 Giriş

DEVlreg™ Smart, elektrikli döşemeden ısıtma elemanlarını kontrol etmek için kullanılan elektronik programlanabilir bir zamanlayıcı termostattır. Termostat sadece sabit kurulum için tasarlanmıştır ve hem tüm odanın doğrudan ısıtılması için hem de zeminin konfor ısıtması için kullanılabilir. Termostatın özellikleri arasında şunlar yer alır:

- Aydınlatmalı dokunmatik ekran.
- Kolay, menü yönetimli programlama ve çalıştırma (bir uygulama gerektirir).

- Oda/zemin tipine özgü ayarlar içeren bir kurulum sihirbazı (uygulama gerektirir).
- Birden fazla çerçeve sistemi desteği.
- Birçok 3'üncü parti NTC sensörü ile uyumludur.
- Termostat ayarları kurulumdan önce belirtilebilir ve web üzerinden oluşturulan bir kod kullanılarak termostata aktarılabilir (DEVIreg™ Touch için) veya benzer bir kurulumdaki bir termostattan kopyalanabilir. Buna DEVIreg™ Touch termostatları dahildir.
- Kolay erişim, ayarlama ve uzaktan sorun giderme için kurulumdan sonra uygulama aracılığıyla termostat ayarlarına akıllı erişim. Termostat/zamanlayıcı yazılımın en yeni sürümüyle sürekli güncellenir.
- DEVIreg™ Smart, Açık/Kapalı ayarlı sistemler için anahtar olarak kullanılabilir

Bağlantı hakkında:

- 1 termostata/anahtara, 10 akıllı cihaz (Akıllı Telefon veya Tablet gibi) bağlanabilir.
- Aynı anda 2 akıllı cihaz termostatla/anahtarla iletişim kurabilir.

DEVIREG™ SMART'IN ÇALIŞMASI İÇİN SORUNSUZ BİR Wi-Fi GEREKİR.

**Bu ürün ile ilgili ek bilgiye şu adresten de ulaşılabilir:
devismart.com**

2 Teknik Şartname

Çalışma gerilimi	220-240 V~, 50/60 Hz
Bekleme konumunda güç tüketimi	Maks. 0,40 W
Röle: Rezistif yük İndüktif yük	230 V değerinde maks. 16 A / 3680 W Maks. 1 A $\cos \varphi = 0,3$
Frekans aralığı:	2,4 - 2,483.5 GHz
Maksimum güç:	< 20 dBm
Algılama üniteleri*	NTC 6,8 kOhm, 25°C'de NTC 10 kOhm, 25°C'de NTC 12 kOhm, 25°C'de NTC 15 kOhm, 25°C'de (Varsayılan) NTC 33 kOhm, 25°C'de NTC 47 kOhm, 25°C'de
Algılama değerleri*: (Varsayılan NTC 15 K) 0°C 20°C 50°C	42 kOhm 18 kOhm 6 kOhm
Kontrol*	PWM (Atım Geniş Modülasyonu)
Ortam sıcaklığı	0°C ila 30°C
Donmadan koruma sıcaklığı*	5°C ila 9°C (varsayılan 5°C)

Sıcaklık aralığı*	Oda sıcaklığı: 5°C ila 35°C. Zemin sıcaklığı: 5°C ila 45°C. Maks. zemin: 20°C ila 35°C (düzeltilemeyen yalıtımın bozulması durumunda maks. 45°C). Min. zemin: 10°C ila 35°C, yalnızca oda ve zemin sensörü kombine edildiğinde.
Sensör arızası izleme*	Termostat, sensörün bağlantısı kesildiğinde veya sensör kısa devre yaptığında ısıtmayı kapatan entegre bir izleme devresine sahiptir.
Zamanlayıcı fonksiyonları	DEVIweb™ için günde 2 devir. DEVIsmart Uygulaması için günde 5 devir. Tüm saat/tarih/programlama ayarları buluttan güncellenir. Zamanlayıcının ayar noktası çözünürlüğü 30 dakikadır.
Maksimum kablo spesifikasyonu	1x4 mm ²
Bilye basınç test sıcaklığı	75°C
Kirlilik derecesi	2 (evde kullanım)
Kontrol ünitesi tipi	1C
Yazılım sınıfı	A
Saklama sıcaklığı	-20°C ila +65°C
IP sınıfı	21
Koruma sınıfı	Sınıf II - 

Dimensions	85 x 85 x 20-24 mm (in-wall depth: 22 mm)
Weight	127 g

** anahtar fonksiyonu ile ilgili değildir*

Bu ürünün elektriksel güvenliği ve Elektro-Manyetik Uyumluluğu “Ev ve benzeri yerlerde kullanılan otomatik elektrikli kontrol cihazları” başlıklı EN/IEC Standardı kapsamındadır:

- EN/IEC 60730-1 (genel)
- EN/IEC 60730-2-7 (zamanlayıcı)
- EN/IEC 60730-2-9 (termostat)

3 Güvenlik Talimatları

Kurulumdan önce termostata/anahtara ulaşan enerji girişinin kapalı olduğundan emin olun.

Önemli: Ahşap zemin veya benzeri malzeme ile bağlantılı bir döşemeden ısıtma elemanını kontrol etmek için termostat kullanıldığında, mutlaka bir zemin sensörü kullanın ve maksimum zemin sıcaklığını kesinlikle 35°C'nin üzerine ayarlamayın.

Lütfen aynı zamanda şunlara da dikkat edin:

- Termostatın/anahtarın kurulumu yerel yönetmeliklere uygun şekilde yetkili ve kalifiye bir kurulum görevlisi tarafından yapılmalıdır.

- Termostat/anahtar güç kaynağına tüm kutupların bağlantısını kesen bir anahtar aracılığıyla bağlanmalıdır.
- Termostatı/anahtarı mutlaka bir kesintisiz güç kaynağına bağlayın.
- Termostatı/anahtarı nem, su, toz ve aşırı ısıya maruz bırakmayın.
- Bu termostat/anahtar, gözetim altında tutulmaları veya cihazın güvenli bir şekilde kullanılması konusunda güvenliklerinden sorumlu birisi tarafından eğitilmeleri ve ilgili tehlikeleri anlamaları koşuluyla, 8 yaş ve üzerindeki çocuklar ve fiziksel, algısal veya zihinsel yetenekleri az olan veya deneyim ve bilgi sahibi olmayan kişiler tarafından kullanılabilir.
- DEVIreg™ Smart, yeni fonksiyona sahip yeni yazılım indirilerek zamanlayıcı açma/kapatma anahtarı olarak çalışmak üzere modifiye edilebilir.
- Çocukların termostatla/anahtarla oynamadıklarından emin olunması için gözetim altında olmaları gerekir.
- Anahtar sürekli çalışma için tasarlanmıştır.
- Floresan lambalar veya filamanlı lambalar için tasarlanmamıştır.
- Temizlik ve kullanıcı bakım işlemleri, gözetim altında olmayan çocuklar tarafından yapılamaz.
- Zamanlayıcı anahtar fonksiyonuna güncelleme işlemi 1 saate kadar sürebilir. Fonksiyon termostat fonksiyonuna geri alınırken de aynı süre beklenmelidir.

4 Montaj Talimatları

Lütfen şu yerleştirme kurallarını uygulayın:



Termostatı duvarda uygun bir yüksekliğe yerleştirin (tipik olarak 80-170 cm). Anahtar duvarda serbest bir alana yerleştirilebilir.



Termostat/anahtar ıslak odalara yerleştirilmemelidir. Termostat/anahtar, 2. bölgenin dışına yerleştirilmelidir. Bitişik bir odaya yerleştirip sadece zemin sensörü kullanın. Termostatı/anahtarı mutlaka IP sınıflarına ilişkin yerel düzenlemelere göre yerleştirin.



Termostatı yalıtımı zayıf bir dış duvarın iç cephesine yerleştirmeyin.



Düzenlemeyi zemin ve oda modunda ya da sadece oda modunda kullanırken, hava akımı nedeniyle, termostatı daima pencerelerden ve kapılardan en az 50 cm uzağa kurun.

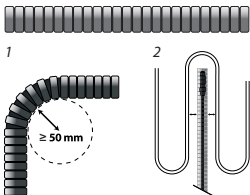


Termostatı doğrudan güneş ışığına maruz kalacak şekilde yerleştirmeyin.



Termostat için not: Zemin sensörü, zeminde aşırı ısınma riskini azaltmak için tüm döşemeden ısıtma uygulamalarında tavsiye edilir ve ince halılar ve ahşap zeminlerin altında kullanılması **zorunludur**.

- Zemin sensörünü, zeminin güneş ışığına veya kapı açıklıklarından ortaya çıkacak hava akımına maruz kalmayacağı uygun bir zemin yapısında bulunan plastik bir korumalı kanala yerleştirin.
- Eşit uzaklıkta ve her iki taraftaki ısıtma kablolarından itibaren >2 cm olmalıdır.
- Kanal zemin yüzeyi ile aynı seviyede olmalıdır, gerekirse ve mümkünse kanalı yüzeye gömün.
- Kanalı bağlantı kutusuna yönlendirin.
- Kanalın bükme yarıçapı en az 50 mm olmalıdır.

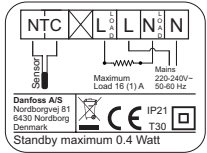


Termostatı/anahtarı monte etmek için aşağıdaki adımları uygulayın:

1. Termostatın/anahtarın ambalajını açın.

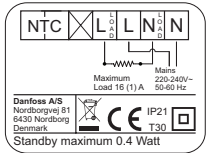
2.1. Termostatı bağlantı diyagramına göre bağlayın.

Isıtma kablosunun siperi, ayrı bir konektör kullanılarak güç kaynağı kablosunun toprak iletkenine bağlanmalıdır.



Not: Zemin sensörünü mutlaka zemindeki bir kanala monte edin.

2.2. Anahtarı bağlantı diyagramına göre bağlayın.



3. Termostatın/anahtarın her iki yanındaki deliklerden vida geçirerek termostatı/anahtarı sıva altı elektrik prizine ya da harici elektrik prizine sıkıca bağlayın.

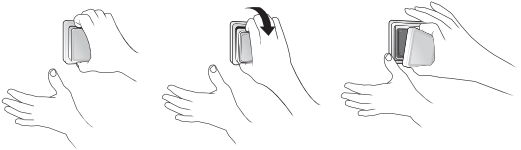
4. Üst parçayı yaylı kilitlere/alt parçaya monte etmeden önce bir çerçeve ekleyin.
5. Ön parça modülünü yerine oturtun. Konnektörleri bükmemeye konusunda dişi bağlantıya dikkat edin. Çerçeve, kauçuk contaya sabitlenene kadar dikkatle bastırın.



Önemli: Monitör ekranının ortasına **BASMAYIN**.

Termostatı/anahtarı monte ederken ve yeniden takarken.

Parmaklarınızı ön kısmın üst tarafının altına bastırın ve yaylı kilit açılana kadar kendinize doğru çekin:



Pillerin tamamen şarj edildiğinden emin olmak adına termostat/anahtar minimum 15 saat boyunca şebeke elektriğine bağlı olmalıdır.

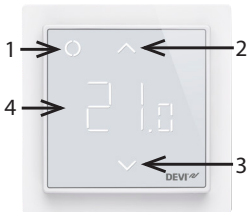
Tüm diğer ayarlar kalıcı olarak muhafaza edilir.

5 Ekran Sembolleri

Üst parçanın ana işlevselliği, ekran aracılığıyla kullanıcı arayüzünü desteklemek ve kontrolör mantığının tamamını korumaktır.

Ekranın ana işlevselliği termostatın/anahtarın mevcut durumunu göstermek ve düğmelerden kullanıcı eylemlerini tanımaktır. Ekran, farklı düğmelerden, sayılardan ve sembollerden oluşmaktadır.

Termostat



Anahtar



No.	Tip	Açıklama
1	Düğme/Sembol	Kontrol düğmesi
2	Düğme/Sembol	Yukarı Ok düğmesi
3	Düğme/Sembol	Aşağı Ok düğmesi
4	Sembol	Termostat fonksiyonu: Sıcaklık gösterimi için virgül ile ayrılan 3 haneli 7 bölüm sayı. Zamanlayıcı anahtarı fonksiyonu: "On"/"Off" (Açık/Kapalı) metni.

Symbol indications

Gösterge	Mod/Durum	Açıklama
Mavi - yanıp sönen	Erişim Noktası Modu	Termostat/anahtar ayar için hazır
Mavi	Erişim Noktası Modu	Akıllı telefon, ayar için doğrudan termostata/anahtara bağlandı
Kırmızı - yanıp sönen	Hata durumu	Hata kodu görüntülenir
Kırmızı - yavaş yanıp sönen	Etkin Mod	Zemin ısıtma göstergesi (Röle açık)
Yeşil - sabit	Etkin Mod	Termostat/anahtar etkin ve Wi-Fi'ya bağlı (Röle kapalı)

Yeşil - yanıp sönen	Etkin Mod ve Erişim Noktası Modu	Termostat/anahtar, eylem onayı bekliyor
Oklar - dokunulduğunda hızlıca yanıp söner	Etkin Mod	Güvenlik kilidi açık

Doğrudan termostatla etkileşim

İşlev	Düğme	Açıklama
Termostatı/ anahtarı açma	1. Herhangi bir düğmeye dokunun 2. Kontrol düğmesine dokunun (1)	Termostat/anahtar açılır ve sıcaklığı veya Açık/ Kapalı durumlarını gösterir
Termostatı/ anahtarı kapatma	1. Herhangi bir düğmeye dokunun 2. Kontrol düğmesini basılı tutun (1)	Termostat/anahtar ekranı açılır Termostat/anahtar geri sayıma başlar ve kapanır
Ayar noktasını ayarlama	Yukarı (2)	Zamanlayıcıyı iptal eder ve açılır/geçici ayar noktası
	Aşağı (3)	Zamanlayıcıyı iptal eder ve kapanır/geçici ayar noktası

Donmadan koruma	Kontrol (1) düğmesini 1 sn boyunca basılı tutun	Donmadan korumayı devre dışı bırakma
Güvenlik kilidi	3 sn boyunca Yukarı (2) + Aşağı (3) düğmelerini basılı tutun	Güvenlik kilidini etkinleştirme/devre dışı bırakma
Fabrika ayarlarına dönme	5 sn boyunca Kontrol (1) + Yukarı (2) düğmelerini basılı tutun Ardından onaylamak için Kontrol düğmesine (1) tekrar dokununuz	Fabrika ayarlarına dönme durumunu etkinleştirir
Dışarıda modu	Dışarıda modunu devre dışı bırakmak için 1 sn boyunca Kontrol (1) düğmesini basılı tutun	Dışarıda/Tatilde modunu etkinleştirme/devre dışı bırakma

Hata kodları

Hata oluştuğunda ve çözüldüğünde, bazı durumlarda ısıtmanın tekrar yapılması için termostatın yeniden başlatılması gerekecektir.

Hata türü	No.	Açıklama	Çözüm	Yeniden başlatılması gerekir
Zemin sensörünün bağlantısı kesildi	E1	Sensör bağlantısı kesildi	Service başvurun	Çalışması için termostatin yeniden başlatılması gerekir.
Zemin Sensörü kısa devre yaptı	E2	Sensör kısa devre yaptı	Service başvurun	Çalışması için termostatin yeniden başlatılması gerekir.
Termostat aşırı ısındı	E3	Termostat aşırı ısındığında, ısıtma kapatılır	Termostat soğuyana kadar bekleyin	Termostatin yeniden başlatılması gerekmez ancak sıcaklık düştüğünde ısıtma yeniden başlayacaktır
Geri döndürülemez hata	E4	Oda sıcaklığı sensör değeri çok yüksek veya çok düşük	Service başvurun	Çalışması için termostatin yeniden başlatılması gerekir.

İletişim Hatası Kodları

İletişim hatası	No.	Açıklama
Yanlış SSID veya parola	C1	STA, AP'ye bağlanmaya çalışıyor
IP adresi yok	C2	STA - bağlantı alındı, henüz IP yok, yapılandırma verileri bekleniyor.
İnternet bağlantısı yok	C3	STA bağlandı ve DHCP sunucusundan IP alındı.

6 Yapılandırma

Uygulamayı İndirme

App Store'dan veya Google Play'den veya devismart.com adresinden DEVIsmart™ uygulamasını indirin.



Termostatınızı/anahtarınızı bağlamak istediğiniz kablosuz ağın (Wi-Fi) adını ve parolasını bulun. Bu bilgilerden emin değilseniz ağ yöneticisine veya internet hizmet sağlayıcısına başvurun.

Zemin sensörü tipini tanımlayın (kOhm cinsinden).

Isıtma elemanının/ekipmanının üzerindeki etikete bakarak kurulu çıkış gücünüzü tanımlayın (W cinsinden).

Termostatı açın. Ekranda “-” görünecektir. Bu aşamadan sonra termostat iPhone ve Android cihazlar kullanılarak yapılandırılabilir.

DEVIsmart™ uygulamasını açın. Yönergeleri uygulayın ve uygulamada akışı ayarlayın.

DEVIreg™ Smart uyarısı

DEVIreg™ Smart, gücün AÇIK olduğunu belirtirken “-” sembolünü gösterir ancak yine de yapılandırma gerekmektedir.



7 Ayarlar

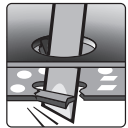
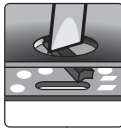
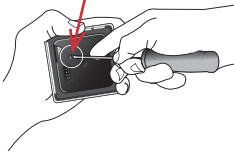


TERMOSTAT AYARI İÇİN ÖNEMLİ

Sadece bir zemin sensörü olarak mı yoksa oda ve zemin sensörü kombinasyonu olarak mı kullanılacağını seçin.



“Sadece oda” seçeneği de mevcuttur ancak ekran modülünün arkasındaki küçük plastik kapağı ve alttaki basılı panodaki kapağı kırmamız (örneğin bir tornavida yardımıyla) gerekmektedir; sıfırlama gerektirir; Maksimum



zemin sıcaklığını 45°C değerine kadar ayarlamanız mümkündür. Ayrıca, sadece oda sensörünün kullanılması da mümkündür. Ancak zeminin aşırı ısınma riskini artırdığından bu seçeneğin kullanılması tavsiye edilmez.

ÖNEMLİ: Ahşap zemin veya benzeri malzeme ile bağlantılı bir döşemeden ısıtma elemanını kontrol etmek için termostat kullanıldığında, mutlaka bir zemin sensörü kullanın ve maksimum zemin sıcaklığını kesinlikle 35°C'nin üzerine ayarlamayın.

Not: Maksimum zemin sıcaklığını değiştirmeden önce lütfen döşeme tedarikçiniz ile görüşün ve şunlara dikkat edin:

- Zemin sıcaklığı sensörün yerleştirildiği yerde ölçülür.
- Ahşap zeminin tabanındaki sıcaklık en üst kısmındaki sıcaklıktan 10°C'ye kadar daha yüksek olabilir.
- Döşeme üreticileri genelde zeminin en üst yüzeyindeki maksimum sıcaklığı belirtirler.

Termal direnç [m²K/W]	Zemin kaplama örnekleri	Ayrıntılar kg/m³	25°C zemin sıcaklığı için yaklaşık ayar
0,05	8 mm HDF bazlı laminat	>800	28°C
0,10	14 mm kayın parke	650-800	31°C
0,13	22 mm katı meşe destek	>800	32°C
<0,17	Döşemeden ısıtma için uygun maks. halı kalınlığı	EN 1307'ye göre	34°C
0,18	22 mm katı köknar destekler	450-650	35°C

ANAHTAR AYARI İÇİN ÖNEMLİ

Anahtar fonksiyonunu kullanmak için, termostat için açıklanan aynı işlemleri yaparak, ekran modülünün arkasındaki küçük kapakları kırmanız (örneğin bir tornavida yardımıyla) gerekmektedir.

8 Garanti

5 yıllık ürün garantisi aşağıdaki ürünler için geçerlidir:

- termostatlar: DEVIreg™ Smart.

Tüm beklentilerin aksine, DEVI ürününüzle ilgili bir sorun yaşıyorsanız, Danfoss'un **satın alma tarihinden** itibaren aşağıdaki koşullarda geçerli olan DEVIwarranty garantisi sunduğunu göreceksiniz: Garanti süresi içinde, ürünün tasarım hatası, malzeme veya işçilik nedeniyle arızalı bulunması halinde, Danfoss yeni eşdeğer bir ürün sunacak veya ilgili ürünü onaracaktır. Onarım veya değiştirme.

Onarım veya değiştirme kararı tamamen Danfoss'un takdirine bağlıdır. Danfoss, bunlarla sınırlı kalmamak kaydıyla, maddi zarar veya ekstra kullanım giderleri dahil olmak üzere, hiçbir arızı veya netice kabili zarardan sorumlu değildir. Yapılan onarımların ardından garanti süresinin uzatılması söz konusu değildir.

Garantinin geçerli olabilmesi için, GARANTİ SERTİFİKASININ doğru şekilde ve talimatlar doğrultusunda doldurulmuş olması ve kusurun kurulumu gerçekleştiren kişiye veya satıcıya gereksiz gecikmeler olmadan bildirilmesi ve satın alma belgelerinin sağlanması gerekir. Lütfen, GARANTİ SERTİFİKASI'nın kurulumu gerçekleştiren yetkili kişi tarafından doldurulması, kaşelenmesi ve imzalanması gerektiğini unutmayın (Kurulum tarihi belirtilmelidir). Kurulum gerçekleştirildikten sonra, tüm garanti süresi boyunca GARANTİ SERTİFİKASI'nı ve satın alma belgelerini (fatura, makbuz veya benzeri) saklayarak muhafaza edin.

Hatalı kullanım koşulları, hatalı kurulum veya kurulumun yetkisiz elektrikçiler tarafından gerçekleştirilmesi durumları DEVIwarranty kapsamında değerlendirilmez. Danfoss'un yukarıda sayılan durumlar neticesinde oluşan arızaları incelemesi veya onarması gerekirse, yapılan tüm çalışmalar fatura edilir. DEVIwarranty, bedeli tamamen ödenmemiş olan ürünleri kapsamaz. Danfoss, müşterilerimizden gelen tüm şikayet ve sorulara her zaman hızlı ve etkili bir şekilde cevap verecektir.

Garanti, yukarıda belirtilen durumları aşan tüm hak taleplerini açık şekilde hariç tutar.

Garanti metninin tamamı için www.devi.com adresini ziyaret edin devi.danfoss.com/en/warranty/



GARANTİ SERTİFİKASI

DEVl warranty aşağıdakilere verilmiştir:

Adres _____ Kaşe _____

Satın alma tarihi _____

Ürünün seri numarası _____

Ürün _____ Parça No. _____

*Bağlantılı
çıkış [W] _____

Kurulum Tarihi ve İmza _____ Bağlantı Tarihi ve İmza _____

* Zorunlu değil

9 Telsiz Ekipmanı Direktifi

SADELEŐTİRİLMİŐ AB UYGUNLUK BEYANI

Madde 10(9)'da anılan sadeleŐtirilmiŐ AB uygunluk beyanı aŐağıdaki Őekilde saėlanacaktır:

Bu belgede Danfoss A/S, DEVIreg Smart tipi telsiz ekipmanının 2014/53/EU yönergesine uygun olduėunu beyan etmektedir.

AB uygunluk beyanının tam metnine Őu adresten ulaŐılabilir: **<https://assets.danfoss.com/approvals/latest/238288/ID365935501519-0501.pdf>**

10 İmha Talimatı



Ürün üzerindeki bu sembol, ürünün evsel atık gibi bertaraf edilemeyebileceğini gösterir.

Ürün elektrik ve elektronik teçhizatın geri dönüşümü için uygulanan atık toplama noktalarına teslim edilmelidir.

- Ürünü bu amaç için sağlanan kanallar aracılığıyla bertaraf edin.
- Yerel ve geçerli tüm yasalara ve yönetmeliklere uyun.



8096263

Danfoss A/S

Nordborgvej 81
6430 Nordborg, Syddanmark
Denmark**Danfoss Otomasyon ve Kontrol Ürünleri Tic. Ltd. Şti.**

DEVI • devl.com.tr • +90 216 900 29 29 • danfoss@danfoss.com.tr

Ürün seçimi, uygulanması veya kullanımı için tasarıma, yapıya, kapasite veya ürün bilgileri/detayları diğer teknik veriler, katalog açıklamaları, notlar ve diğer araçlar dahil olmak üzere tüm bilgiler yazılı olarak, sözlü olarak, elektronik olarak, çevrimiçi olarak veya indirme yoluyla kullanıma sunulduğuna bağlı olarak, bilgilerinize amaç olarak değerlendirilmelidir ve yalnızca fiyat teklifi veya sipariş onayında açık bir referans verilirse bağlanacaktır. Danfoss kataloglar, broşürler, videolar ve diğer materyallerdeki oluştuktan dolayı sorumluluk kabul etmez. Danfoss, bildirimde bulunulmayan ürünlerde değişiklik yapma hakkına sahiptir. Bu, size konusu değişikliklerin, ürünün biçimi, uygulanışı veya fonksiyonu üzerinde değişiklik yapılmadan yapılabilecekleri konularda sipariş ediliş ve teslim ediliş için de geçerlidir. Bu materyallerdeki tüm ticari markalar Danfoss A/S veya Danfoss grup şirketlerine aittir. Danfoss ve Danfoss logosu, Danfoss A/S şirketinin ticari markalarıdır. Tüm hakları saklıdır.