

MAKING MODERN LIVING POSSIBLE

*Danfoss*



## **RET1000 B/M/MS**

*Electronic dial setting thermostat*

**Guide d'utilisateur**

Danfoss Heating

## Indicateurs LED

---

GB

*Sous tension – vert (en bas à droite)*

*Thermostat activé – rouge (en haut à gauche)*

(RET1000B uniquement - afin de préserver l'autonomie des piles, les LED vont s'éclairer pendant 5 secondes après un mouvement du cadran en fonction de l'état. En conditions normales, le thermostat continue de fonctionner. Lorsque la pile est faible, le LED vert émet un flash toutes les minutes. Il convient de remplacer les piles aussitôt que possible pour conserver le contrôle du chauffage).

DE

DK

ES

FR

## Réglage de la température

---

*Régler le cadran de réglage sur la température souhaitée.*

Pour un meilleur contrôle du confort, régler le cadran sur une température inférieure à celle souhaitée, 18 °C par exemple. L'augmenter ensuite de 1 °C chaque jour jusqu'à ce que la température de confort soit atteinte.

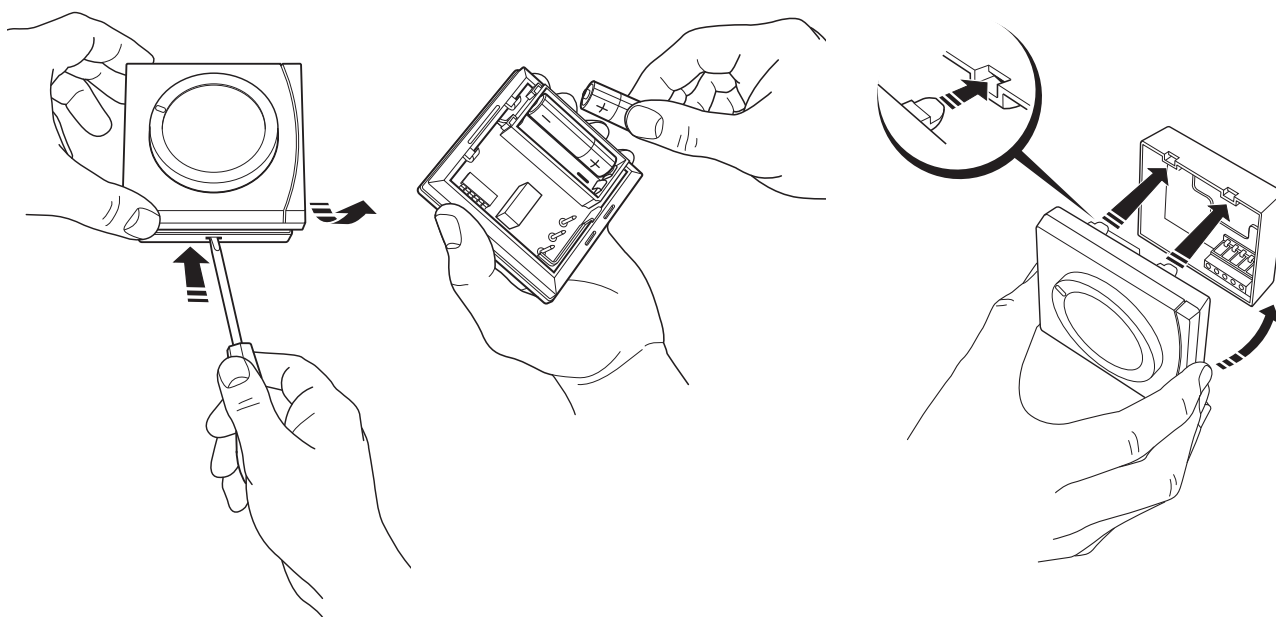
NL

RU

TR

## Indications de piles faibles (RET1000B)

Pour le thermostat alimenté par pile (RET1000B), le LED d'état émet un flash toutes les minutes pour indiquer que les piles doivent être remplacées. Vous disposez de 15 jours pour remplacer les piles. Passé ce délai, le thermostat cessera de réguler la température. Si le LED d'état ne s'allume pas lorsque le cadran est actionné, il est possible que la durée de vie des piles soit écoulée. Vous devez alors les remplacer immédiatement pour éviter d'endommager le thermostat.



GB

DE

DK

ES

FR

NL

RU

TR

*Danfoss*

**Danfoss AG**

Ch. de la Rochette 2  
CH-1081 Montpreveyres

Tel: +41 (0)21 883 01 41  
Fax: +41(0)21 883 01 45  
Email: [info@danfoss.ch](mailto:info@danfoss.ch)  
Website: [www.danfoss.ch](http://www.danfoss.ch)

