

Attuatori per il controllo a tre punti AMV 110 NL, AMV 120 NL

Descrizione



Gli attuatori AMV 110 NL e AMV 120 NL sono utilizzati con valvole a bilanciamento automatico combinate del tipo AB-QM per DN 10 - 32.

Applicazioni tipiche di questi prodotti sono: controllo della temperatura e bilanciamento automatico permanente delle utenze finali (ventilconvettori, controsoffitti raffreddati, unità di trattamento dell'aria).

Dati principali:

- Rilevamento della corsa con lo stelo in posizione sollevata
- Versione a tre punti
- Un'interruttore di fine corsa interrompe l'alimentazione e previene il sovraccarico di attuatore e valvola
- Nessun attrezzo necessario per il montaggio
- Nessuna manutenzione necessaria durante l'intera vita in servizio
- Funzionamento estremamente silenzioso

Ordinazione

Tipo	Alimentazione	Velocità	Lunghezza cavo	Codice
AMV 110 NL	24 V~	24 s/mm	1.5 m	082H8056
			5 m	082H8076
AMV 120 NL		12 s/mm	1.5 m	082H8058

Nota: gli attuatori con cavi da 5 e 10m sono ordinabili su richiesta.

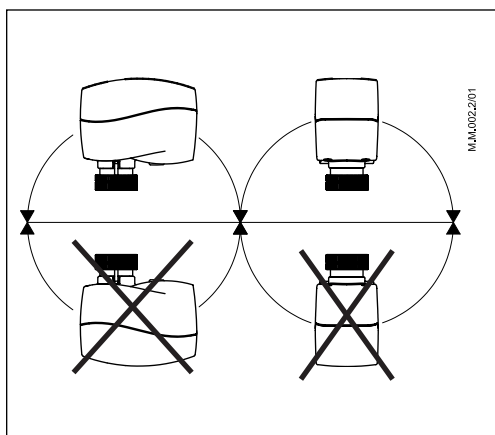
Ricambi

Tipo	Lunghezza	Codice
Cavo (24 V)	5 m	082H8052
	10 m	082H8054

Specifiche tecniche

Tipo	AMV 110 NL	AMV 120 NL
Alimentazione	Da 24 Vac, +10 fino al -15%	
Assorbimento elettrico	1 VA	
Frequenza	50 Hz/60 Hz	
Forza di chiusura	130 N	
Corsa	5 mm	
Velocità	24 s/mm	12 s/mm
Max. temperatura del fluido	120 °C	
Temperatura ambiente	0 ... 55 °C	
Temperatura stoccaggio e trasporto	-40 ... +70 °C	
Classe di protezione	III tensione ultra bassa di sicurezza	
Grado di protezione	IP 42	
Peso	0.3 kg	
- marchio secondo gli standard	Direttiva Bassa Tensione 73/23/EEC, EMC - Direttiva 2004/108/EEC: EN 60730-1, EN 60730-2-14	

Installazione



Meccanica

L'attuatore va montato con lo stelo della valvola in posizione orizzontale o rivolto verso l'alto.

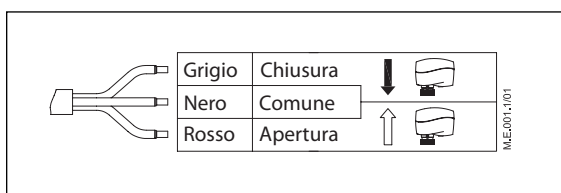
L'attuatore è fissato sul corpo valvola tramite un ghiera di montaggio, la cui manovrabilità non richiede l'uso di alcun attrezzo. La ghiera va serrata a mano.

Elettrica

Importante: si raccomanda di completare l'installazione meccanica prima di passare a quella elettrica.

Ciascun attuatore è fornito con il cavo per la connessione al regolatore.

Collegamento elettrico



Smaltimento

Prima dello smaltimento, l'attuatore deve essere smontato e gli elementi smistati a seconda del materiale.

Messa in esercizio

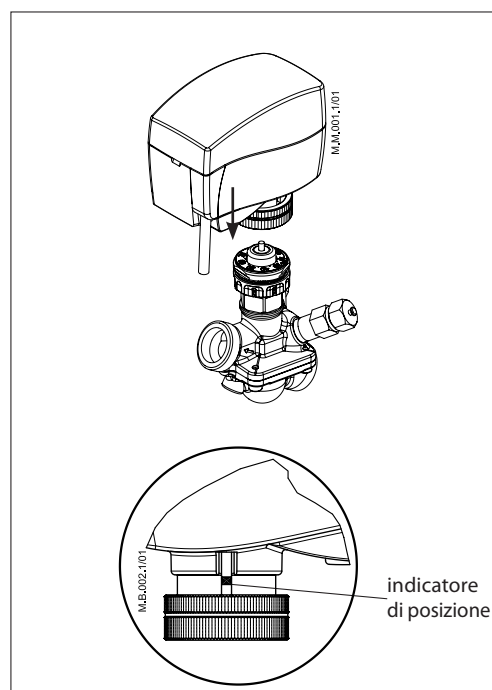
Lo stelo della valvola viene posizionato in fabbrica in posizione di completa apertura, per facilitare l'assemblaggio meccanico dell'attuatore sul corpo valvola.

Procedura d'installazione e messa in esercizio (se necessario)



Non toccare i componenti del PCB! Prima di rimuovere il coperchio per l'azionamento manuale con la chiave esagonale, scollegare l'alimentazione elettrica.

- 1 Controllare il collo della valvola. Lo stelo della valvola deve essere posizionato in posizione di completa apertura (impostazione di fabbrica). Assicurarsi che l'attuatore sia saldamente fissato sul corpo valvola.
- 2 Energizzare l'attuatore secondo lo schema elettrico - vedere sezione "Collegamento elettrico".
- 3 La direzione del movimento dello stelo può essere osservata sull'indicatore di posizione.



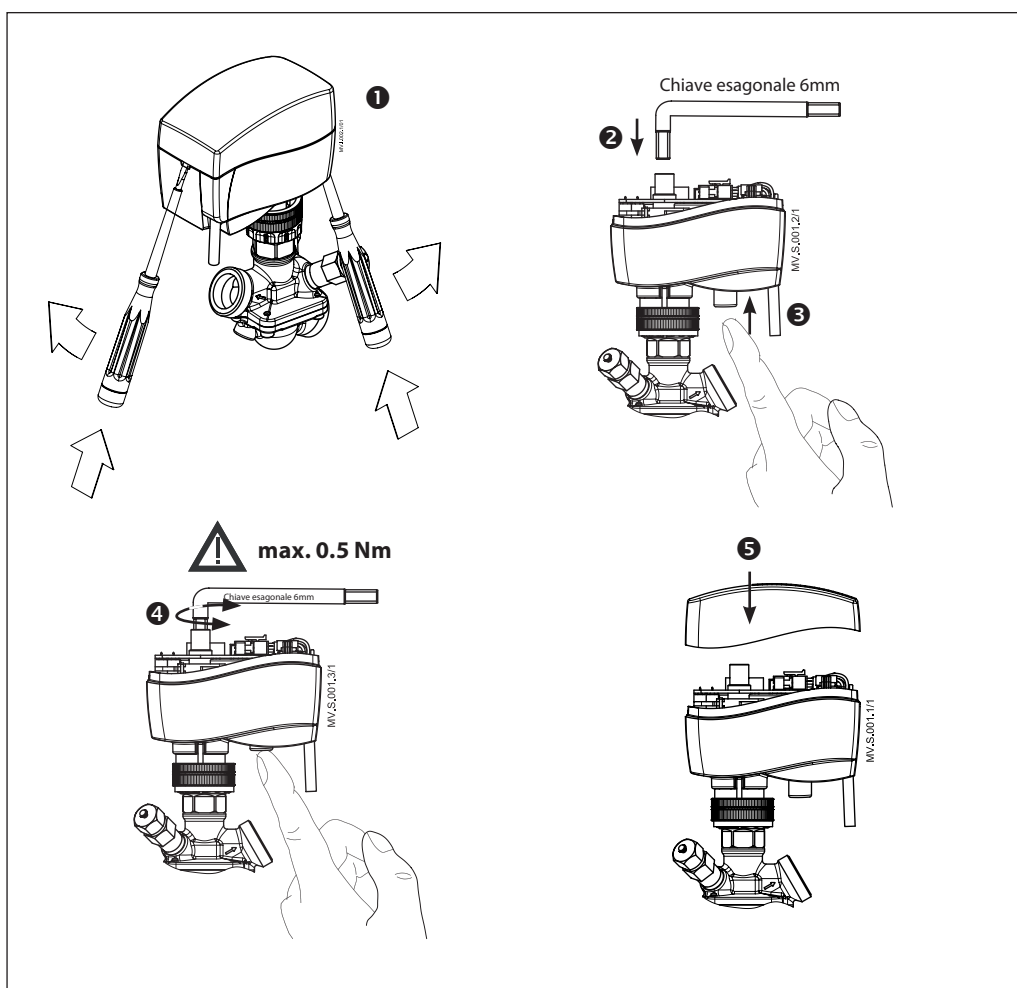
Comando manuale
(solo per manutenzione/
assistenza)



Attenzione:
non azionare manualmente
l'unità se alimentata!

**Non smontare l'attuatore
dalla valvola se lo stelo è in
posizione di chiusura!**

Se si smonta l'attuatore con il
gambo in posizione di chiusura,
l'attuatore potrebbe incepparsi.



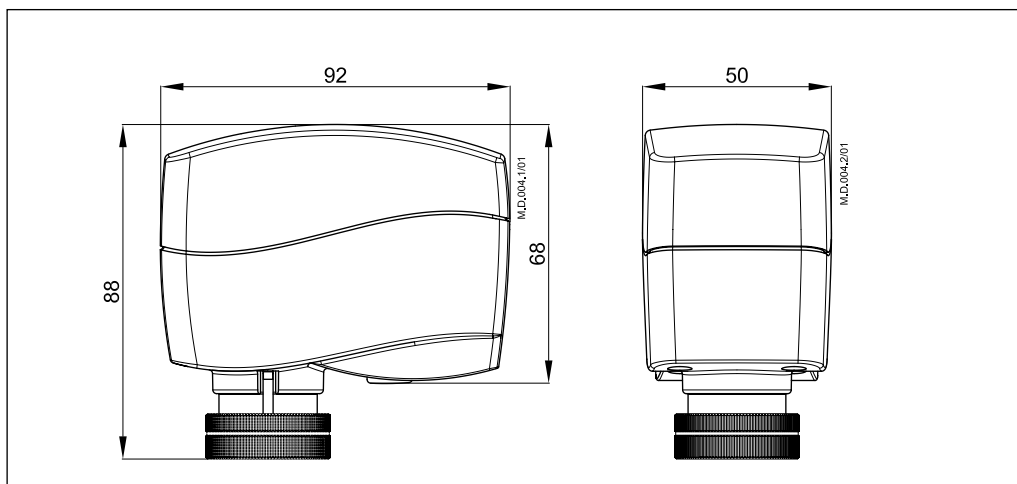
AMV 110 NL, AMV 120 NL

- 1 Rimuovere il coperchio.
- 2 Inserire la chiave esagonale di 6 mm nell'alberino.
- 3 Premere senza rilasciare il pulsante (sulla base dell'attuatore) durante il controllo manuale.
- 4 Rimuovere l'attrezzo.
- 5 Rimontare il coperchio.

Nota:

un clic dopo l'energizzazione dell'attuatore indica che l'ingranaggio si è portato nella posizione di lavoro.

Dimensioni (mm)



Danfoss S.r.l.

Corso Tazzoli 221
10137 Torino
Tel.: (011) 3000 511
Telefax: (011) 3000 576
E-mail: info@danfoss.it

www.danfoss.it

Milano:

Via Trento, 66
20059 Vimercate (MI)
Tel.: (039) 6850.311
Telefax: (039) 608-4212

Bologna:

Via Imola, 9
40128 Bologna
Tel.: (051) 4170.611
Telefax: (051) 320-165

Roma:

Via della Piramide Cestia, 1/B sc. A
00153 Roma
Tel.: (06) 575-8479 / (06) 574-4750
Telefax: (06) 573-00308

Padova:

Via Kennedy, 43
36040 Grisignano di Zocco (Vi)
Tel.: (0444) 414-392
Telefax: (0444) 414-384