

ENGINEERING
TOMORROW

Danfoss

Coolselector®2 Käyttöopas

Helppokäyttöinen, aikaa säästävä komponenttien valinta- ja laskentaohjelma

Helppo
komponenttien valinta

Welcome to Coolselector®2



Please set your initial settings below.
You can always change them later.

Units:

Components:

Version 1.00

Database 2014-11-27

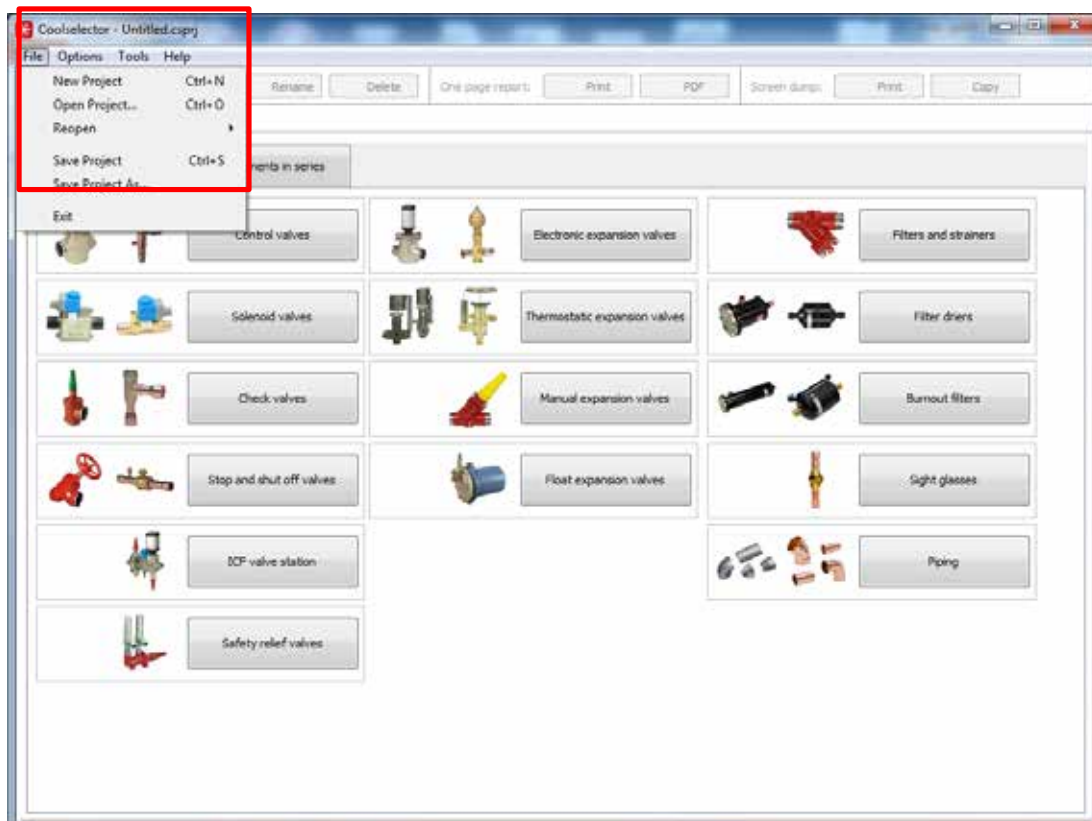
Copyright © 1990-2014 Danfoss systems and its licensors. All rights reserved.

Please refer to legal notice and EULA under the Help menu

OK

Coolselectorin ensimmäinen käynnistys

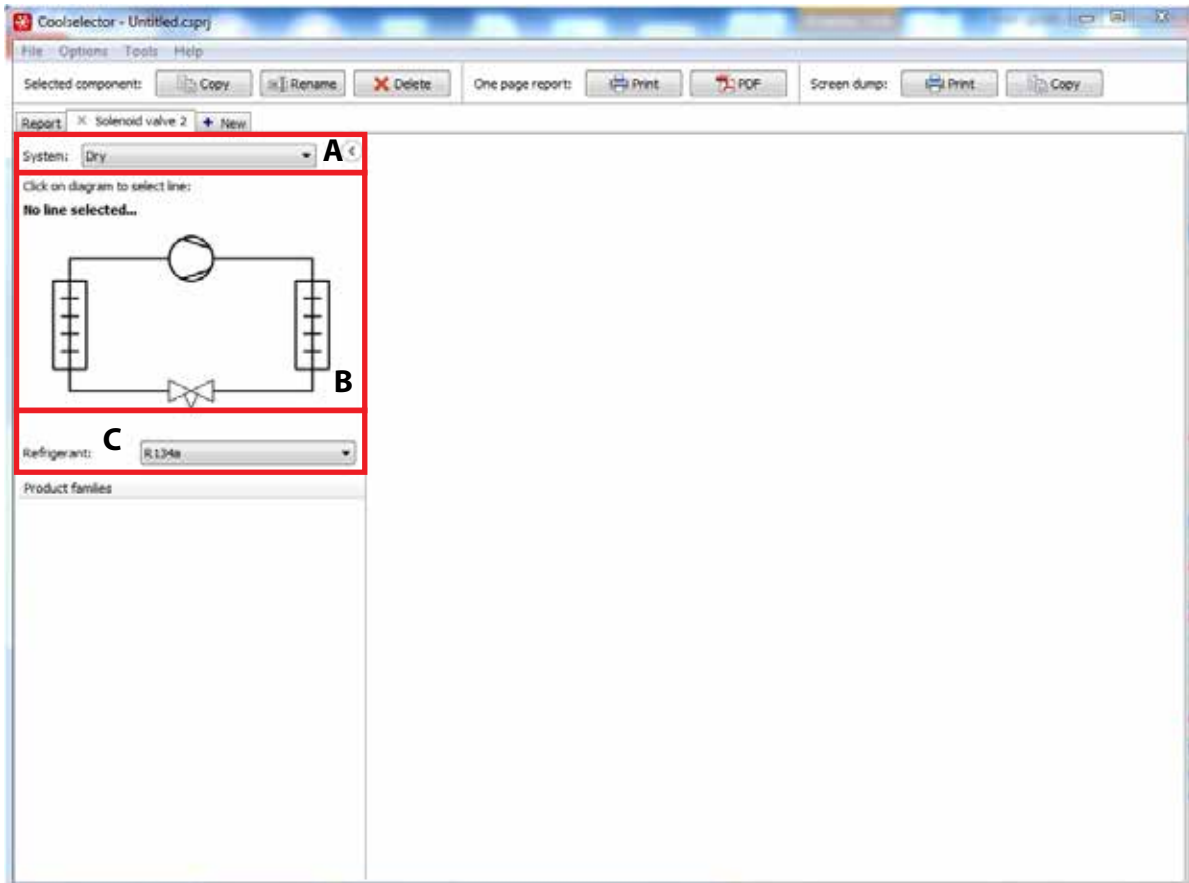
- **Yksiköt:** Tehdasasetuksena on Kansainvälinen, mutta sen tilalle voi vaihtaa asetuksen Amerikkalainen tai SI-yksiköt.
- **Komponentit :** Tehdasasetuksena on Kaikki komponentit, mutta sen tilalle voi vaihtaa Kaupalliset komponentit tai Teollisuuskomponentit.
- Kun ohjelma on käynnistetty ensimmäisen kerran, kaikkia asetuksia voi muuttaa Optiot-kohdassa.



Uuden projektin luominen tai aiemmin luodun projektin avaaminen

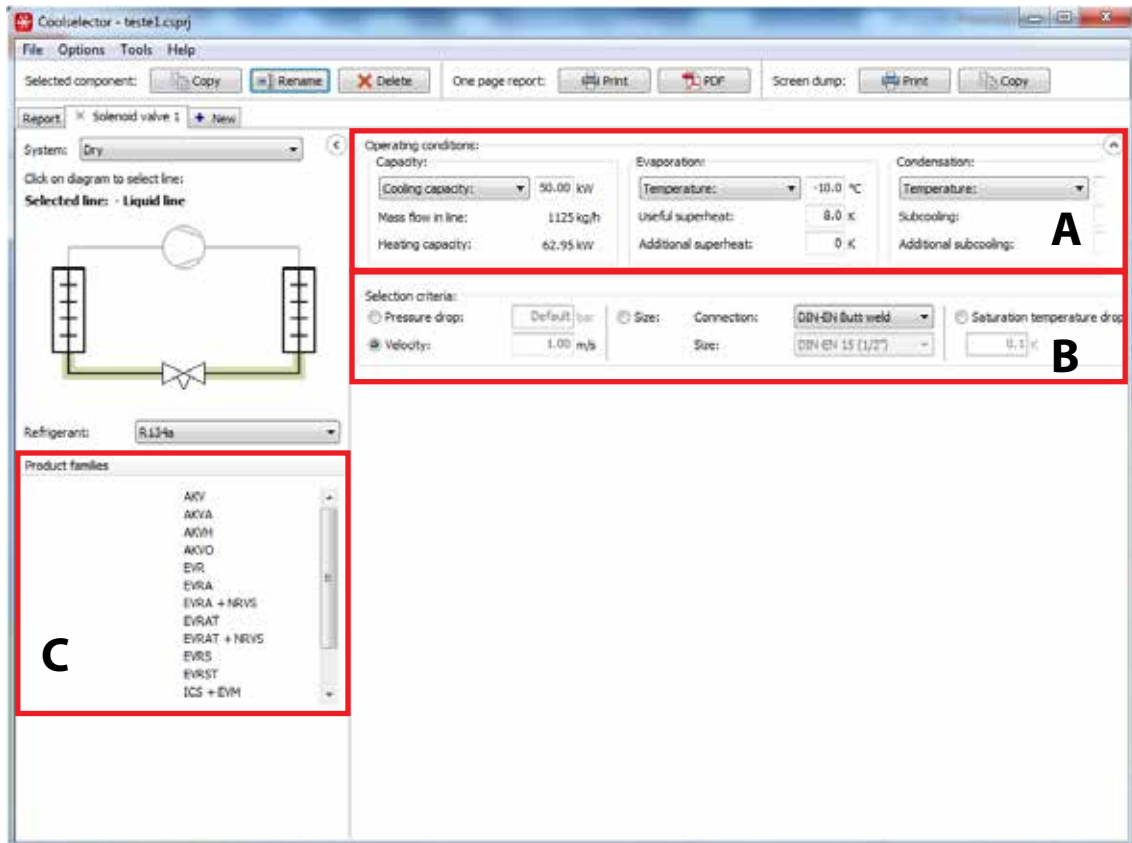
Kun Coolselector on käynnistetty ensimmäisen kerran, sen näytöllä näkyvät aina käynnistettäessä nämä toiminnot:

- Uuden projektin avaaminen
- Aiemmin luodun projektin avaaminen
- Edellisen projektin avaaminen uudelleen



Järjestelmän tyypin, putken ja kylmäaineen valinta

- A** Valitse järjestelmän tyyppi: kuivahöyrystys, pumppukiertoinen järjestelmä, painovoimakiertoinen järjestelmä.
- B** Valitse järjestelmässä oleva putki.
- C** Valitse kylmäaine.

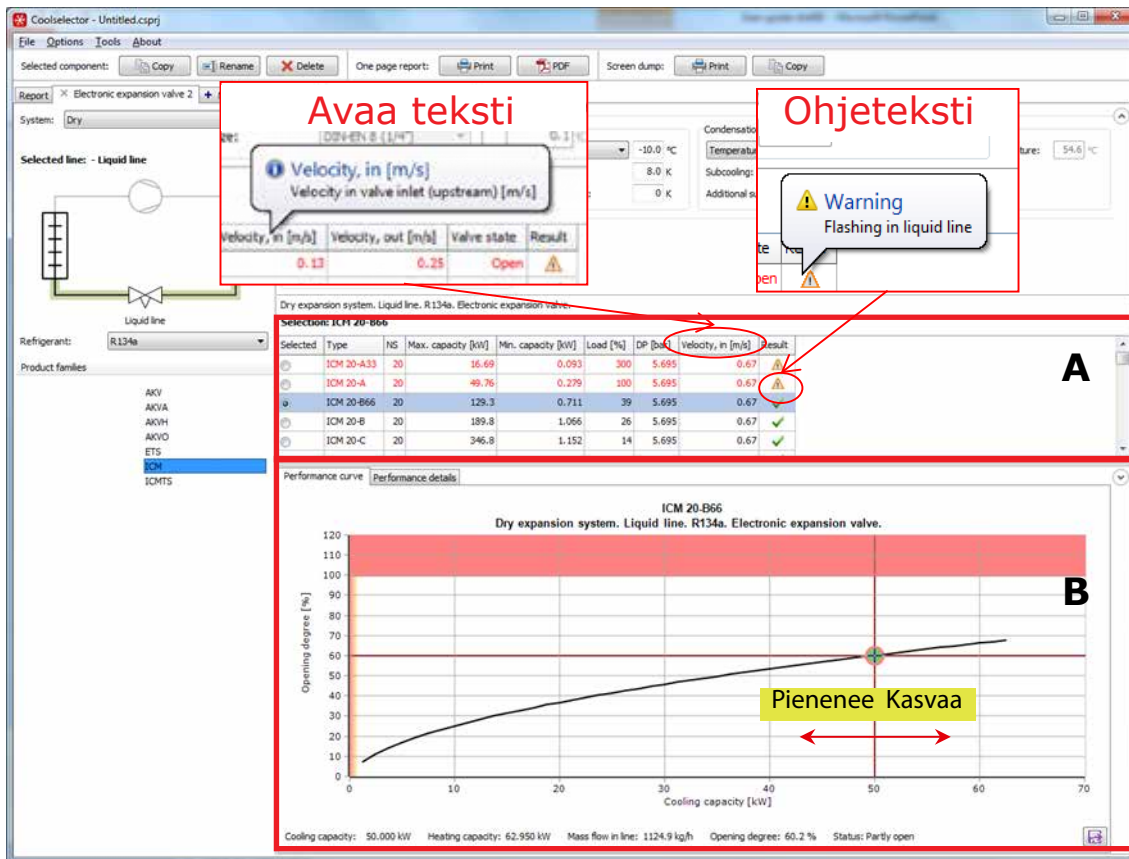


Käyntiolosuhteet, valintakriteerit ja tuotetyppi

A Käyntiolosuhteet.

B Valitse tuotteen valintakriteerit (painehäviö, nopeus tai koko). Coolselector ehdottaa yleisintä valintatapaa.

C Luettelo sisältää kaikki valitun tuoteperheen (magneettiventtiilit) tuotetyypit. Valitse tuotetyppi.



Tulostaulukko / tehon simulaatio

A Tulokset näkyvät taulukossa. Korostettu tuote (ICM 20-A) on paras vaihtoehto.

Lisätiedot (ohjeteksti) saa näkyviin liikuttamalla osoittimen taulukon otsikkorivin tai varoitussymbolin päälle.

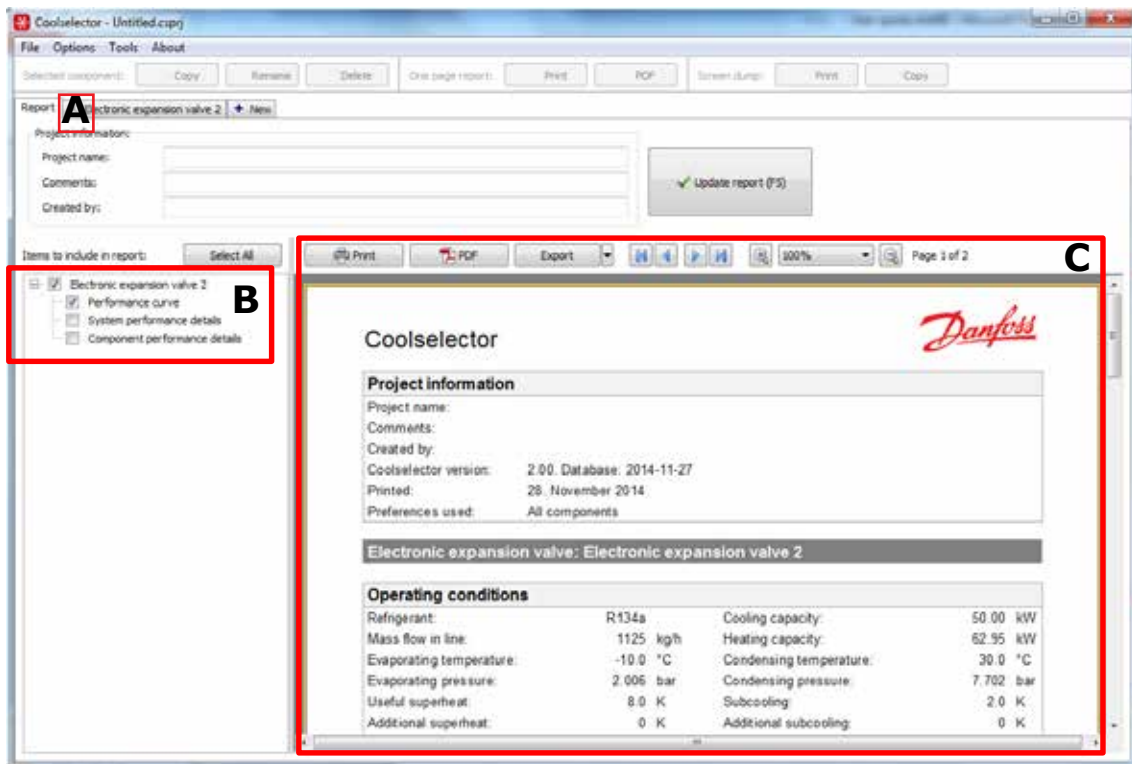
B

Tehokäyrä näyttää tuotteen suorituskyvyn selkeässä graafisessa muodossa. Vihreä piste on käyttöpiste annetuissa käyntiolosuhteissa.

Tehon muutoksia voi simuloida vetämällä punaista rastia vasemmalle tai oikealle.

Punainen alue: Venttiilin toiminta-alueen ulkopuolella.

Keltainen alue: Venttiili ei ole kokonaan auki.

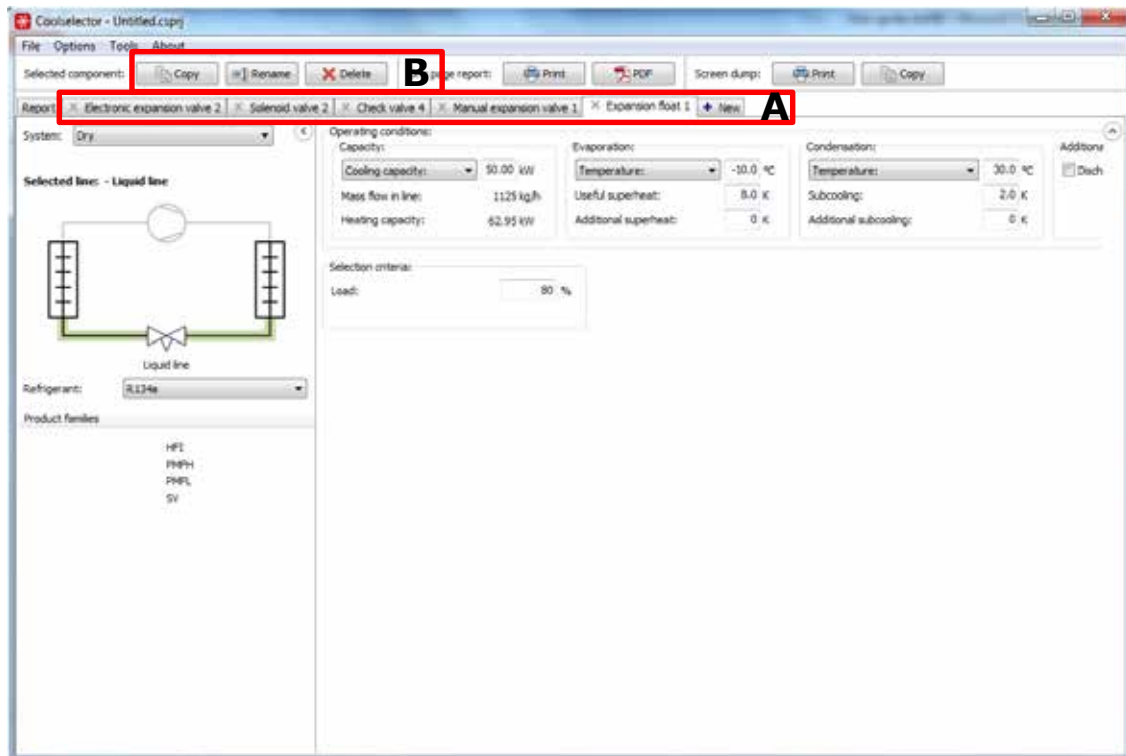


Raportit

A Valitse raportti.

B Ohjelma luo yhden sivun raportin. Lisätietoja voi lisätä valitsemalla seuraavat kohdat:
Tehotiedot (oletus), Järjestelmän tehotiedot, Komponentin tehotiedot.

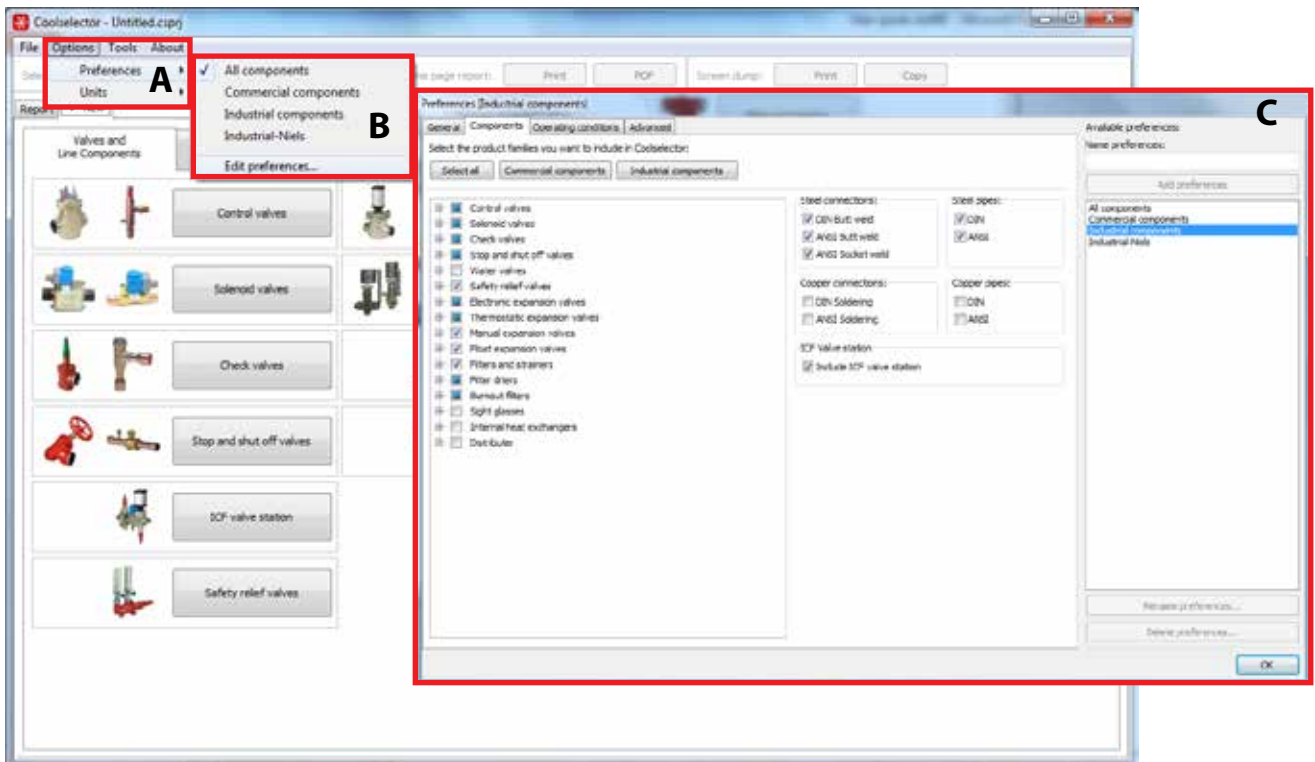
C Laskentaraaportti on nyt valmis ja sinulla on useita vaihtoehtoja. Voit tulostaa sen, luoda siitä PDF-tiedoston tai viedä sen Word-, PowerPoint- tai Excel-muotoon.



Uusien alaprojektien lisääminen / alaprojektien nimien muuttaminen

A Uusia alaprojekteja lisätään valitsemalla Uusi-välilehti. Eri alaprojekteissa voi käyttää samoja tai eri kylmäaineita / käyntiolosuhteita jne. Kaikki alaprojektit tallennetaan samaan projektitiedostoon.

B Alaprojektien nimeä voi muuttaa tai ne voidaan kopioida tai poistaa.



Optiot: Asetukset

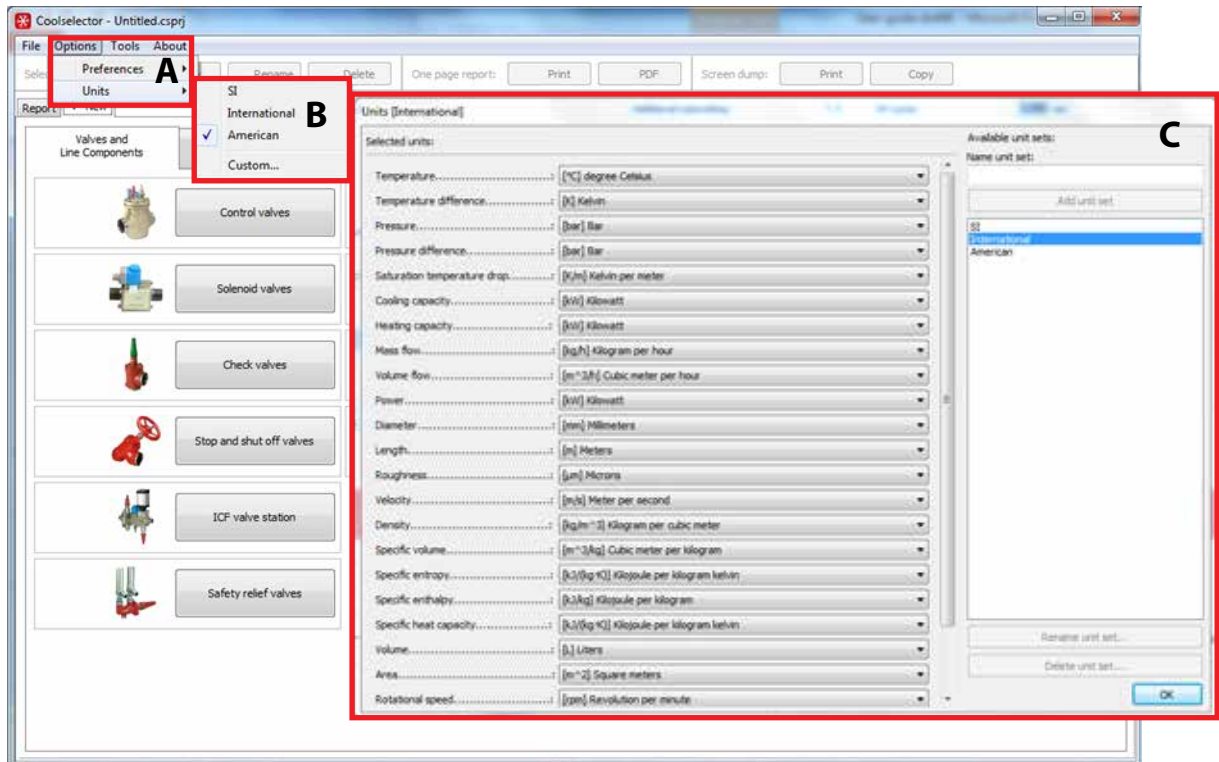
A Valitse Optiot > Asetukset.

B Valitse Kaikki, Kaupalliset komponentit, Teollisuuskomponentit tai **Muokkaa asetuksia**

C Asetukset: jaettu 3 pääryhmään: Kaikki, Kaupalliset komponentit, Teollisuuskomponentit.

Voit valita lisäasetuksia valittuihin tuotteisiin, oletusarvoihin, tehtaalla asetettuun putkityyppiin ja liitäntöihin. Nämä mukautetut asetukset tallennetaan uudella nimellä.

Vakioasetuksia ei voi muuttaa (esimerkkinä Industrial-Niels).



Optiot: Yksiköt

A Valitse Optiot > Yksiköt.

B Valitse SI, Kansainvälinen, Amerikkalainen tai **Mukautettu**

C Mukautetuissa yksiköissä voi olla useita eri yhdistelmiä. Mukautetut yksiköt tallennetaan uudella nimellä.

Vakioyksiköihin ei voi tehdä muutoksia.