

ENGINEERING
TOMORROW

Danfoss

Coolselector[®]2 사용자 설명서

쉽고 빠른 계산 및 부품 선택

쉽고

간편한 부품 선택

Welcome to Coolselector®2



Please set your initial settings below.
You can always change them later.

Units:

Components:

Version 1.00

Database 2014-11-27

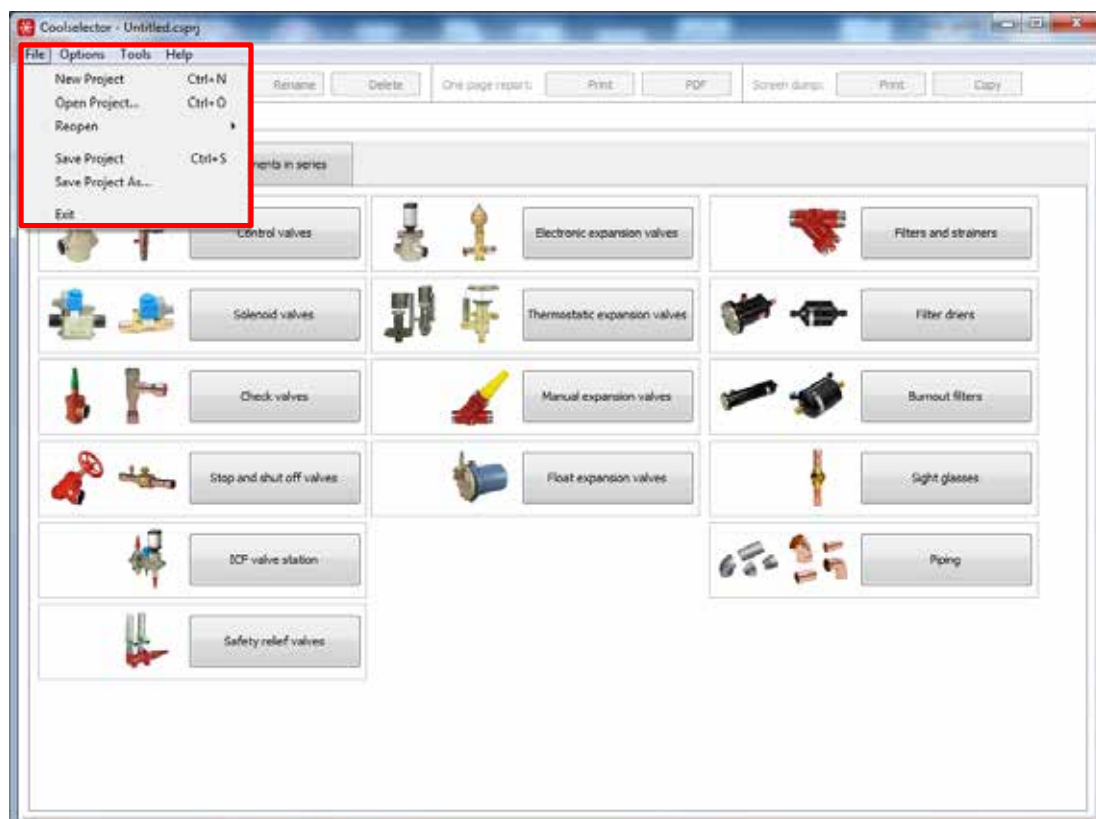
Copyright © 1990-2014 Danfoss systems and its licensors. All rights reserved.

Please refer to legal notice and EULA under the Help menu

OK

Coolselector 처음 시작

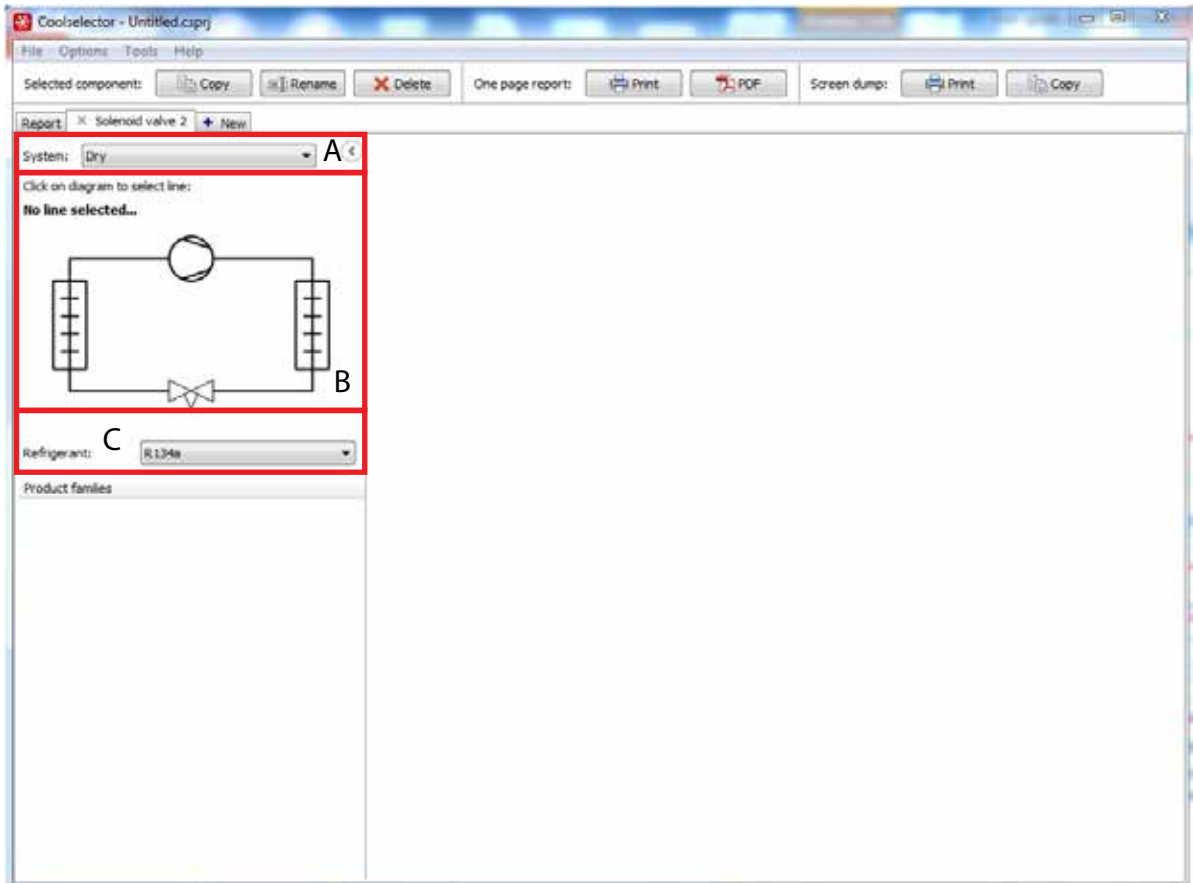
- 단위 : '국제단위'로 지정 되어 있지만 '미국' 또는 'SI' 단위로 변경 가능합니다.
- 부품 : '모든 부품'으로 지정 되어 있지만 '상업용 부품' 또는 '산업용 부품'으로 변경 가능합니다.
- 처음 시작 후, 모든 설정은 '옵션' 기능을 통해 변경할 수 있습니다.



새 프로젝트 시작 및 기존 프로젝트 다시 열기

처음 시작 후 Coolselector는 항상 다음의 화면 대기 상태로 시작합니다:

- 새 프로젝트 열기
- 기존 프로젝트 열기
- 최근 프로젝트 열기

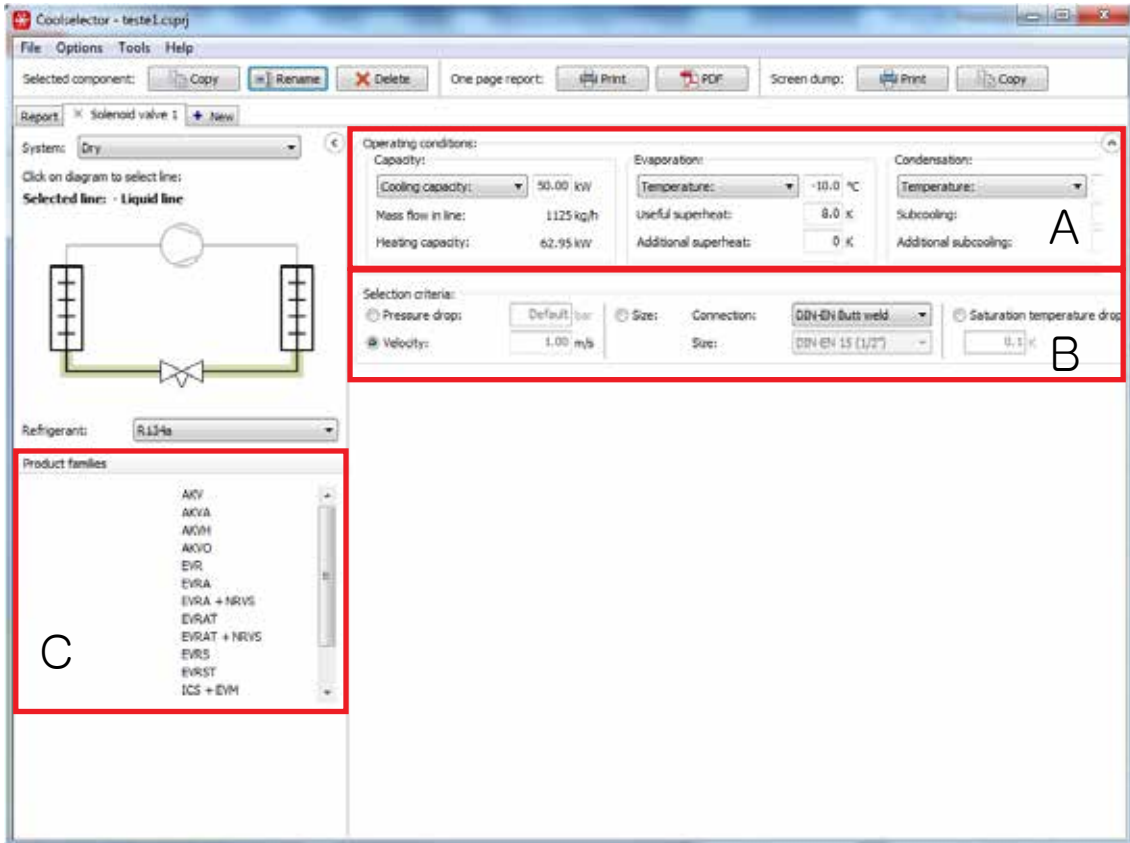


시스템 타입, 관 및 냉매 선택

A 건식 팽창, 펌프 순환, 중력 시스템 선택.

B 실제 시스템의 관 선택.

C 냉매 선택.

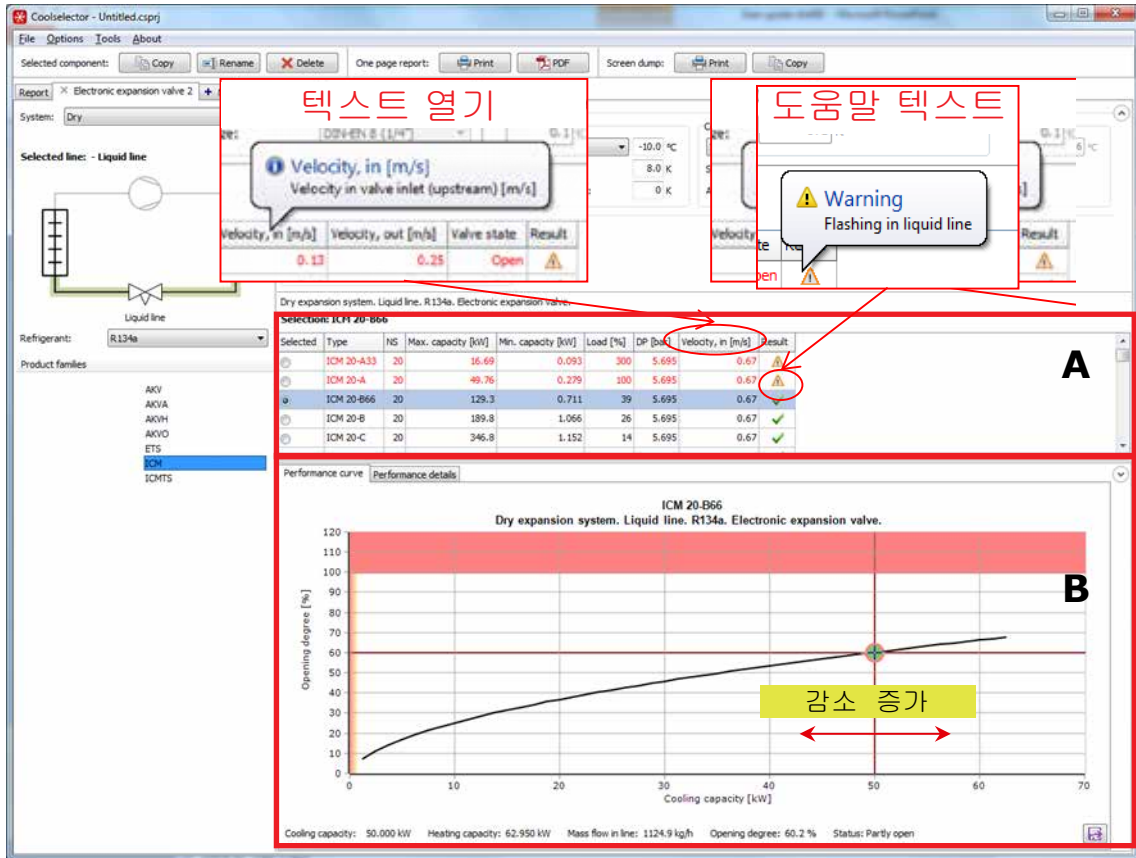


운전 조건, 선택 기준 및 제품 종류부터 시작

A 운전 조건

B 제품 관련 옵션 선택(압력 강하, 속도 또는 크기). Coolselector는 가장 일반적인 방법을 제안합니다.

C 선택한 제품 계열(솔레노이드 밸브)에서 이용 가능한 모든 제품 종류가 표시됩니다. 원하는 종류를 선택합니다.



결과표 / 용량 모의 실험

A 이제 결과표가 나타납니다. 하이라이트된 제품(ICM 20-A)이 가장 적합한 것입니다.

결과표 헤더 또는 경고 신호에 커서를 놓으면 추가 정보(도움말 텍스트)가 나타납니다.

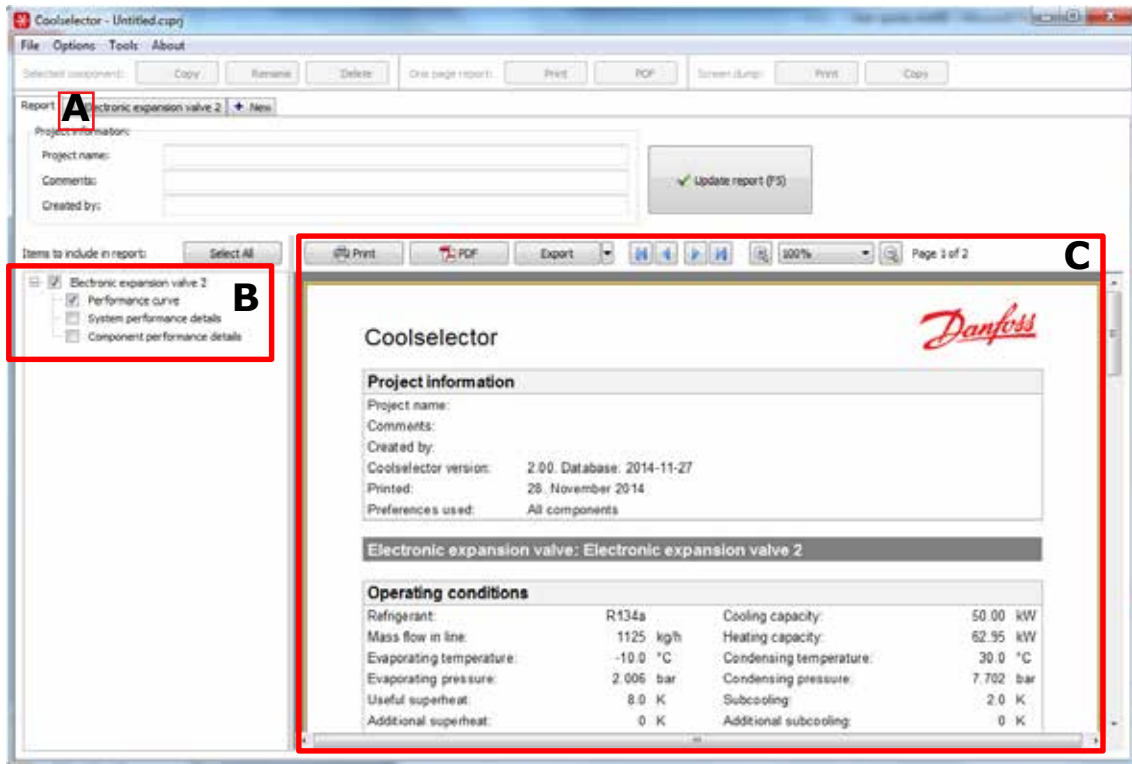
B

성능 곡선은 성능을 그래프로 나타낸 것입니다. 녹색점은 설명된 운전 조건에 맞는 운전 지점을 나타냅니다.

빨간색 십자가 표시를 오른쪽 또는 왼쪽으로 끌면, 용량 변화를 모의 실험할 수 있습니다.

빨간색 영역: 밸브의 외부 운전 범위.

노란색 영역: 밸브가 완전히 개방되지 않음.



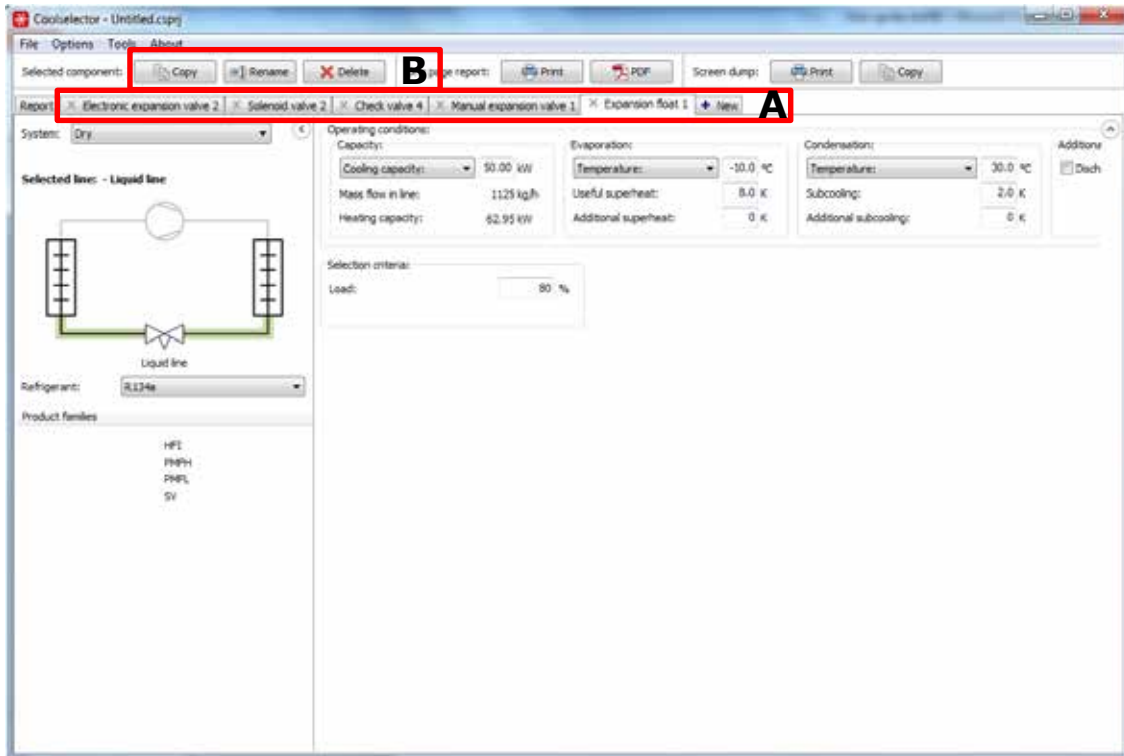
보고서

A 보고서를 선택합니다.

B 한 페이지 분량의 보고서가 생성됩니다. 추가 정보가 선택 항목에 추가됩니다:

성능 상세 정보(기본값), 시스템 성능 상세 정보, 부품 성능 상세 정보

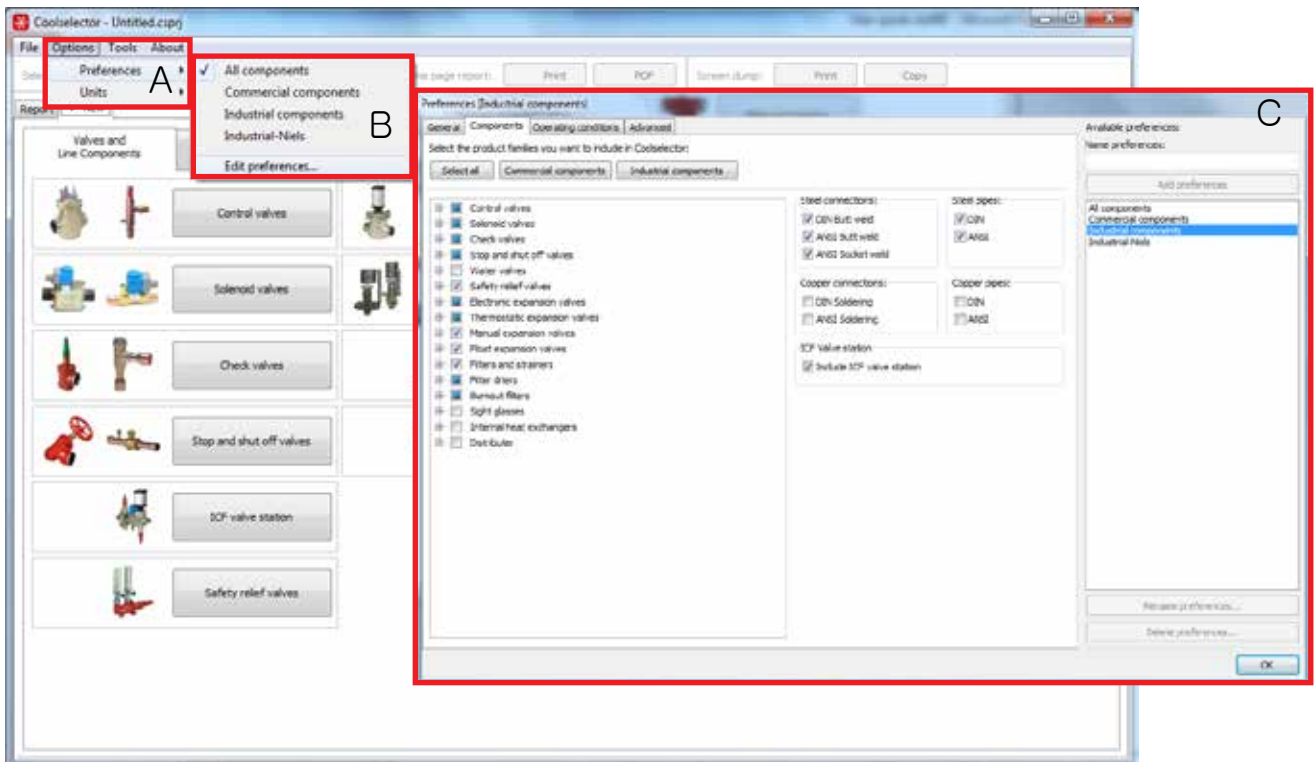
C 계산 보고서가 표시되고 여러 개의 옵션이 나타납니다. PDF를 생성 및 인쇄 또는 Word, PowerPoint, Excel로 내보낼 수 있습니다.



새로운 하위 프로젝트 추가 / 하위 프로젝트 이름 수정

A '새로 만들기' 탭을 클릭하면 새 하위 프로젝트가 추가됩니다. 다양한 하위 프로젝트는 동일한 또는 다른 냉매/운전 조건을 가질 수 있습니다. 모든 하위 프로젝트는 동일한 상위 프로젝트 파일에 함께 저장됩니다.

B 하위 프로젝트는 이름 변경, 복사 또는 삭제가 가능합니다.



옵션: 기본 설정

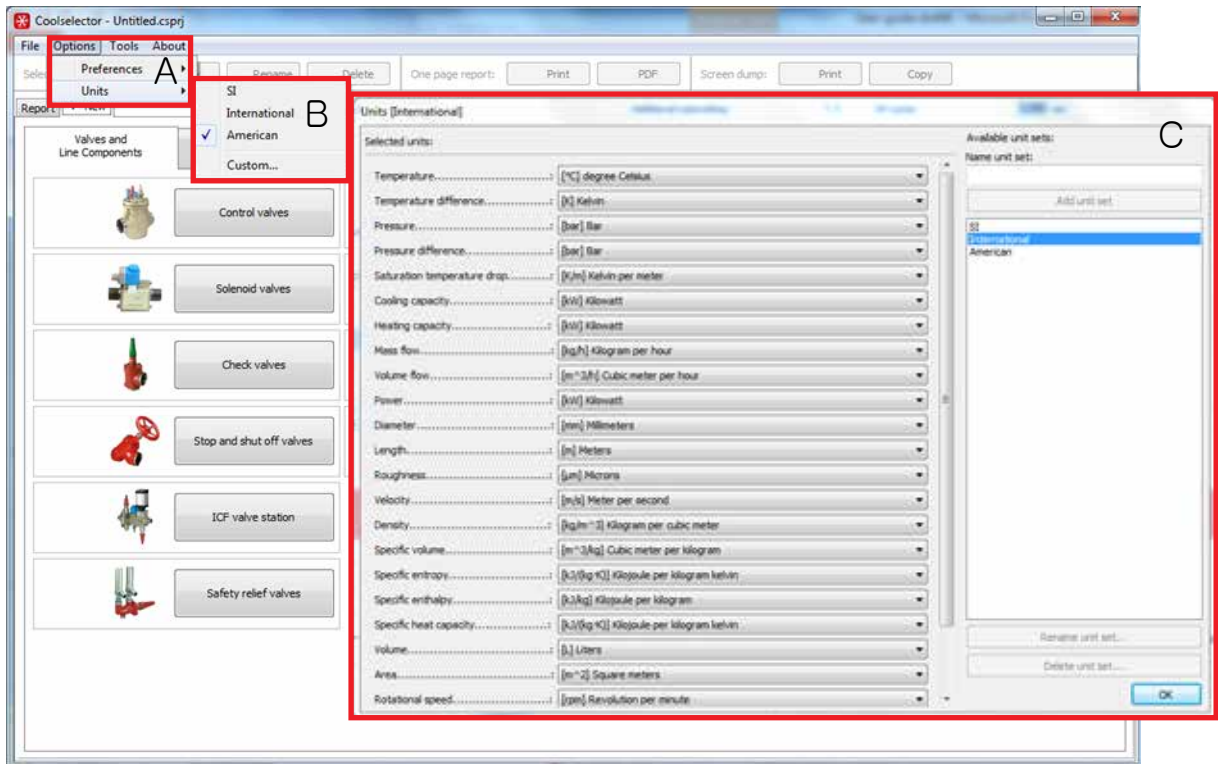
A '옵션 > 기본설정' 순으로 클릭합니다.

B 모두, 상업용 부품, 산업용 부품, 또는 기본설정 편집을 선택합니다.

C 기본설정: 모두, 상업용 부품, 산업용 부품의 3개 주요 그룹으로 나뉩니다.

새로운 사용자 지정 기본 설정이 선택한 제품, 기본값, 기본 배관 종류 및 연결 종류로 추가될 수 있습니다. 사용자 지정 설정은 새로운 이름에 저장됩니다.

표준 기본설정은 변경할 수 없습니다(예: 산업용-닐).



옵션: 단위 :

A '옵션 > 단위' 의 순으로 클릭합니다.

B SI, 국제, 미국, 또는 **사용자 지정 중 선택합니다**

C 사용자 지정 단위는 필요에 따라 혼합할 수 있습니다. 사용자 지정 단위는 새 이름으로 저장됩니다. 기본 단위는 변경할 수 없습니다.