

ENGINEERING  
TOMORROW

*Danfoss*

# Coolselector<sup>®</sup>2 ユーザーガイド

簡単かつ短時間での計算および機器選定

シンプル

かつ簡単に機器を選定

# Welcome to Coolselector®2



Please set your initial settings below.  
You can always change them later.

Units:

Components:

Version 1.00

Database 2014-11-27

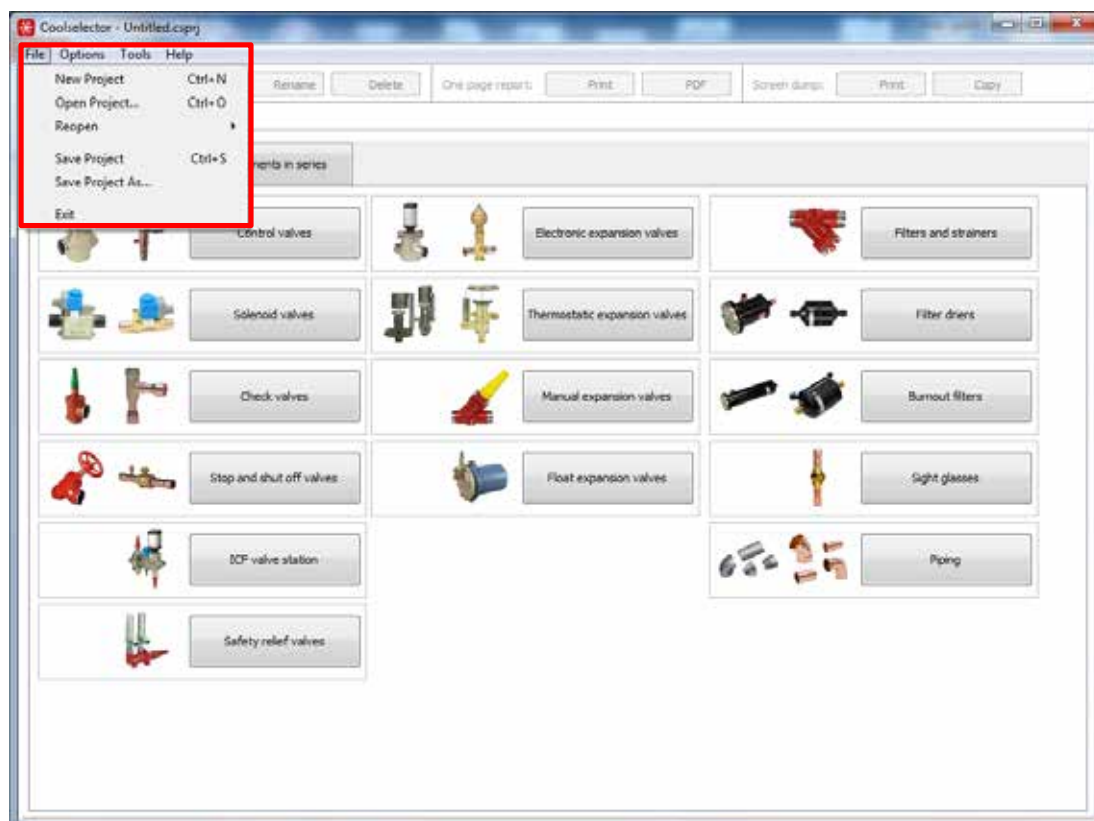
Copyright © 1990-2014 Danfoss systems and its licensors. All rights reserved.

Please refer to legal notice and EULA under the Help menu

OK

## Coolselector の初回スタートアップ

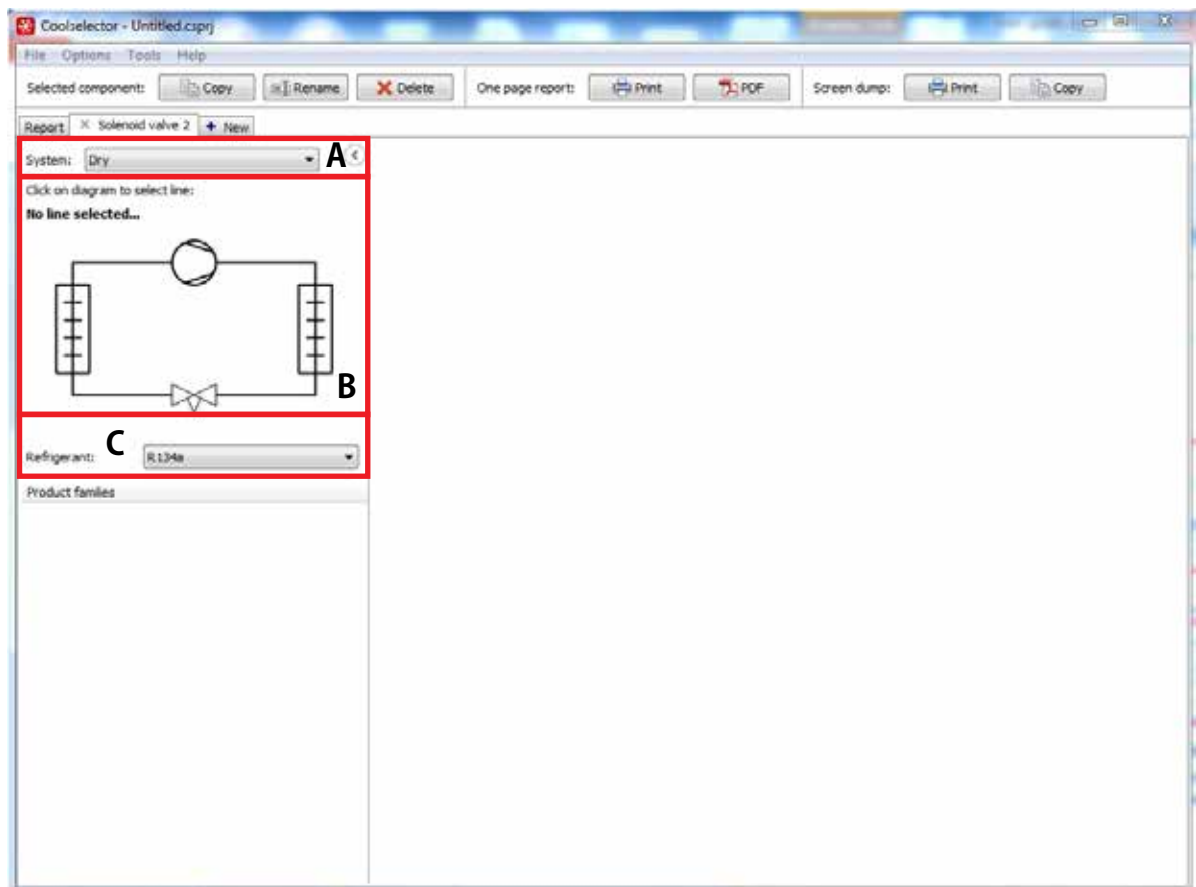
- **単位:** インターナショナルに設定されていますが、米国または SI 単位に変更できます。
- **機器:** すべての機器に設定されていますが、商業機器または産業用機器に変更できます。
- 初回スタートアップ後は、[オプション] 機能からすべての設定を変更できます。



## 新規プロジェクトの開始または既存のプロジェクトを開く

初回スタートアップ後、Coolselector を起動すると常に以下の画面が開きます。

- 新規プロジェクトを開く
- 既存のプロジェクトを開く
- 前回のプロジェクトを開く

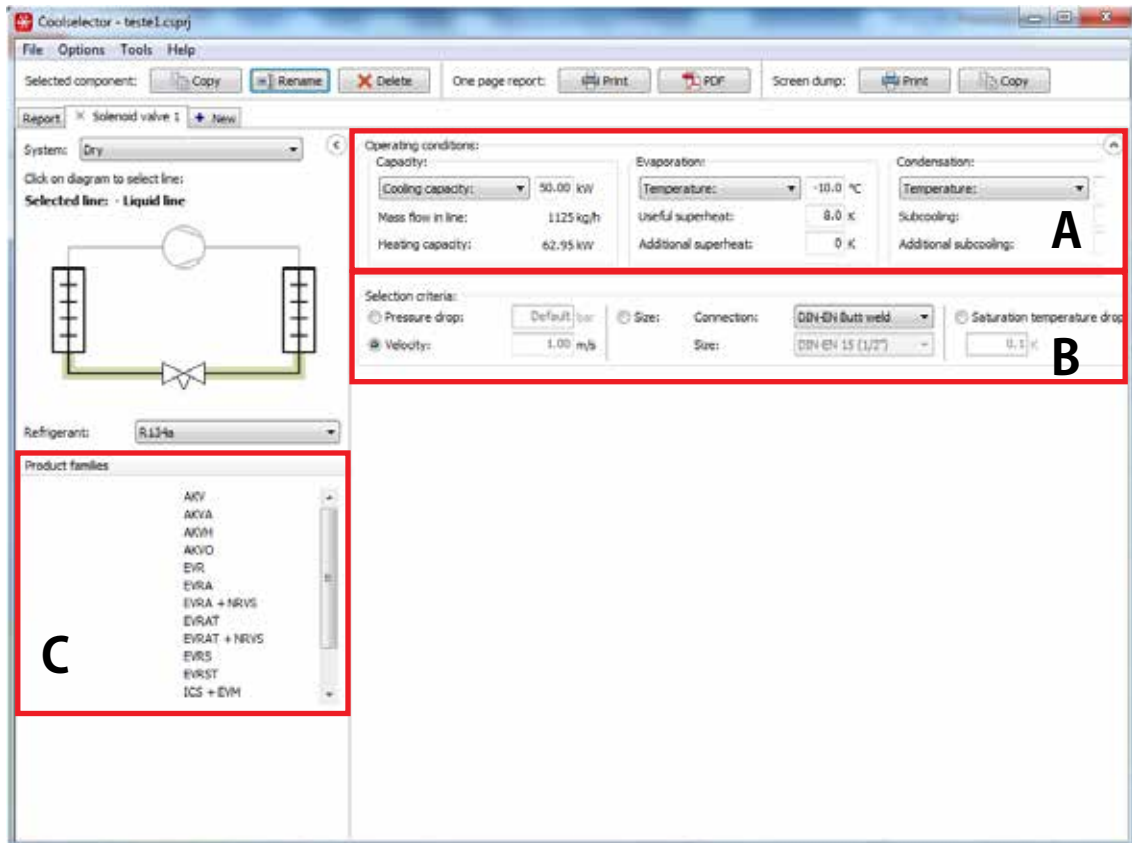


システムタイプ、ラインおよび冷媒を選択します。

**A** システムタイプとして、乾式膨張、ポンプ循環システム、重力システムを選択します。

**B** 実際のシステムのラインを選択します。

**C** 冷媒を選択します。

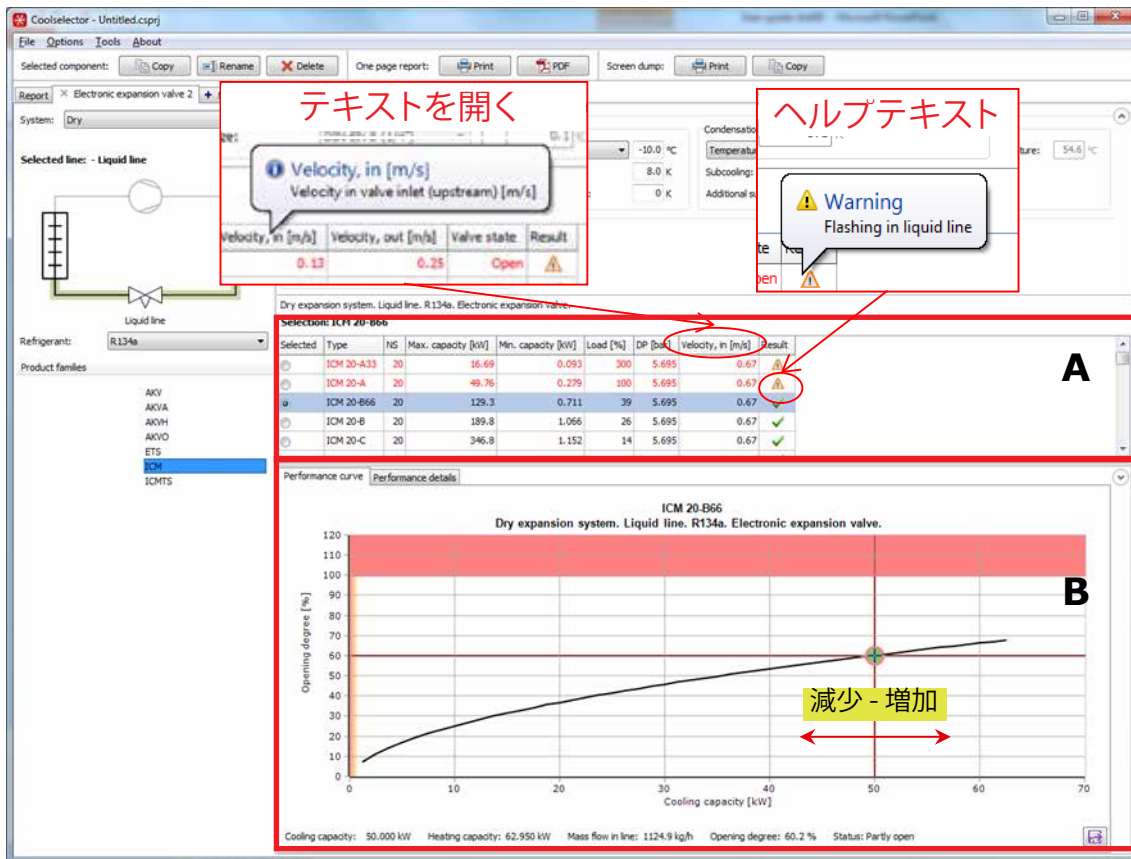


## 作動条件、選定基準および製品タイプの設定

**A** 作動条件。

**B** 製品の選定方法を選択します (圧力損失、速度またはサイズ)。Coolselector によって、最も一般的な方法が提案されます。

**C** 選択した製品群 (例: 電磁弁) 内で、使用可能なすべての製品タイプが表示されます。希望のタイプを選択します。



## 結果一覧 / 能力シミュレーション

**A** 結果一覧が表示されます。ハイライト表示された製品 (例: ICM 20-A) が最も条件に一致しています。

結果一覧の見出しまたは警告記号にマウスカursorを合わせると、追加情報 (ヘルプテキスト) が表示されます。

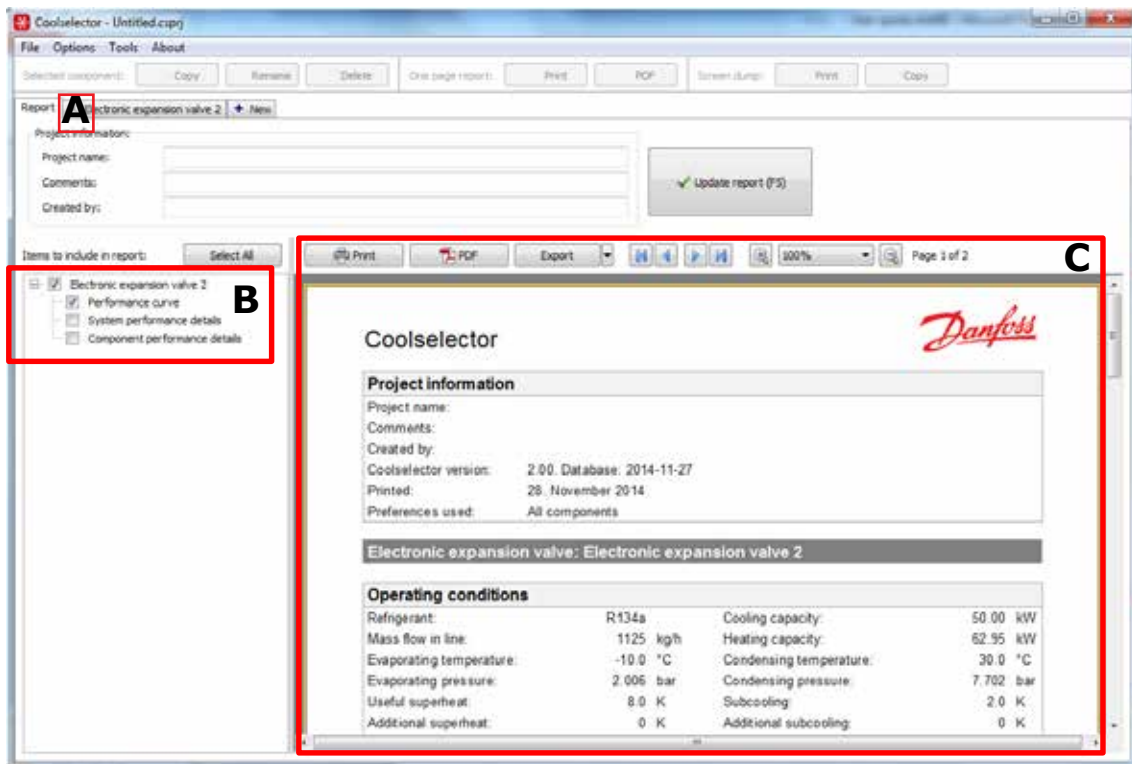
**B**

性能曲線により、性能がグラフで表示されます。緑色の点は、指定された作動条件に応じた動作点を表します。

赤色の十字を左右に動かして、能力の変動をシミュレートできます。

**赤色の領域:** バルブの動作範囲外。

**黄色の領域:** バルブが全開しません。



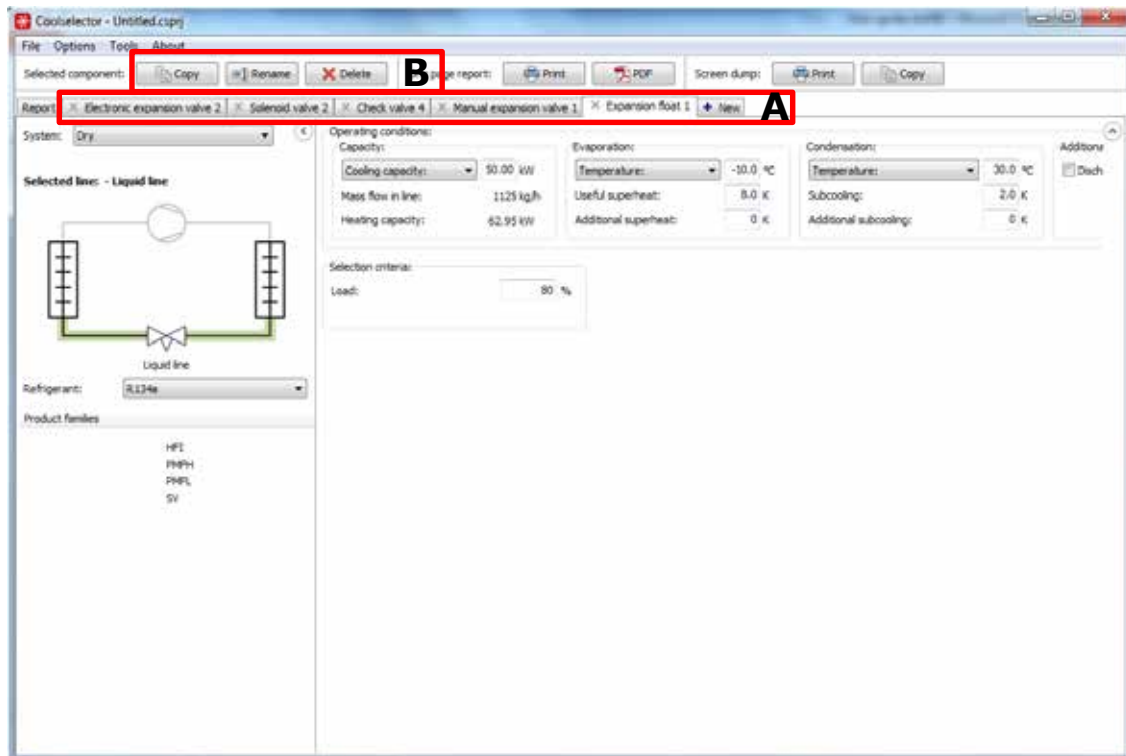
## レポート

**A** レポートを選択します。

**B** 1 ページのレポートが作成されます。選択項目に情報を追加できます：

パフォーマンスの詳細 (デフォルト)、システムパフォーマンスの詳細、機器パフォーマンスの詳細。

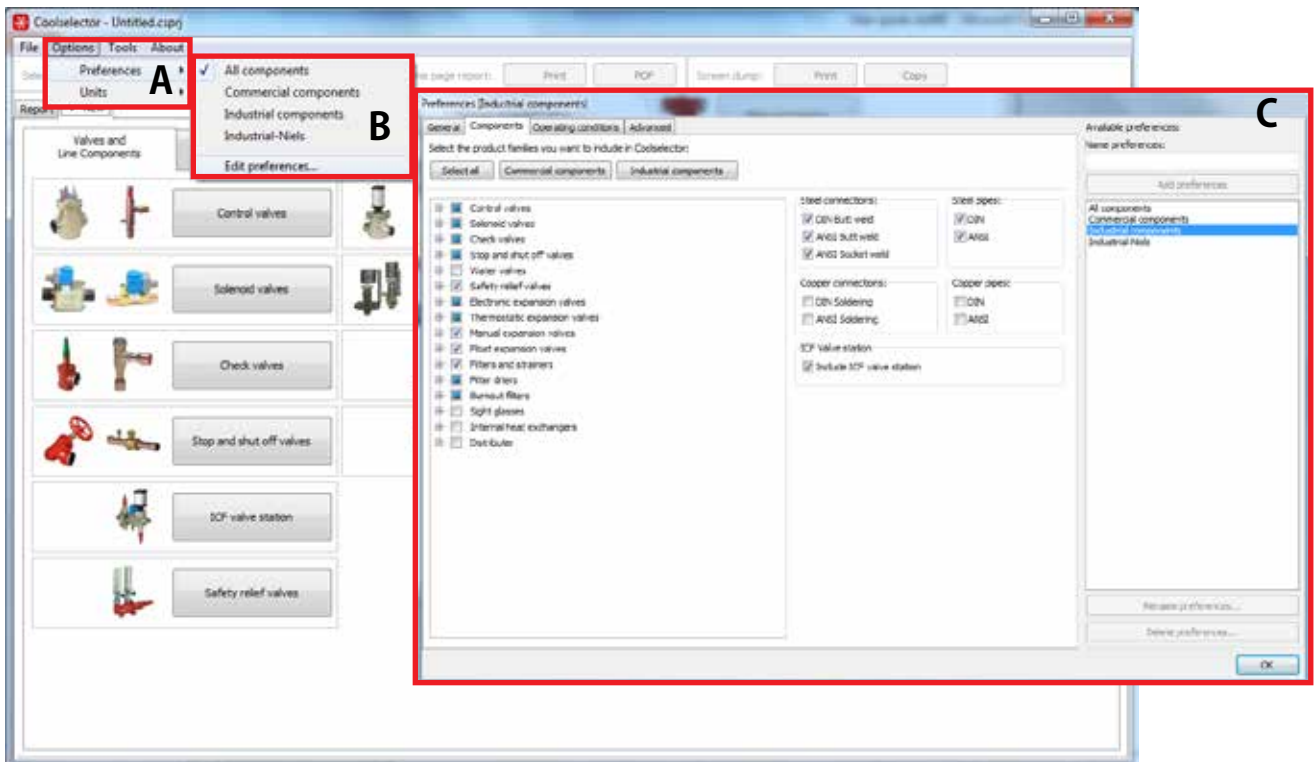
**C** 計算レポートの準備ができました。いくつかのオプションがあります。印刷、PDF の作成、Word、PowerPoint および Excel への出力が可能です。



## 新規サブプロジェクトの追加 / サブプロジェクト名の編集

**A** [新規] タブをクリックして、新規サブプロジェクトを追加します。サブプロジェクトには、冷媒や作動条件が同じものや、異なるものなどが表示されます。すべてのサブプロジェクトは、同じプロジェクトファイルにまとめて保存されます。

**B** サブプロジェクトの名前を変更したり、サブプロジェクトをコピーまたは削除できます。



## オプション: ユーザー設定

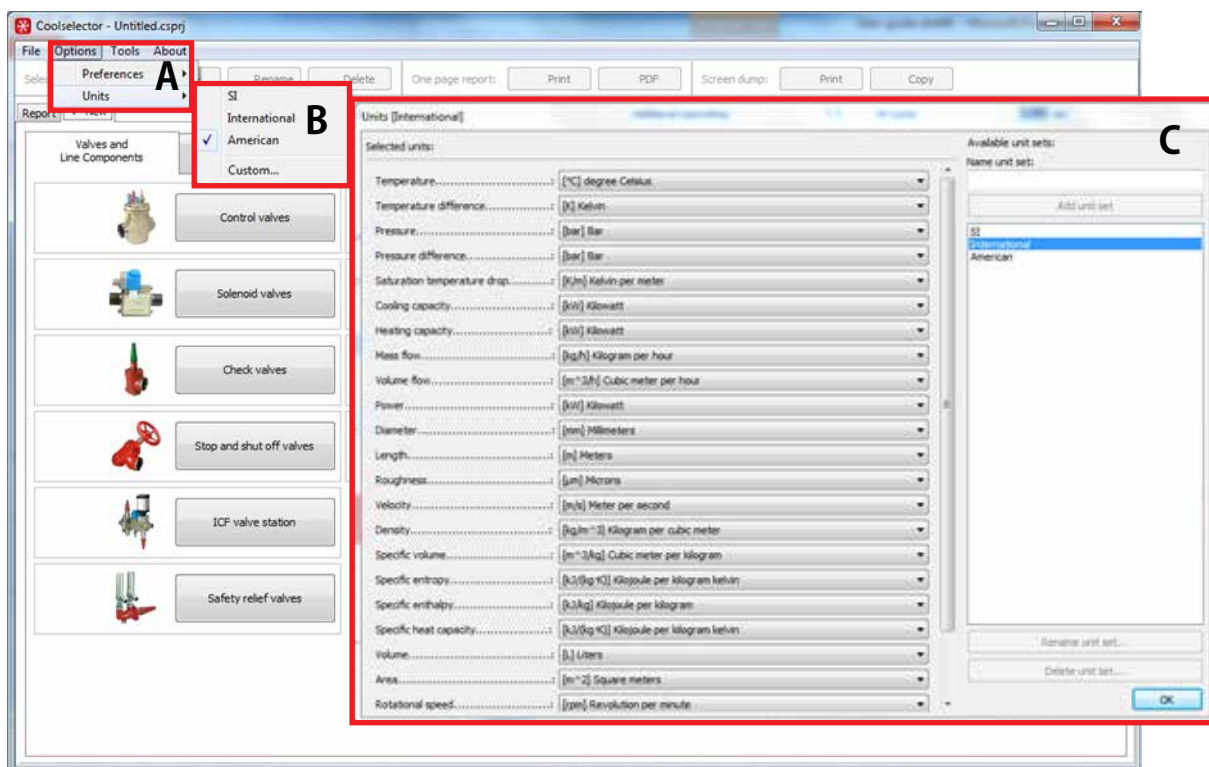
A [オプション] > [ユーザー設定] をクリックします。

B [すべての機器]、[コマーシャル機器]、[産業用機器] または [ユーザー設定の編集] を選択します。

C ユーザー設定は、次の3つのグループに大別されています: すべての機器、コマーシャル機器、産業用機器。

選択した製品、初期値、パイプタイプおよび接続タイプを指定した、カスタマイズされた新しいユーザー設定を追加できます。カスタマイズされたユーザー設定は、新しい名前で保存されます。標準のユーザー設定は変更できません (Industrial-Niels など)。





## オプション: 単位

A [オプション] > [単位] をクリックします。

B [SI]、[インターナショナル]、[米国] または [カスタム] のいずれかを選択します。

C カスタム単位では、必要に応じて単位を混在させることができます。カスタマイズされた単位は、新しい名前で作成されます。

標準の単位は変更できません。