

ENGINEERING
TOMORROW

Danfoss

Coolselector[®]2 用户应用指导

快速计算系统性能并选择部件

简单

操作便于部件选型

Welcome to Coolselector®2



Please set your initial settings below.
You can always change them later.

Units:

Components:

Version 1.00

Database 2014-11-27

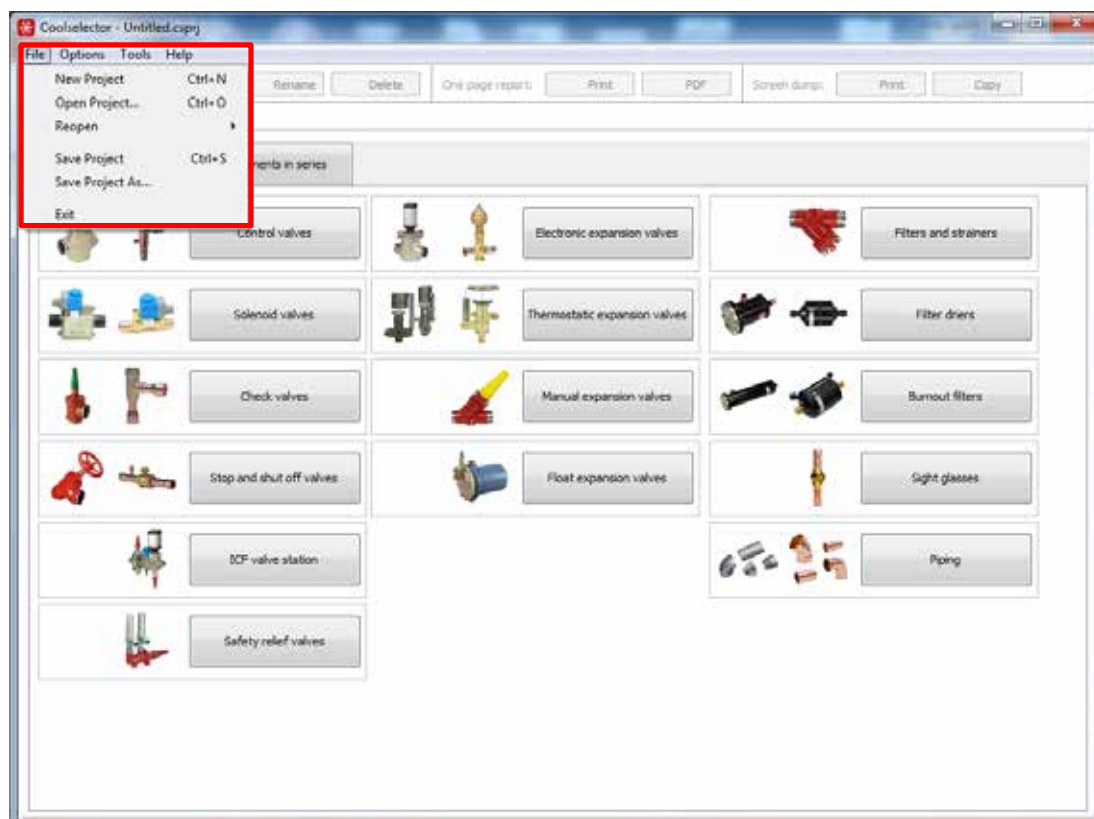
Copyright © 1990-2014 Danfoss systems and its licensors. All rights reserved.

Please refer to legal notice and EULA under the Help menu

OK

初次启动 Coolselector

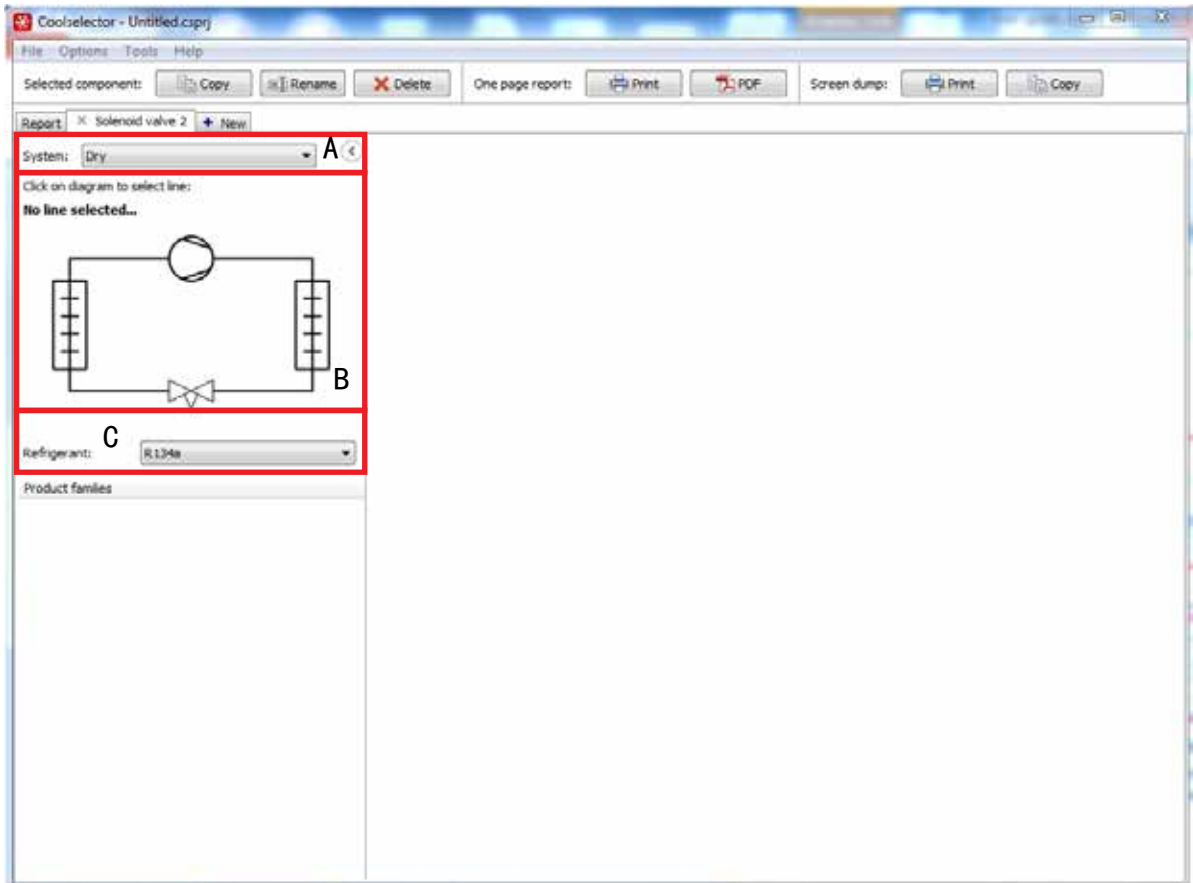
- 单位：默认为国际单位制，也可更改为美制单位或国际标准单位。
- 部件：默认为所有部件，也可更改为商用部件或工业部件。
- 初次启动后，可以在“选项”中更改所有设定。



创建一个新项目或重新打开一个已有项目

初次启动后，Coolselector 将直接进入选型界面：

- 打开一个新项目
- 打开一个已有项目
- 重新打开上次项目

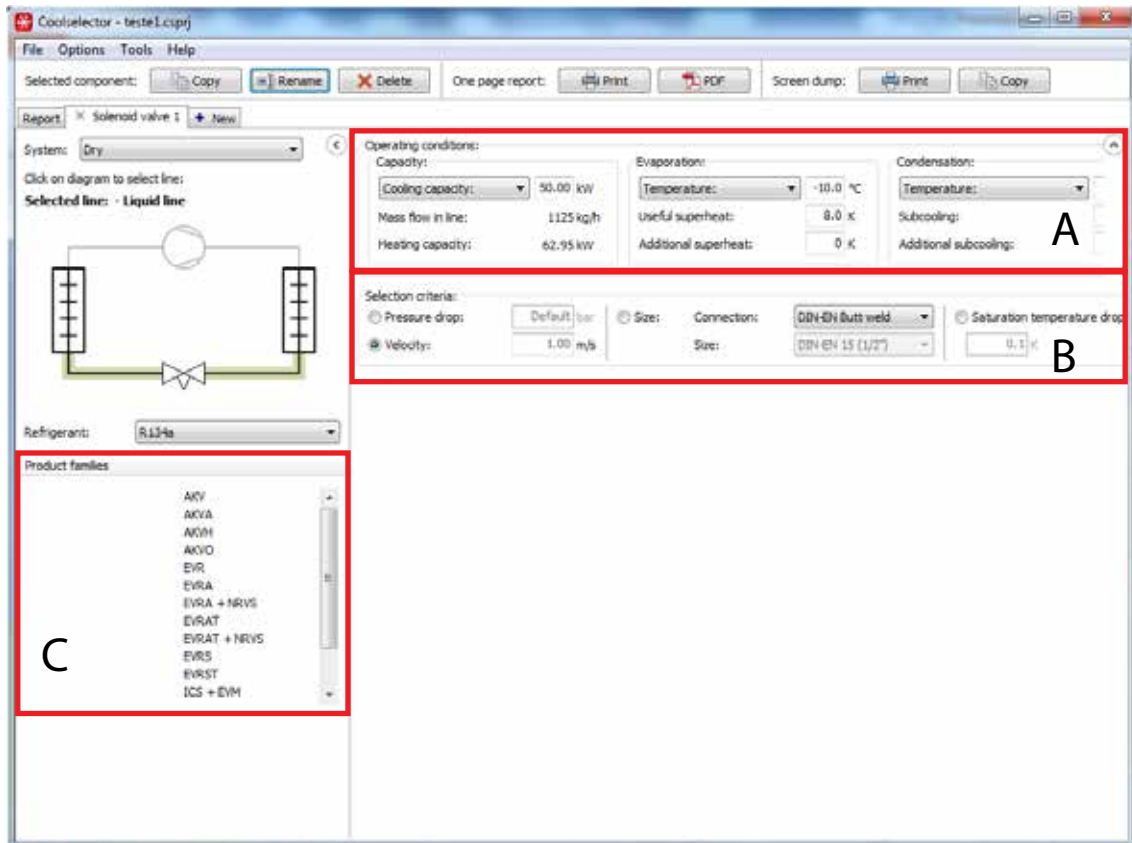


选择系统类型、管路和制冷剂

A 选择系统类型，干式直接膨胀系统、泵循环供液系统或重力供液系统。

B 选择系统中实际应用管路。

C 选择制冷剂。

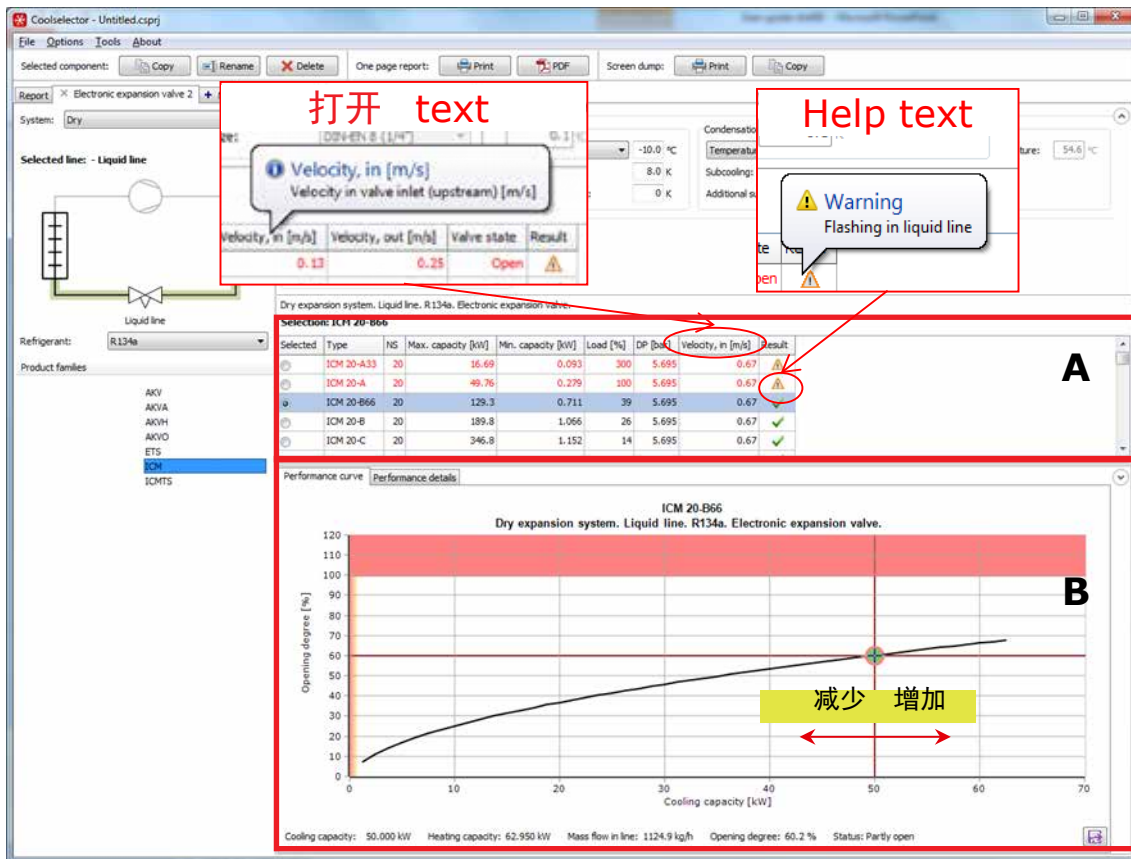


选择工作条件、选型标准和产品型号

A 工作条件。

B 选择产品选型条件（压降、速度或尺寸）。Coolselector 将建议常用条件。

C 在选定产品系列中（电磁阀），所有可用产品型号都将显示。选择偏好类型。



选型结果/制冷系统计算模拟

A 可以查看选型结果。突出显示的产品（ICM 20-A）是推荐型号。

将光标移动到选型结果标题上或警告标识上，将会显示具体内容（帮助文本）。

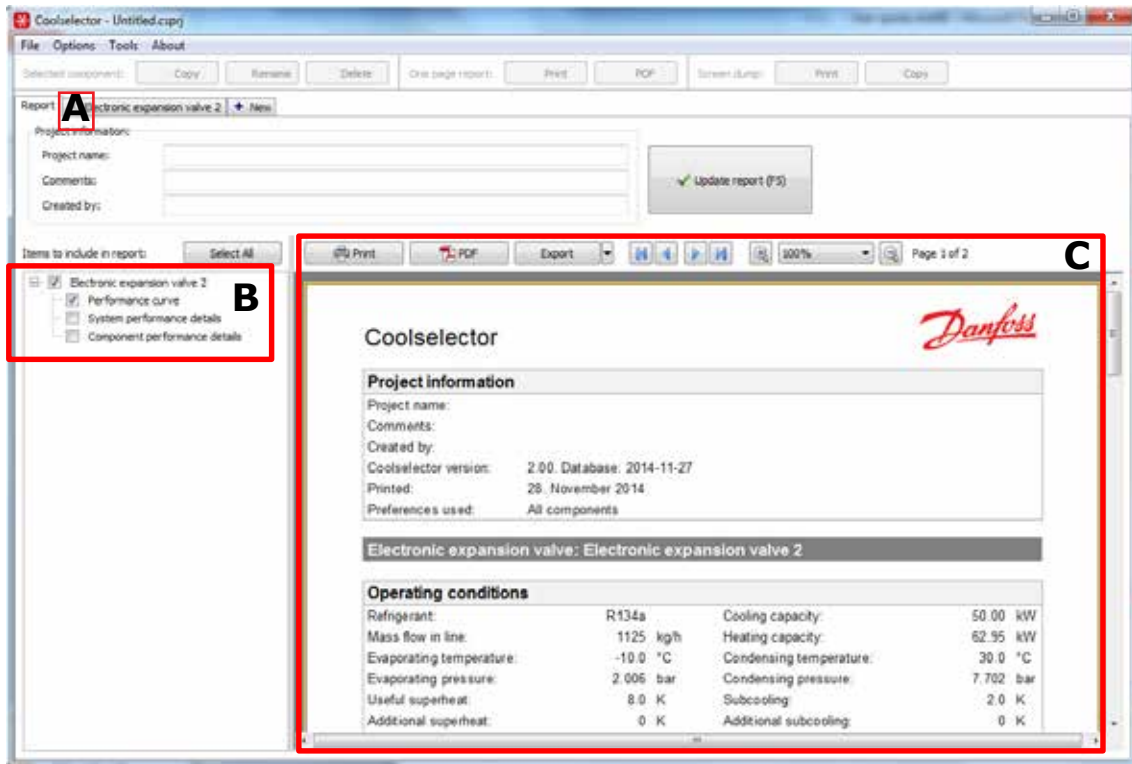
B

阀的性能曲线将以图表的形式呈现。绿点表示根据规定工况下的运行性能。

左右移动红色交叉线，可以模拟制冷量变化。

红色区域：阀门超出工作范围。

黄色区域：阀门未完全开启。



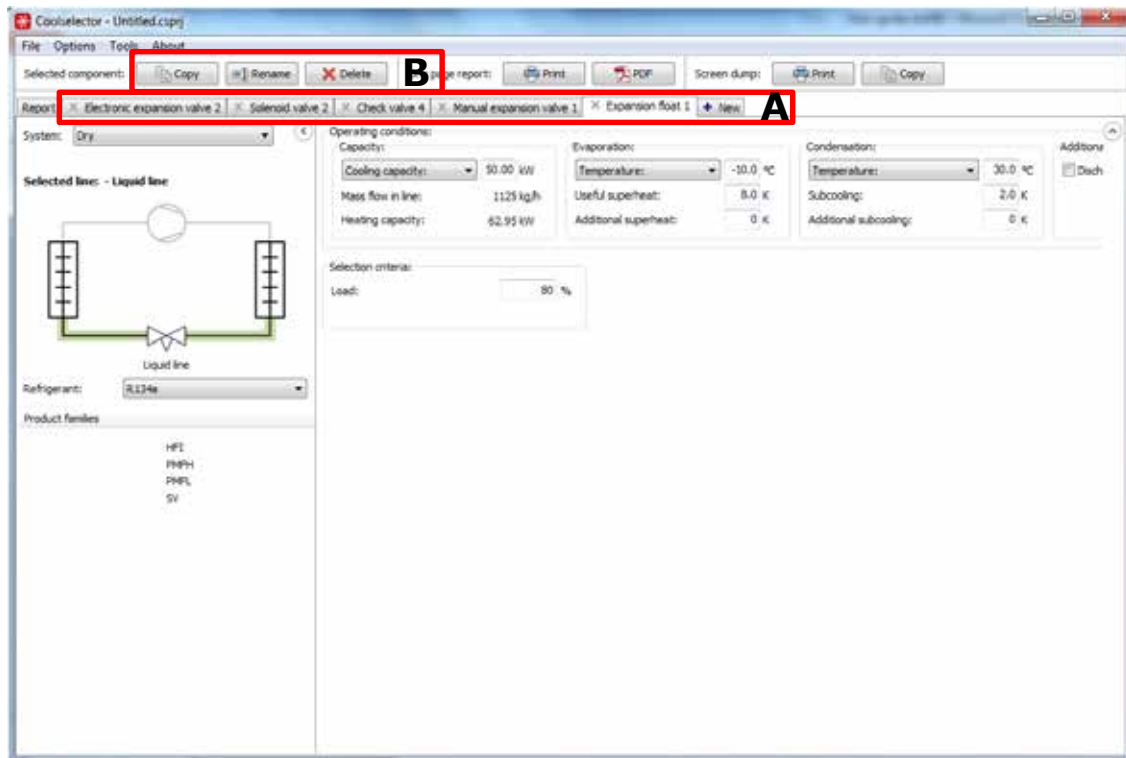
报告

A 选择创建报告。

B 生成报告。在选项中可以添加其他信息：

性能详情（默认）、系统性能详情、零部件性能详情。

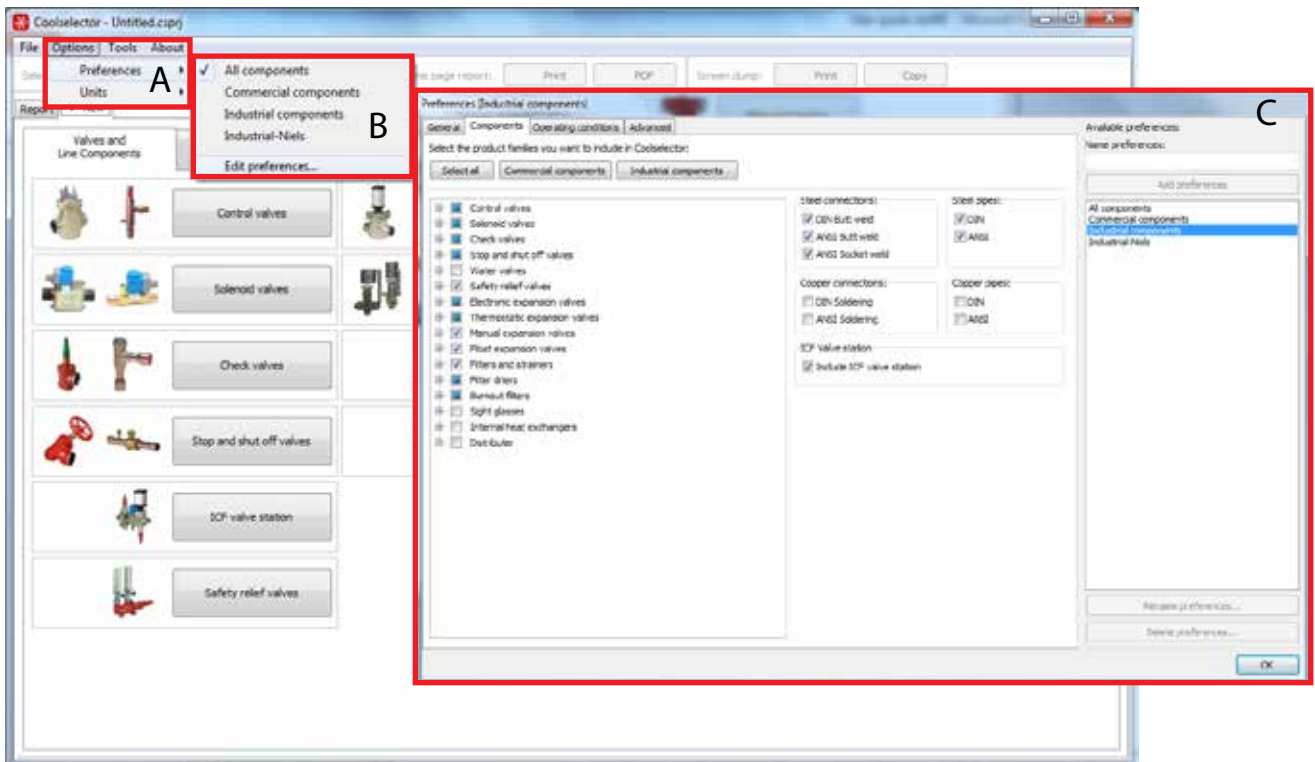
C 选型报告生成，可选择打印、生成 PDF 或导出至 Word、PowerPoint 和 Excel。



添加子项目/编辑子项目名称

A 点击新建，添加子项目。不同子项目可具有相同或不同制冷剂/工作条件等。所有子项目均保存在相同项目文件中。

B 可对子项目重新命名，复制或删除。



选项：参数

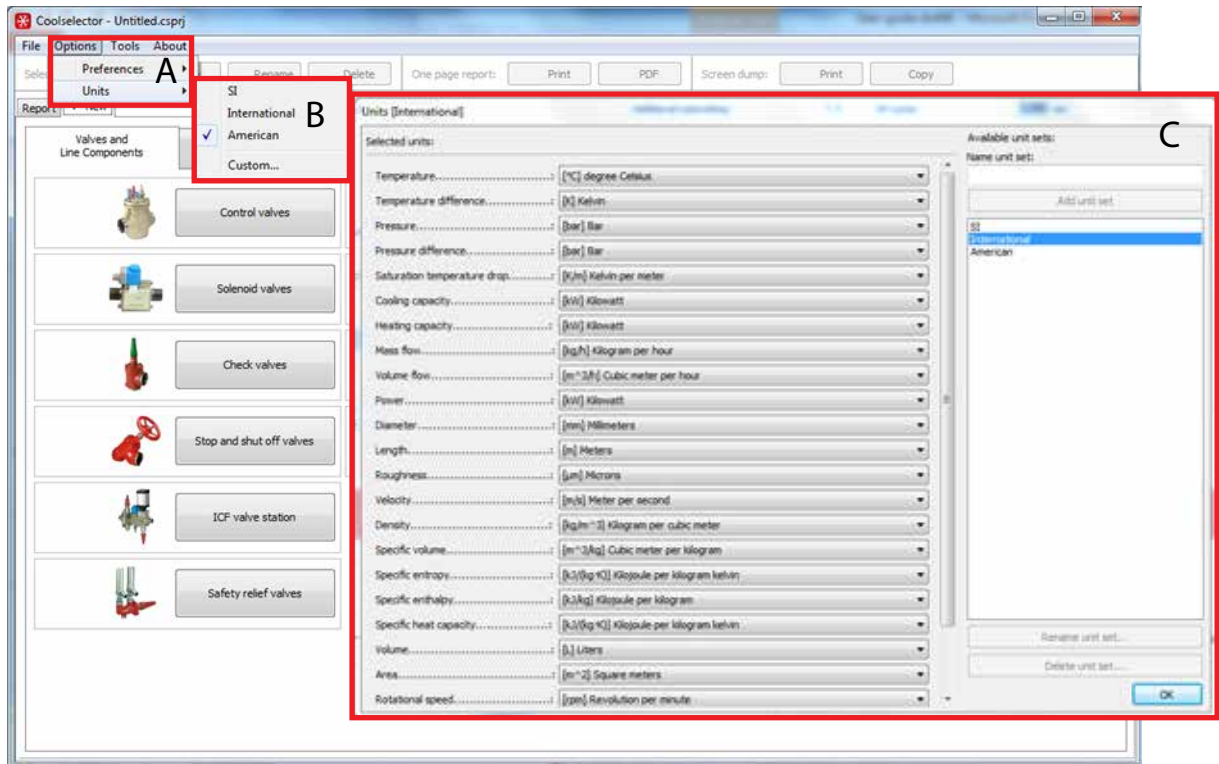
A 点击“选项 > 参数”。

B 选择“全部”、“商用部件”、“工业部件”或“编辑参数”

C 参数：主要分为三组：“全部”、“商用部件”、“工业部件”。

新的自定义参数可以添加选定产品、默认值、默认管道和连接类型。自定义参数将保存为新名称。

标准参数不能更改（例如 Industrial-Niels



选项：单位

A 点击“选项 > 单位”。

B 选择“国际标准单位”、“国际”、“美制”或“自定义”

C 自定义单位可以根据需要混用。自定义单位将保存为新名称。

标准单位不能更改。