

ENGINEERING
TOMORROW

Danfoss

Coolselector[®]2 Návod pro použití

Snadné a rychlé dimenzování a výběr komponentů.

Jednoduchý
a snadný výběr
komponentů

Welcome to Coolselector®2



Please set your initial settings below.
You can always change them later.

Units:

Components:

Version 1.00

Database 2014-11-27

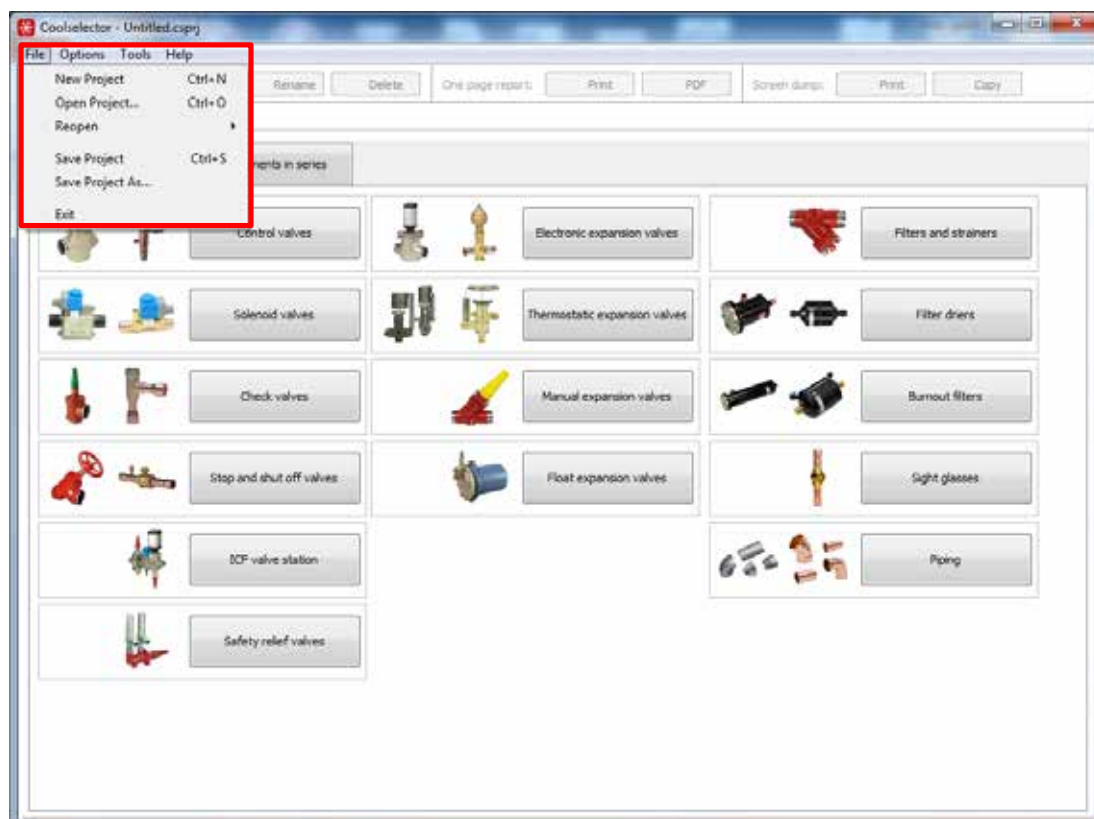
Copyright © 1990-2014 Danfoss systems and its licensors. All rights reserved.

Please refer to legal notice and EULA under the Help menu

OK

Počáteční spuštění programu Coolselector

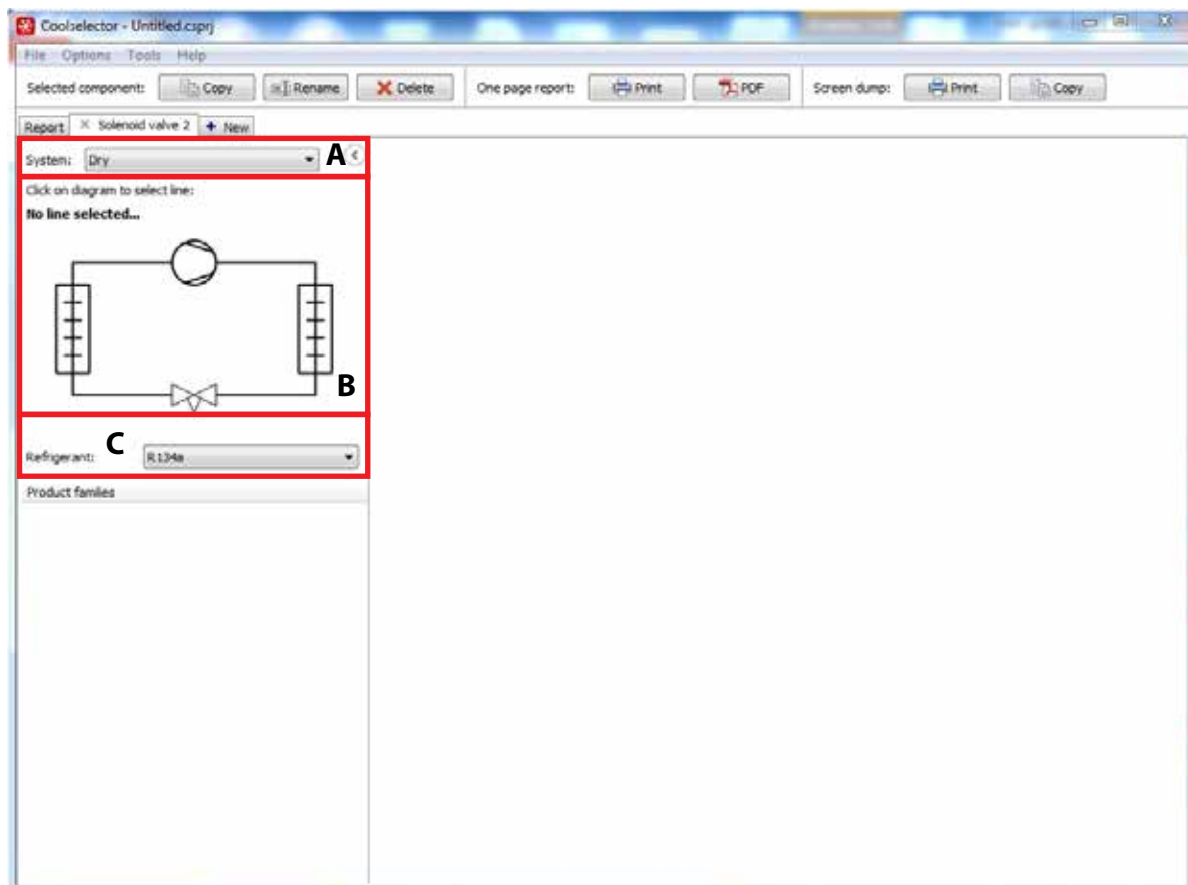
- **Jednotky:** Předem nastaveno na mezinárodní jednotky, může však být změněno na americké nebo SI.
- **Komponenty :** Předem nastaveno na „Všechny komponenty“, ale může být změněno na „Komerční komponenty“ nebo „Průmyslové komponenty“.
- Po počátečním spuštění mohou být všechna nastavení změněna pomocí „Volitelná funkce“.



Začátek nového projektu nebo opětovné otevření již existujícího projektu

Po počátečním spuštění bude Coolselector vždy začínat s monitorem připraveným pro:

- Otevření nového projektu
- Otevření již existujícího projektu
- Opětovné otevření posledního projektu

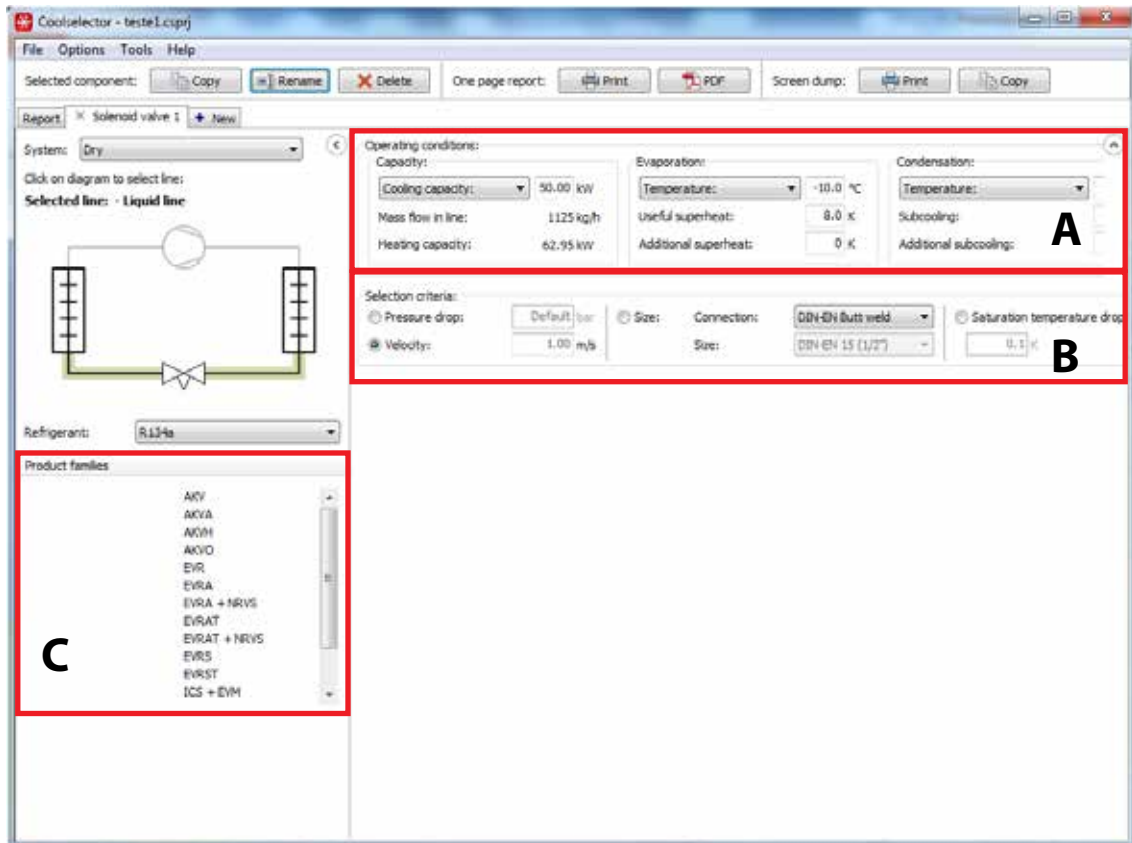


Vyberte si typ chladicího systému, potrubí a chladivo

A Vyberte typ chladicího systému: přímá expanze, cirkulace s oběhovým čerpadlem, přirozená cirkulace.

B Vyberte potrubí v aktuálním systému.

C Vyberte chladivo..



Počáteční provozní podmínky, kritéria výběru a typ výrobku

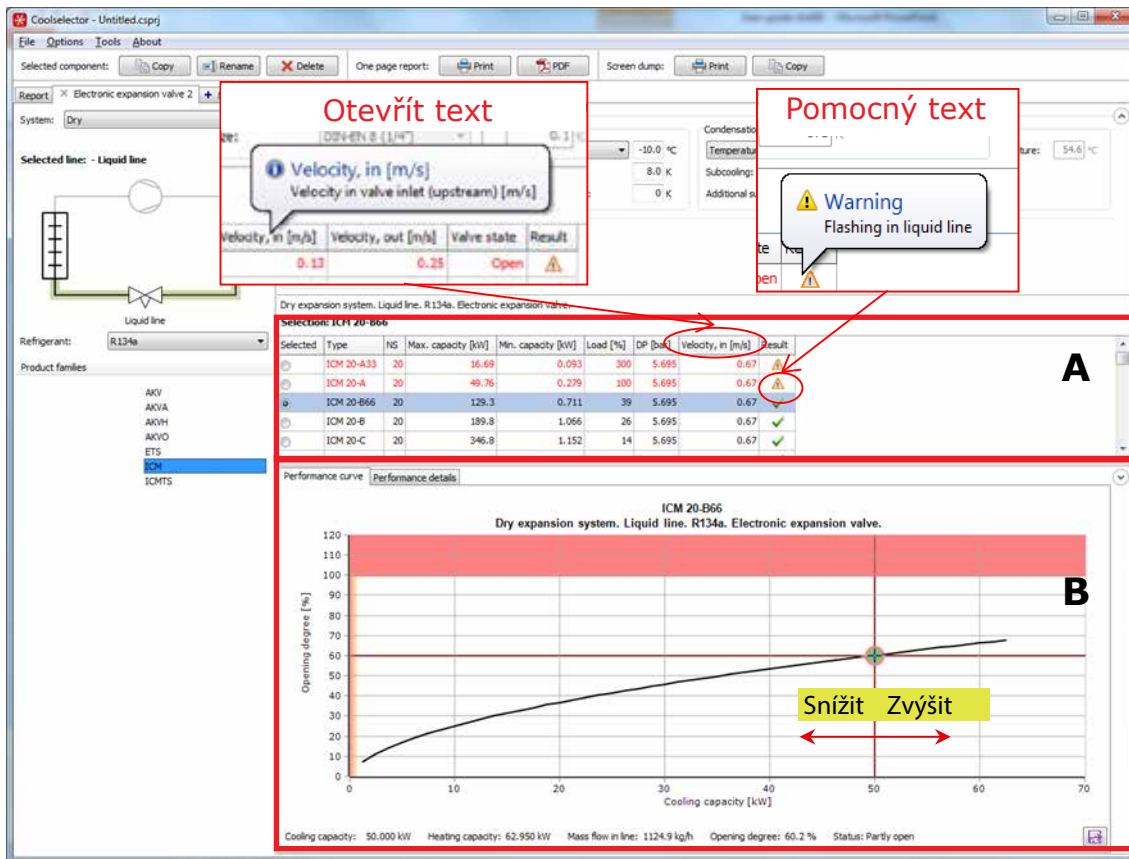
A Provozní podmínky.

B Vyberte podle čeho by měl být výrobek vybírán (tlaková ztráta, rychlost nebo rozměr).

Coolselector vám nabídne nejběžnější metodu.

C Budou ukázány všechny dostupné typy výrobků z vybrané rodiny výrobků (elektromagnetické ventily),

Vyberte vámi preferovaný typ.



Přehled výsledků / simulace výkonu

A Nyní uvidíte přehled výsledků. Zvýrazněný výrobek (ICM 20-A) je nejvhodnější.

Dodatečné informace (pomocný text) se objeví když přemístíte kurzor na záhlaví přehledu výsledků nebo na varovný signál.

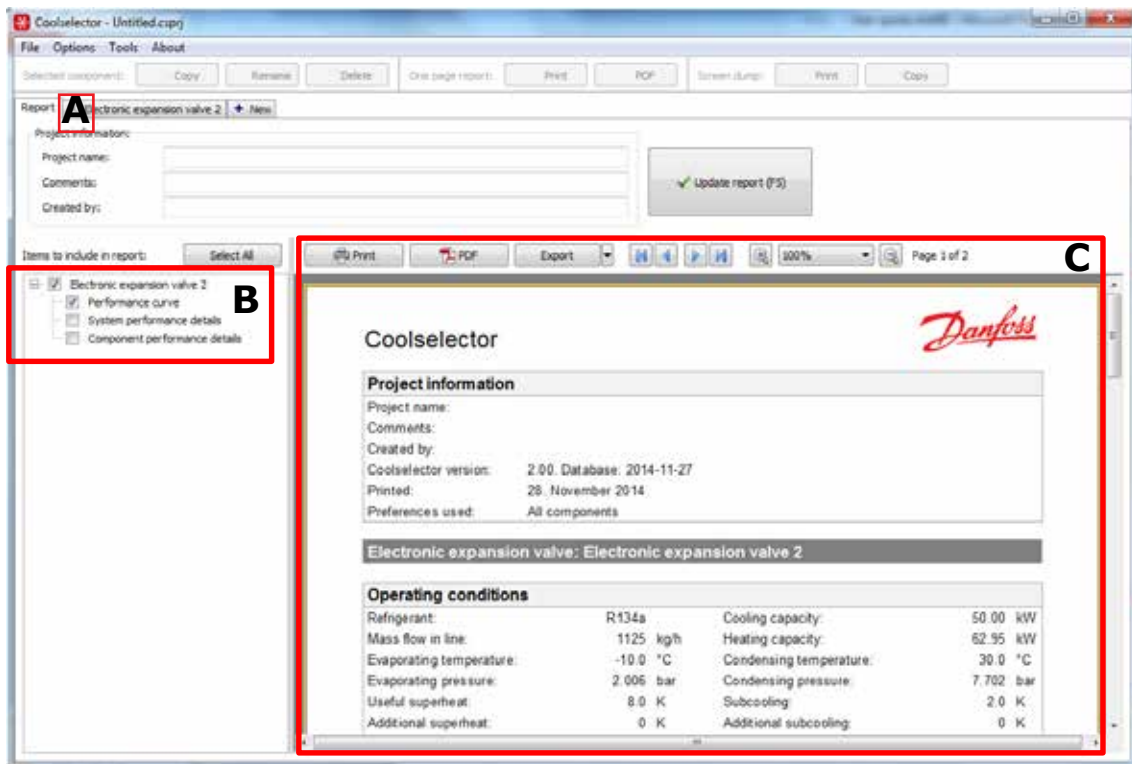
B

Výkonová křivka ukazuje grafické znázornění výkonnosti. Zelená tečka ukazuje provozní bod podle zadaných provozních podmínek.

Přetažením červeného křížku napravo nebo nalevo je možné simulovat změny výkonu.

Červená oblast: Mimo provozní rozsah ventilu.

Žlutá oblast: Ventil není úplně otevřen.



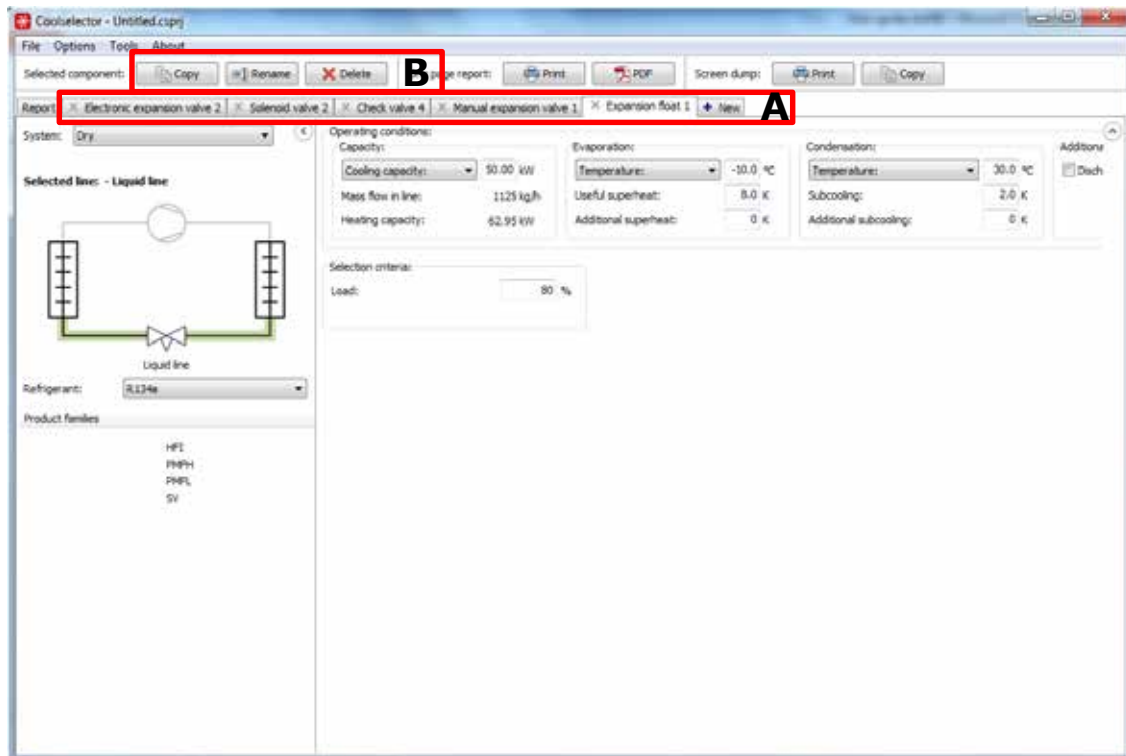
Zprávy

A Vyberte zprávu.

B Je vytvořena jedna stránka zprávy. Dodatečné informace mohou být vloženy do výběru.

Podrobný výkon (implicitní hodnota), podrobnosti o výkonu zařízení, podrobnosti o výkonu komponentů.

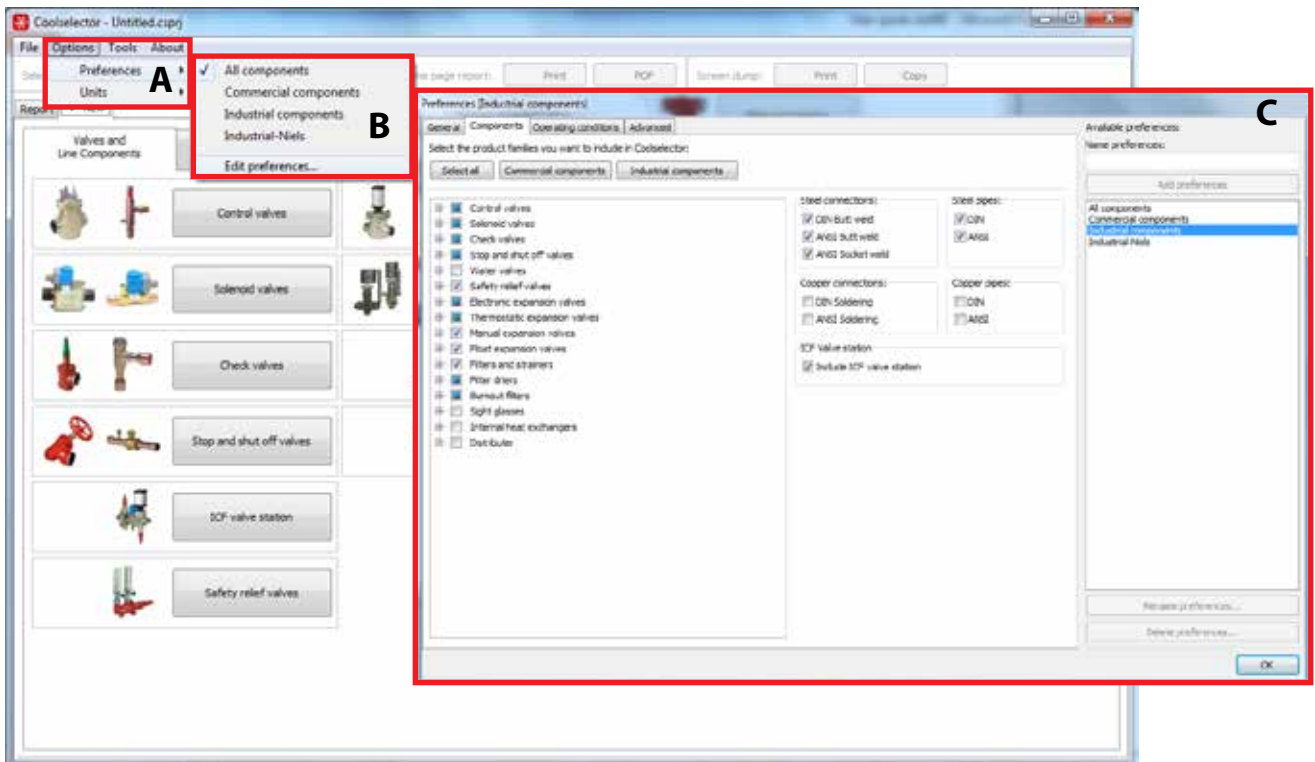
C Zpráva o dimenzování je nyní připravena a vy máte několik možností. Můžete vytisknout, vytvořit PDF nebo převést do programů Word, PowerPoint a Excel.



Přidání nového podprojektu / editace jména podprojektu

A Nové podprojekty jsou doplněny kliknutím na „Nová tabulka“. Různé podprojekty mohou mít stejná nebo různá chladiva / provozní podmínky atd. Všechny podprojekty jsou uloženy ve stejném souboru projektu.

B Podprojekty mohou být přejmenovány, kopírovány nebo vymazány.



Možnosti: Preference

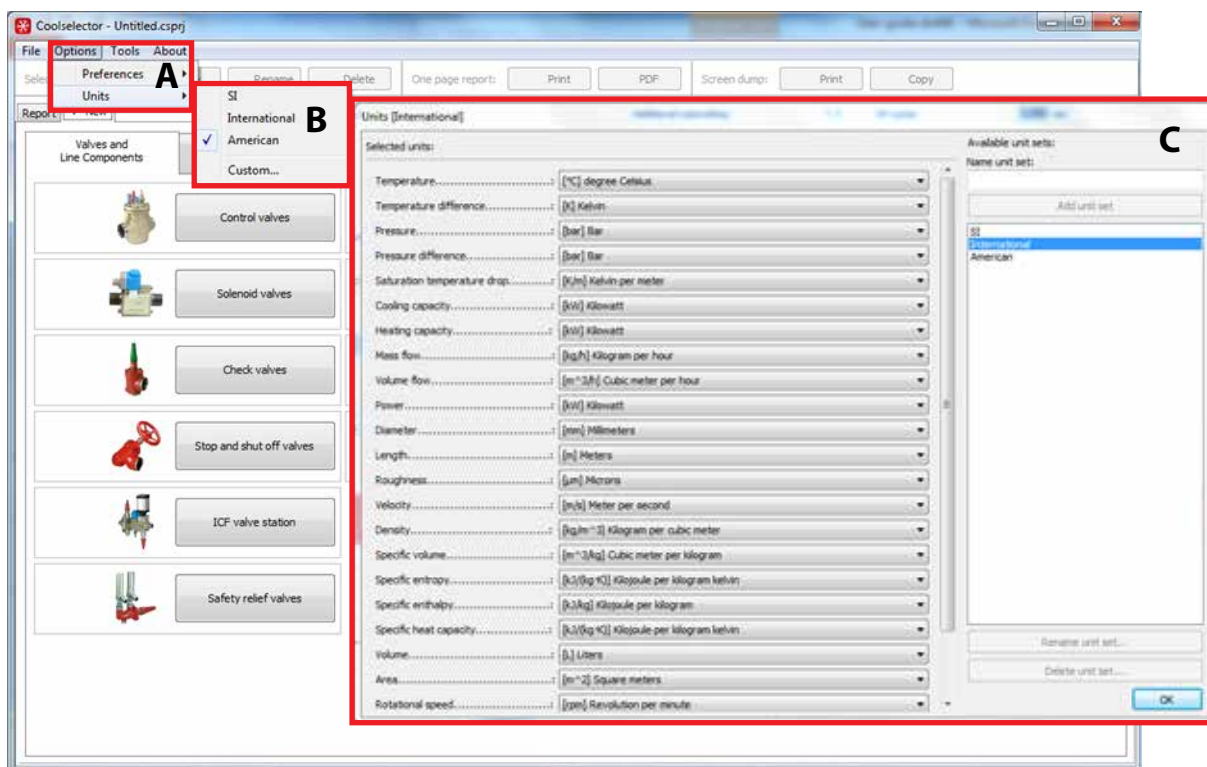
A Klikněte na „Možnosti“ > „Preference“.

B Vyberete „Všechno“, „Komerční komponenty“, „Průmyslové komponenty“, nebo **„Editovat Preference“**

C Preference: rozděleny do 3 hlavních skupin: „Všechno“, „Komerční komponenty“, „Průmyslové komponenty“.

Nové uživatelské preference mohou být doplněny o vybrané výrobky, implicitní hodnoty, implicitní typy potrubí nebo typy přípojek. Uživatelské preference jsou nyní uloženy pod novými jmény.

Standardní preference nemohou být změněny (například Industrial-Niels).



Možnosti Jednotky

A Klikněte na „Možnosti“ > „Jednotky“.

B Vyberte si mezi SI, mezinárodní, americké, nebo **uživatelské**

C Uživatelské jednotky mohou být zkombinovány podle potřeby.

Uživatelské jednotky jsou uloženy pod novými jmény.

Standardní jednotky nemohou být měněny.