

Guide d'installation

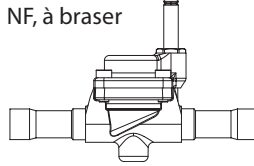
# Électrovanne

## Type EVR 25 (Version 2)

032R9603

032R9603

NF, à braser



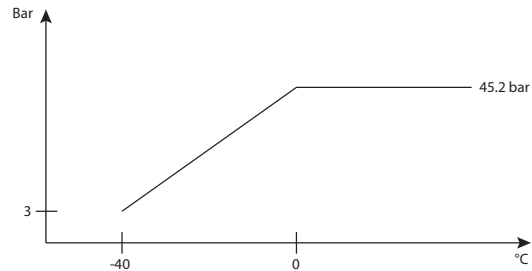
**Fluides frigorigènes**

R22/R407C, R134a, R404A/R507, R410A, R407A, R407F, R125, R152A, R448A, R449A, R452A et R450A.  
Pour consulter la liste complète des fluides frigorigènes approuvés, rendez-vous sur [www.products.danfoss.com](http://www.products.danfoss.com) et effectuez une recherche avec les numéros de code désirés.  
La liste des fluides frigorigènes compatibles figurera dans les données techniques.

Remarque : veuillez suivre les critères de sélection spécifiques indiqués dans la fiche technique pour ces fluides frigorigènes particuliers.

**Pression max. de service**

EVR à braser : 45,2 bars.

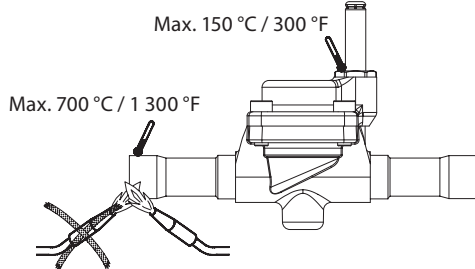


Pression max. de service en bars par rapport à la température du fluide en °C.

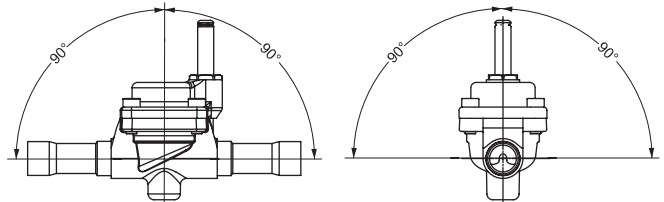
**Température du fluide : -40 °C / -40 °F – 105 °C / 221 °F**

**Pression différentielle d'ouverture max. (MOPD) :**  
Dépendant de la bobine

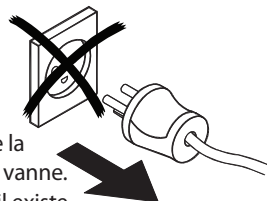
**Montage**



**Angle de montage**



Toujours débrancher l'alimentation de la bobine lorsqu'elle est démontée de la vanne.  
La bobine peut être endommagée et il existe un risque de blessures et de brûlures.

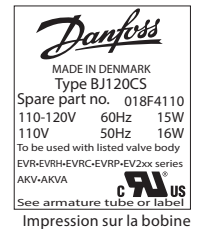


**Marquage d'ID - Exemple**

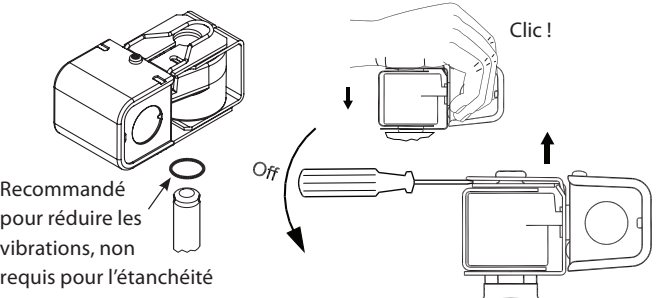
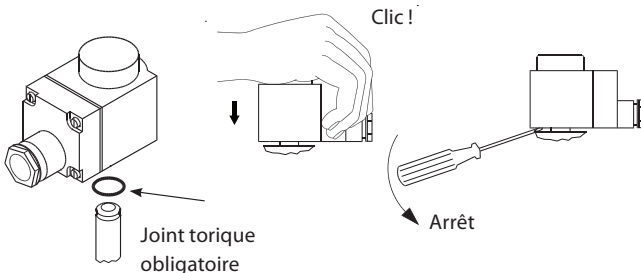
Identification des vannes et référence aux bobines de la liste UL



Étiquette



Impression sur la bobine



Recommandé pour réduire les vibrations, non requis pour l'étanchéité

## Démontage et assemblage de EVR version 2

### Montage/démontage de la partie supérieure

**Remarque !**  
Toujours effectuer un serrage croisé

[Nm]	[kpm]	[ft-lbs]
30	3,0	22,5



### Fonctionnement en manuel pour le test en pression et intervention de maintenance

Utilisez uniquement la tige manuelle de l'EVR NF pendant le test de pression ou lors d'intervention de maintenance.

Fonctionnement en manuel. Retirez le capuchon de protection et tournez la tige manuelle dans le sens des aiguilles d'une montre.

De la position complètement fermée à complètement ouverte, vous aurez 6 tours environ Position. Une fois le fonctionnement en manuel terminé, assurez-vous de tourner la tige manuelle dans le sens inverse des aiguilles d'une montre pour la fermer complètement et

re-monter le capuchon de protection avant de remettre la vanne en fonctionnement normal. Pour l'action manuelle, la MOPD est de 5 bar.

Toutes les vannes EVR NF et NO peuvent être commandées manuellement en enlevant la bobine électrique et en insérant un testeur d'électrovanne (aimant permanent) sur l'induit permettant d'ouvrir / fermer l'électrovanne manuellement.