

Gen-Feb 2022 | Danfoss Climate Solutions for cooling

TECH INSIDER

Introduzione

Danfoss Tech Insider ti tiene sempre aggiornato sulle ultime novità relative al portafoglio prodotti per la refrigerazione e l'industria di Danfoss Climate Solutions.

Il mensile ha lo scopo di fornire una rapida panoramica sulle principali novità tecniche e sugli aggiornamenti del nostro portafoglio prodotti, inclusi i link alla documentazione e ulteriori informazioni.

Ci auguriamo che la lettura di Danfoss Tech Insider sia di tuo gradimento!

Indice

AK-PC 782A - Nuova versione software - Versione 3.30	3
Modifica compressore VZH028/035/044: Modifica dei raccordi nella versione OLS	3
KoolProg Ver 4.5: Rilascio aggiornamento	4
Miglioramento del collegamento dell'alimentazione VZH117	5
Nuovo accessorio ICAD -UPS (gruppo di continuità) - Sostituzione del codice corrente	6
Cavo dritto M12, 12 m (40 piedi) Da utilizzare per valvole passo-passo	7
Driver motore passo-passo EKF 1A/2A: Rilascio aggiornamento	7
Video su YouTube	8
Dettagli per ulteriori informazioni.....	9

AK-PC 782A - Nuova versione software - Versione 3.30



Per supportare il continuo sviluppo di pacchetti CO₂ transcritici e per correggere alcuni bug minori, è ora disponibile la [versione 3.30 del software](#) per il pack controller AK-PC 782A

Le nuove funzioni aggiunte con la versione software 3.30 sono le seguenti:

- Nuovo controllo del ricevitore che aziona sia il compressore IT che la valvola del ricevitore
- Interfaccia utente (UI) aggiornata per riflettere il concetto di attuatore
- Presentazione di Setpoint Manager (SPM)
- Supporto CA (segnale di rilascio/richiesta)
- Opzioni per sensori Dual Sgc
- Soluzione di emergenza IT
- Smart Switch IT
- Aggiunti nuovi ingressi per GenVCR e GenPI
- Coordinamento MT/LT con soglia
- Aggiunte unità per GenPI

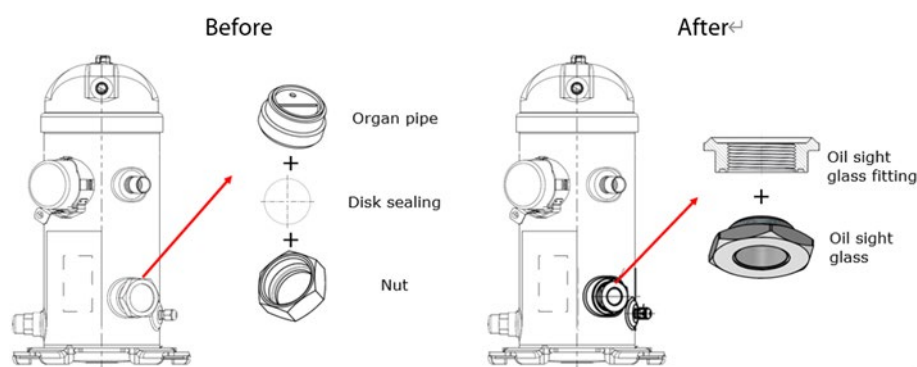
Config: Setpoint management			
Receiver control			
Name	Setpoint	Reference	V
Auto mode	OFF		
Pre: ref. Mode	IT Optimize		
Enable Delta P min	No		
IT NZ band	3.0 K	2.87 bar	S
Pre: max.	59.00 bar	59.00 bar	U
Pre: max Pband HI		59.00 bar	U
Pre: max Pband	3.00 bar		
MT cut-out P		58.25 bar	A
Pre: max Pband Lo	56.00 bar	56.00 bar	U
Pre: max reference	52.00 bar	52.00 bar	U
Visc P reference		40.00 bar	A
NZ high		36.45 bar	S
Pre: reference		35.00 bar	A
NZ low		33.59 bar	S
Pre: min reference	35.00 bar	35.00 bar	U
Pump down	32.00 bar	32.00 bar	U
Pre: min.	29.00 bar	29.00 bar	U
Setp manag Manual			User U
Setp manag Assisted	Auto mode = Off		aSisted S
Setp manag Assisted	Auto mode = On		Auto A

Config: Setpoint management			
MT control			
Name	Setpoint	Reference	V
Auto mode	OFF		
Neutral Zone Band	5.0 K	3.79 bar	U
Night offset	5.0 K		
To setpoint	-10.0 °C	25.32 bar	U
To max. alarm	30.0 °C	71.17 bar	U
Max reference	30.0 °C	68.30 bar	S
NZ high	-7.5 °C	27.27 bar	U
Po reference	-10.0 °C	25.32 bar	U
NZ low	-12.5 °C	23.48 bar	U
Min reference	-40.0 °C	8.94 bar	U
Pump down	-16.0 °C	21.06 bar	U
To min. limit	-55.0 °C	4.50 bar	U
Setp manag Manual			User U
Setp manag Assisted	Auto mode = Off		aSisted S
Setp manag Assisted	Auto mode = On		Auto A

L'attuale AK-PC 782A con versione software 2.71 può essere opzionalmente aggiornato alla [versione 3.30](#) utilizzando il Service Tool AK-ST 500.

La nuova versione 3.30 del software è stata rilasciata a dicembre 2021.

Modifica compressore VZH028/035/044: Modifica dei raccordi nella versione OLS



I modelli di compressore VZH028/035/044 sono attualmente disponibili in due diverse versioni: OSG e OLS.

Per standardizzare la versione OLS, abbiamo previsto gli stessi raccordi in tutta la gamma VZH. La versione OLS sarà dotata di 1 raccordo disponibile per il sensore del livello dell'olio e di 1 spia del liquido per poter controllare il livello dell'olio nella coppa del compressore.

Pertanto, come illustrato sopra, il raccordo dell'organ pipe sarà sostituito dalla spia di livello dell'olio.

La modifica è stata implementata a dicembre 2021.

KoolProg Ver 4.5: Rilascio aggiornamento



Siamo lieti di rilasciare un aggiornamento del [software KoolProg](#) (Vers. 4.5).

Abbiamo apportato diversi miglioramenti, potenziamenti e correzioni di bug per offrirvi un'esperienza migliore e più agevole lavorando con lo strumento KoolProg e la nostra gamma di regolatori elettronici Danfoss.

Di seguito sono riportati alcuni degli aggiornamenti apportati alla versione 4.5:

Punti chiave della versione 4.5:

- Supporta i nuovi codici della famiglia ERC112
- Aggiornamento UI della funzione "Converti impostazioni" ed estensione di questa funzione alla famiglia ERC11x
- Supporta l'applicazione del ciclo dell'acqua AK-CC55
- Supporto della nuova versione software codici EETa ed EKF
- Aggiornamenti generali e correzione dei bug

Informazioni dettagliate:

1. Supporta i nuovi codici della famiglia ERC112

- Aggiunto il seguente elenco di nuovi codici nella famiglia ERC112

Codice	PV	Descrizione
080G3489	PV01	LED rosso ERC 112C, GDM. STM32
080G3490	PV01	LED ROSSO ERC 112D, GDM. STM32
080G3491	PV01	LED BLU ERC 112C, GDM. STM32
080G3492	PV01	LED BLU ERC 112D, GDM. STM32
080G3493	PV01	LED ROSSO ERC 112C, CFF, BUZ. STM32
080G3498	PV01	LED ROSSO ERC 112D, CFF, BUZ. STM32
080G3494	PV01	LED BLU ERC 112C, CFF, BUZ. STM32
080G3499	PV01	LED BLU ERC 112D, CFF, BUZ. STM32
080G3495	PV01	LED BLU ERC 112C, GDM, Pepsico. STM32
080G3496	PV01	LED BLU ERC 112C, CFF, BUZ. STM32
080G3497	PV01	LED ROSSO ERC 112D, CFF. STM32

2. Aggiornamento UI della funzione "Converti impostazioni" ed estensione di questa funzione alla famiglia ERC11x

- Testi UI della funzione Converti Impostazioni aggiornati per maggiore chiarezza
- La funzione Converti Impostazioni è ora disponibile per la famiglia ERC11x (è possibile convertire i file di impostazione da un codice a un altro codice all'interno della stessa variante)

3. Supporto della nuova versione software EETa (PV02)

- Codici EETa con nuova versione SW supportata
 - 080N0014 - EETa 2W - PV02 - Versione SW 1.49
 - 080N0015 - EETa 3W - PV02 - Versione SW 1.49

4. Supporta l'applicazione del ciclo dell'acqua AK-CC55

- La versione del ciclo dell'acqua AK-CC55 è ora integrata in KoolProg
 - 084B4058 - Ciclo acqua AK-CC55 - Versione SW 1.10

5. Supporto della nuova versione software EKF

- Codici EKF 1A e 2A, nuovo supporto per la versione SW aggiunto a KoolProg
 - 080G5030 - EKF1A - Versione SW 1.24
 - 080G5035 - EKF 2A - Versione SW 1.24

6. Correzioni di bug

- L'apertura dei file di parametri ERC11x generati da una versione precedente del problema KoolProg è risolta
- Supporto EKF online - Nel gruppo di menu "Tutti" su cui cliccare per visualizzare i parametri con regole di visibilità
- Problema di visualizzazione dei parametri dFA nella famiglia ERC11x risolto

7. Aggiornamenti:

- Risolto problema di aggiornamento dinamico del percorso della cartella Preferenze - Ora il percorso della cartella Preferenze non cambia in base al percorso della cartella selezionato durante l'operazione "salva come"

8. Aggiornamento manuale utente

- Per maggiori dettagli sulle operazioni e le funzioni aggiuntive, leggere il Manuale utente incluso nella Guida di KoolProg.

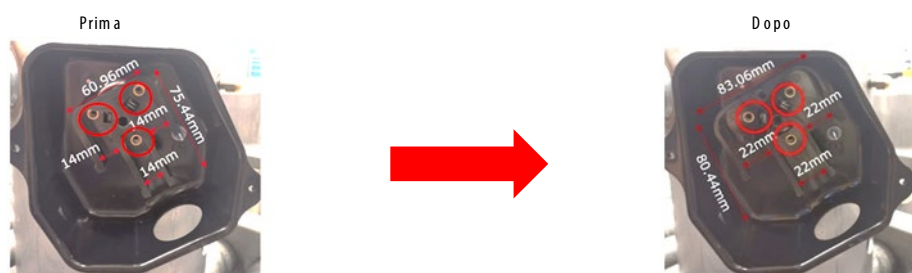
Problemi noti/Limitazioni specifiche a questa versione:

- In determinate condizioni, alcune operazioni potrebbero richiedere più tempo del previsto a causa di problemi di compatibilità del software.
- La versione MYK inferiore a 5.01 potrebbe non supportare tutte le funzioni KoolProg per i regolatori AK-CC55
- ERC21x- I file di parametri generati con KoolProg versione 4.3 e precedenti non possono essere aperti in questa versione

La nuova versione di KoolProg è disponibile [qui](#).

Ci auguriamo che questa nuova versione di KoolProg sia di vostro gradimento. Per qualsiasi domanda, contattate il vostro referente assistenza tecnica Danfoss.

Miglioramento del collegamento dell'alimentazione VZH117



Per migliorare il collegamento dell'alimentazione VZH117 con codice di tensione J, Danfoss ha recentemente aumentato la dimensione del "blocco a T", lasciando più spazio per l'installazione di cavi e morsetti di alimentazione.

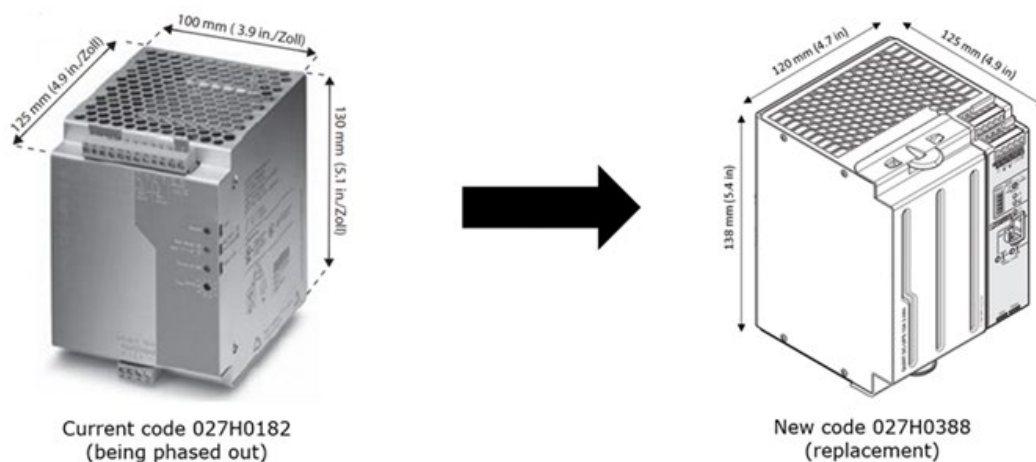
Il "blocco a T" viene utilizzato nelle scatole elettriche del compressore per collegare l'alimentazione.

La dimensione maggiore ora implementata fornisce più spazio per i connettori dei cavi e faciliterà l'assemblaggio della dimensione dei cavi "2 AWG" sul codice di tensione J di VZH117, come consigliato nelle linee guida per l'applicazione.

Il nuovo blocco a T VZH117 codice J è completamente intercambiabile ed è stato implementato nell'ottobre 2021.

Per ulteriori informazioni sul nuovo blocco a T VZH117 codice J, contattare l'assistenza tecnica Danfoss.

Nuovo accessorio ICAD -UPS (gruppo di continuità) - Sostituzione del codice corrente



Siamo lieti di annunciare l'introduzione di un nuovo codice per il gruppo di continuità per ICAD, che sostituirà l'attuale codice accessorio 027H0182.

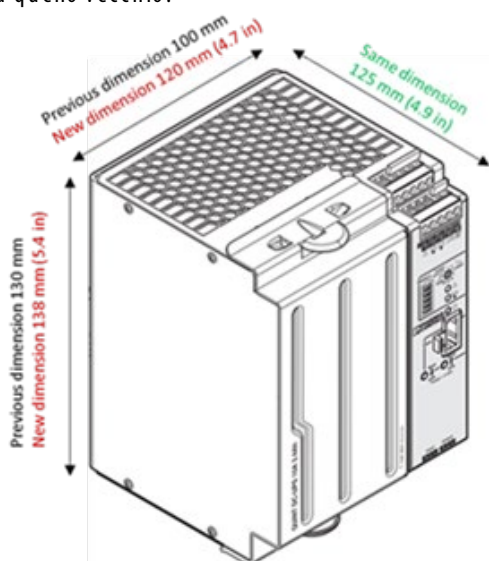
ICAD-UPS è un codice accessorio dedicato all'uso con l'[attuatore ICAD 600A](#), [gli attuatori ICAD 600TS e ICAD 1200A](#). Si tratta di un gruppo di continuità, la cui funzione è quella di garantire che, in caso di interruzione dell'alimentazione, l'attuatore possa spostare la valvola (ICM/ICMTS/CVE) nella posizione di sicurezza selezionata.

Il nuovo ICAD-UPS (codice 027H0388) fornisce tutte le funzionalità e la capacità del codice corrente; può sostituire il codice corrente nella nuova installazione e in un retrofit. Il nuovo codice è stato approvato ed è ora disponibile per l'ordine.

Da ora in poi il vecchio codice 027H0182 non sarà più disponibile, pertanto per i nuovi ordini dell'accessorio è necessario utilizzare il nuovo codice 027H0388.

Il cambiamento rappresenta un miglioramento di questo accessorio, con una tecnologia più moderna.

Un aspetto da tenere presente è la piccola differenza tra alcune delle dimensioni esterne del nuovo gruppo di continuità rispetto a quello vecchio.



Tutti i dettagli relativi alle dimensioni e all'installazione del nuovo ICAD-UPS sono disponibili nella [guida all'installazione](#)



Cavo dritto M12, 12 m (40 piedi) Da utilizzare per valvole passo-passo

I cavi dritti M12 da 12 metri codice 034G7078 sono ora disponibili come accessori per le vendite globali.

Il cavo è previsto per l'uso con un attacco maschio standard M12, disponibile su valvole motore passo-passo, ovvero ETS Colibri/KVS Colibri/ETS/KVS/CCM/CCMT/CTR.



Caratteristiche:

- Standard M12: DS/EN 61076-2-101
- Grado di impermeabilità: IP67
- Isolamento in PVC
- Colori dell'isolamento dei singoli cavi: verde-rosso, nero-bianco
- Conduttori isolati intrecciati a coppie
- Omologazioni cavo: CE, RoHS, UL, EAC e LLC CDC EURO TYSK

Il codice del cavo M12 034G7078 è già disponibile per l'ordinazione.

Driver motore passo-passo EKF 1A/2A: Rilascio aggiornamento

Siamo lieti di rilasciare una versione aggiornata del driver motore passo-passo EKF 1A ed EKF 2A. Nella nuova versione è ora possibile selezionare le ETS 175L ed ETS 250L appena rilasciate dall'elenco di preselezione. L'ultima versione dell'EKF 1A/2A mostrerà una versione del prodotto (PV02) e una versione del software (SW) 1.24. Di seguito sono riportati alcuni degli aggiornamenti:

Informazioni dettagliate:

1.

Nella nuova versione PV02 SW 1.24 è ora possibile preselezionare le versioni ETS 175L e 250L utilizzando l'opzione di preselezione dei dip switch. Nota sul **gruppo S aggiunta** nella tabella sottostante. Lo stesso aggiornamento è presente nella documentazione del prodotto.

Valve selection
Configure Valve type by selecting DIP switch as shown in table below (green denotes ON).

Group	Valve	DIP Switch							
		1	2	3	4	5	6	7	8
A	No Valve (Default)								
B	ETS 12C, ETS 24C, ETS 25C, ETS 50C, ETS 100C, KVS 2C, KVS 3C, KVS 5C	■							
C	ETS 5M		■						
D	ETS 6, UKV, UKV-J	■	■						
E	ETS12.5, ETS 25, ETS 50, KVS15			■					
F	ETS 100	■	■						
G	ETS 250, ETS 400, KVS 42		■	■					
H	Manifold Valves (ETS 500P, ETS 800P)	■	■	■					
I	JKV				■				
J	CCMT 2, CCMT4, CCMT8	■							
K	CCMT 16		■						
L	CCMT 24	■	■						
M	CCMT30			■					
N	CCMT 42	■	■	■					
O	CCM 10, CCM 20, CCM 30		■	■					
P	CCM 40	■	■	■					
Q	CTR 20					■			
R	CCMT 3L, CCMT 5L, CCMT 8L, CCMT 10L	■				■			
S	ETS 175L, ETS 250L		■			■			

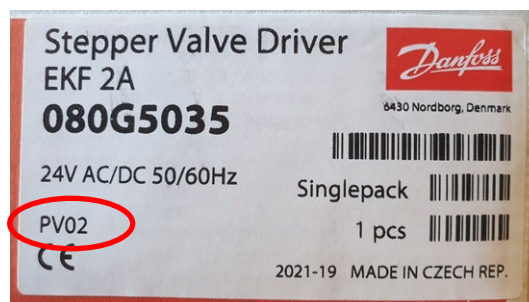
2.
EKF PV02 SW 1.24 è stato approvato UKCA e la marcatura è visibile nella guida all'installazione.
3.
Correzione di bug: L'EKF non mostrerà più un errore dell'ingresso analogico sbagliato durante l'avvio, in caso di utilizzo del segnale d'ingresso analogico corrente.

Identificazione della nuova versione del prodotto

Il nuovo EKF 1A/2A mostrerà una versione del prodotto (PV02) e una versione del software (SW 1.24) Vedere l'immagine sottostante dell'etichetta del prodotto più recente.



Nuova etichetta prodotto



Nuova etichetta confezione

Programmazione con KoolProg:

Quando si imposta l'ultimo EKF (PV02, SW 1.24) utilizzando Koolprog. Scaricare l'ultima versione di Koolprog (Vers. 4.5) facendo clic [qui](#) e creare un nuovo file di impostazione per PV02.

Si noti che il file di impostazione di PV01 non può funzionare con PV02 e viceversa

Elenco dei prodotti interessati:

- 080G5030 – EKF 1A
- 080G5035 – EKF 2A

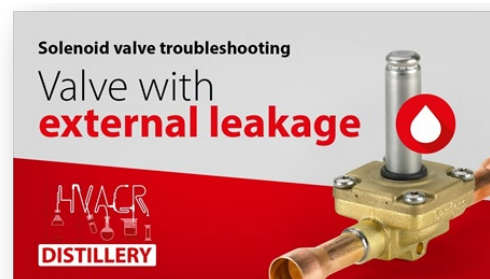
Ci auguriamo che questa nuova versione dell'EKF sia di vostro gradimento.
Per qualsiasi domanda, contattate l'assistenza tecnica Danfoss.

Video su YouTube

- Head2Head livestream: Scroll e pistoni a confronto - [LINK](#)
- Introduzione alla pressione e alla sicurezza di refrigerazione | Chiedete a un esperto - [LINK](#)
- Quali componenti sono fondamentali negli impianti a pompa di calore? – [LINK](#)
- Cosa fare e non fare nei compressori oil-free? - [LINK](#)
- Cella frigorifera connessa - case story - [LINK](#)

Distilleria HVAC&R:

- Ricerca guasti su un'elettrovalvola con perdita esterna - [LINK](#)
- Ricerca guasti su un'elettrovalvola con perdita interna - [LINK](#)
- Ricerca guasti sulle bobine delle elettrovalvole - [LINK](#)
- Risoluzione dei problemi relativi al rumore e alle vibrazioni dell'elettrovalvola - [LINK](#)
- Come risolvere i problemi di un'elettrovalvola chiusa solo parzialmente – [LINK](#)



Dettagli per ulteriori informazioni

Italia/IT

[Cooling United Support Hub](#)

[Support Made Easy](#)

cscitaly@danfoss.com

Tel: +39 06 94809900