

## Fiche technique

# Danfoss Eco™ Thermostat de radiateur programmable pour smartphone

### Application



Danfoss Eco™ est un thermostat de radiateur autonome à usage résidentiel.

Danfoss Eco™ est alimenté par piles, compact et aisément maniable à l'aide d'une poignée manuelle et d'un seul bouton. Danfoss Eco™ est programmable via une application pour smartphone utilisant la connectivité Bluetooth.

Danfoss Eco™ est facile à installer, 30 secondes suffisent ! Des adaptateurs sont disponibles pour toutes les vannes thermostatiques produites par Danfoss et pour la plupart des robinets thermostatiques d'autres marques.

### Caractéristiques :

- Programmation facile de l'application via Bluetooth sur smartphone ou tablette
- Économies d'énergie
- Facile à installer
- Simple d'utilisation
- Mode manuel
- Fonction fenêtre ouverte
- Régulation PID précise de la température
- Apprentissage adaptatif
- Fonction d'abaissement de température de nuit et de jour, programmation hebdomadaire, vacances et pause
- Écran LCD facile à lire
- Rotation de l'affichage (180 degrés)
- Plage de limitation de température min./max.
- Verrouillage enfant
- Mode hors gel

### Commande

	Langue	Adaptateurs (inclus)	N° de code
Package d'installation Danfoss Eco™	FR, ES, IT, SE, PT, BG, NL, FI, LT, LV, EE, SK, NO, SI, HR, RO, HU, CZ, PL, TR, UA, UK	RA, M30	<b>014G1001</b>
Unité de vente au détail Danfoss Eco™	UK, DE, CH, AT, DK, FR, IT, PL, CZ	RA, M30, RAVL, RAV	<b>014G1115</b>




## Fiche technique

## Thermostat de radiateur programmable Danfoss Eco™






## Accessoires

Type	N° de code
Adaptateurs pour vannes RAV et RAVL	<b>014G0250</b>
Adaptateur pour vannes RA	<b>014G0251</b>
Adaptateur pour vannes K (M30 x 1,5)	<b>014G0252</b>
Adaptateur pour vannes RTD	<b>014G0253</b>
Adaptateur pour vannes M28 MMA	<b>014G0264</b>
Adaptateur pour vannes M28 Herz	
Adaptateur pour vannes M28 COMAP	
Adaptateur pour vannes M28 Orkli	<b>014G0257</b>
Adaptateur pour vannes Caleffi	<b>014G0263</b>
Adaptateur pour vannes Giacomini	

## Spécifications

Type de thermostat	Tête électronique programmable pour radiateur
Utilisation recommandée	Résidentielle (degré de pollution 2)
Actionneur	Électromécanique
Affichage	LCD avec rétro-éclairage blanc
Classe du logiciel	A
Régulation	PID
Alimentation	2 piles alcalines AA 1,5 V
Puissance consommée	3 mW en veille, 1,2 W dans l'état actif
Fréquence de transmission / puissance	2,4 GHz / <2,1mW
Durée de vie des piles	Jusqu'à 2 ans
Signal de piles faibles	L'icône de pile clignote à l'écran. Si le niveau critique des piles est atteint, le rond rouge se met à clignoter.
Plage de température ambiante	0 à 40 °C
Plage de température de transport	-20 à 65 °C
Température maximale de l'eau	90 °C
Plage de réglage de la température	4 à 28 °C
Intervalle de mesure	Mesure de la température toutes les minutes
Précision de l'horloge	+/- 10 min/an
Déplacement de la tige	Linéaire, jusqu'à 4,5 mm, 2 mm max. sur la vanne (1 mm/s)
Niveau sonore	< 30 dBA
Classification de sécurité	Type 1
Fonction fenêtre ouverte	S'active dès que la température baisse
Couleur	RAL 9016
Poids (piles incluses)	198 g (avec adaptateur RA)
Classe IP	20 (ne pas utiliser dans des installations dangereuses ou dans des endroits humides)
Certifications, marquages, etc.	  

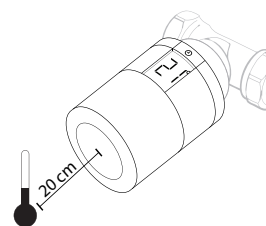
### Réglages avancés de l'application

	L'application permet de sélectionner librement les températures pour les périodes « Présence », « Absence/sommeil » et « Vacances ».
	Les programmations horaires permettent de définir jusqu'à 3 périodes d'abaissement par jour, et des programmations horaires uniques si nécessaire pendant la semaine.
	Si Danfoss Eco™ n'est pas relié à un smartphone, l'horaire par défaut est utilisé jusqu'à ce que la poignée manuelle soit tournée.
	Lorsqu'il est sélectionné sur l'application, le thermostat Danfoss Eco™ pilote la température de confort conformément à la température programmée pour les vacances. Il est possible de sélectionner une température de vacances comprise entre 5 et 28 °C.
	Réglage pause - Le thermostat Danfoss Eco™ a été réglé manuellement sur la température minimale ou sur l'écran d'accueil de l'application ; une icône centrale se met sur « pause ».

### Mesure de la température ambiante

Danfoss Eco™ mesure la température grâce à de multiples sondes intégrées, ce qui garantit une commande précise. À partir des relevés faits par ces sondes, la température ambiante est calculée pour une zone d'env. 20 cm devant l'écran. Ainsi, Danfoss Eco™ peut contrôler la température ambiante réelle de façon très précise.

Il est à noter que la présence de sources de chaleur ou de froid, telles qu'une cheminée, une exposition directe au soleil ou des courants d'air, peut perturber le fonctionnement de Danfoss Eco™.



*Remarque : la température affichée est toujours la température demandée, et non la température ambiante réelle.*

### Principales caractéristiques

#### Programmation de l'application

Programmation facile de l'application via Bluetooth sur smartphone ou tablette. Jusqu'à 3 périodes d'abaissement par jour, et possibilité de copier la programmation horaire pour les autres jours.

#### Mises à jour du logiciel

Les mises à jour du logiciel se font automatiquement, et sont affichées via l'application. La sécurité des données pour le thermostat Danfoss Eco™ et l'application qui est reliée à votre smartphone est garantie. Le système est testé par des spécialistes indépendants.

#### Fonction fenêtre ouverte

Le thermostat Danfoss Eco™ comporte une fonction fenêtre ouverte qui ferme la vanne afin de diminuer la déperdition thermique si la température ambiante chute brusquement.

Le chauffage est éteint pendant 30 minutes max. avant que Danfoss Eco™ revienne aux réglages initiaux. Lorsque la fonction fenêtre ouverte a été activée, cette fonction n'est pas réactivable avant 45 minutes.

#### Ajustement à la vanne

Pendant la première nuit de fonctionnement, Danfoss Eco™ coupe le radiateur, puis l'active à nouveau afin de détecter le point d'ouverture exact de la vanne. Cela permet à Danfoss Eco™ de réguler le chauffage aussi efficacement que possible. Si nécessaire, la procédure est répétée une fois par nuit pendant une semaine.

Pendant la procédure d'ajustement, il est possible que le radiateur chauffe sans rapport avec la température ambiante.

#### Verrouillage enfant

L'activation du dispositif de sécurité enfant protège les réglages des dérèglements intempestifs.

#### Apprentissage adaptatif

Pendant la première semaine de fonctionnement, Danfoss Eco™ apprend à déterminer le moment auquel il est nécessaire d'enclencher le chauffage de la pièce pour atteindre la température désirée à l'heure souhaitée.

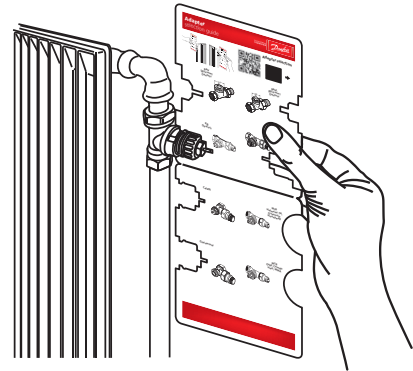
Le système de régulation intelligente ajuste l'heure de remise en chauffe en permanence en tenant compte des changements de température saisonniers.

#### Antigommage automatique

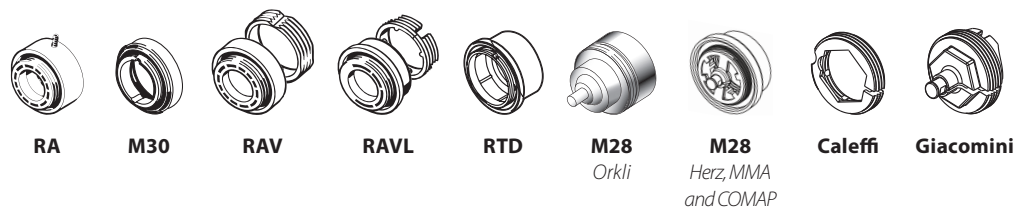
Pour maintenir le robinet de radiateur en état de fonctionnement optimal, Danfoss Eco™ le fait travailler automatiquement chaque jeudi vers 11h00 par une ouverture complète suivie d'un retour au réglage normal.

## Installation

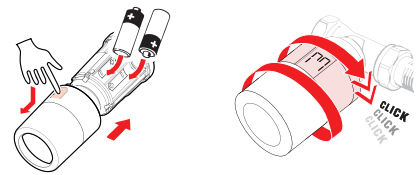
- Commencez par monter l'adaptateur approprié. Pour identifier l'adaptateur adéquat, reportez-vous au guide d'adaptateur.



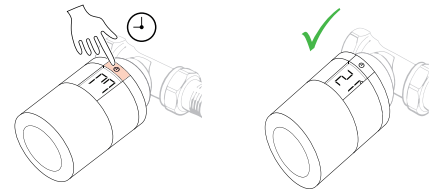
## Adaptateurs



- Insérez les piles, puis montez le thermostat sur l'adaptateur en le tournant jusqu'à ce que vous entendiez un clic.



- Appuyez sur le bouton et maintenez-le enfoncé 3 secondes. Le Danfoss Eco™ est installé et affiche la température actuelle.



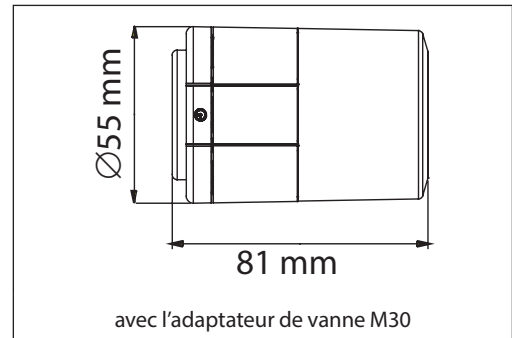
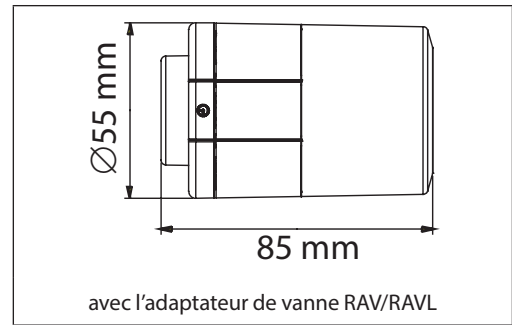
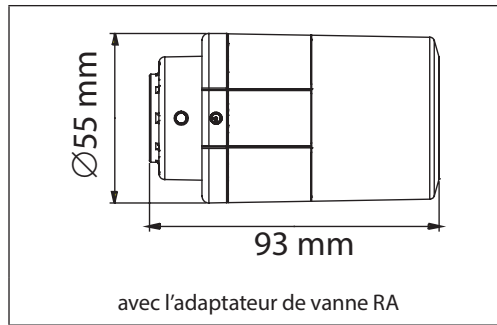
- Téléchargez l'application Danfoss Eco™ sur l'Apple App Store ou Google Play Store.



Recherchez Danfoss Eco™ ou suivez le lien ci-après:



## Dimensions

**Danfoss Sarl**

Climate Solutions • danfoss.fr • +33 (0)1 82 88 64 64 • cscfrance@danfoss.com

Toutes les informations, incluant sans s'y limiter, les informations sur la sélection du produit, son application ou son utilisation, son design, son poids, ses dimensions, sa capacité ou toute autre donnée technique mentionnée dans les manuels du produit, les catalogues, les descriptions, les publicités, etc., qu'elles soient diffusées par écrit, oralement, électroniquement, sur internet ou par téléchargement, sont considérées comme purement indicatives et ne sont contraignantes que si et dans la mesure où elles font explicitement référence à un devis ou une confirmation de commande. Danfoss n'assume aucune responsabilité quant aux erreurs qui se seraient glissées dans les catalogues, brochures, vidéos et autres documentations. Danfoss se réserve le droit d'apporter sans préavis toutes modifications à ses produits. Cela s'applique également aux produits commandés mais non livrés, si ces modifications n'affectent pas la forme, l'adéquation ou le fonctionnement du produit. Toutes les marques commerciales citées dans ce document sont la propriété de Danfoss A/S ou des sociétés du groupe Danfoss. Danfoss et le logo Danfoss sont des marques déposées de Danfoss A/S. Tous droits réservés.