



Installationshandbuch

DEVIreg™ 530M

Elektronischer Thermostat

www.DEVI.com

DEVI® 
by Danfoss

Die Originalanweisungen sind in englischer Sprache verfasst.
Bei anderen Sprachversionen handelt es sich um
Übersetzungen der Originalanweisungen.

Inhaltsverzeichnis

1	Einführung	3
	1.1 Technische Spezifikationen	4
	1.2 Sicherheitshinweise	5
2	Montageanweisungen	6
3	Einstellungen	9
4	Garantie	11
5	Entsorgungsanweisungen	14


1 Einführung

DEVIreg™ 530M ist ein elektronischer Thermostat mit einem 2-poligen Schalter und einem Leitungsfühler zur Messung und Regelung der gewünschten Fußbodentemperatur. Er kann entweder eingelassen oder auf dem Fußboden montiert werden.

Der Thermostat verfügt über eine Taste zur Anpassung der Temperatur mit einer Skala von 1 bis 6 (jede Stufe entspricht ca. 8 °C). Darüber hinaus verfügt der Thermostat über eine LED-Anzeige zur Darstellung von Bereitschaftszeiträumen (Grün) und Heizintervallen (Rot).

Weitere Informationen zu diesem Produkt finden Sie unter: devireg.devi.com

1.1 Technische Spezifikationen

Betriebsspannung	220 - 240 V~, 50 Hz
Leistungsaufnahme im Standby-Betrieb	Max 0,25 W
Relais: Ohmsche Last Induktive Last	Max. 15 A / 3450 W bei 230 V cos φ = 0,3 max. 1 A
Erkennungseinheiten	NTC 15 kΩ bei 25 °C
Fühlerwerte: 0 °C 20 °C 50 °C	42 kΩ 18 kΩ 6 kΩ
Hysterese	± 0.4°C
Umgebungstemperatur	-10 bis +30 °C
Temperaturbereich	15 - 35 °C, nur mit Boden-fühler
Kabelspezifikation max.	1 × 4 mm ² oder 2 × 2,5 mm ²
Kugeldrucktemperatur	75°C
Verschmutzungsgrad	2 (Nutzung im Haushalt)
Typ	1C
Lagerungstemperatur	-20 bis +65 °C
IP-Schutzart	31
Schutzart	Klasse II - 
Abmessungen	85 x 85 x 36 mm
Gewicht	90 g

Das Produkt entspricht dem EN/IEC-Standard „Automatische elektrische Steuerungen für Haushalte und ähnliche Anwendungen“:

- EN/IEC 60730-1 (allgemein)
- EN/IEC 60730-2-9 (Thermostat)

1.2 Sicherheitshinweise

Stellen Sie sicher, dass die Stromversorgung des Thermostats vor der Installation unterbrochen ist.

WICHTIG: Wird der Thermostat zur Steuerung eines Fußbodenheizelements in Verbindung mit einem Holzboden oder einem Boden aus einem ähnlichen Material verwendet, ist stets ein Bodenfühler vorzusehen. Außerdem darf die maximale Fußbodentemperatur 35 °C niemals überschreiten.

Beachten Sie auch Folgendes:

- Die Installation des Thermostats muss durch einen autorisierten und qualifizierten Installateur gemäß den lokalen Vorschriften erfolgen.
- Der Thermostat muss über einen allpoligen Trennschalter mit einer Spannungsversorgung verbunden werden.
- Der Fühler gilt als spannungsführend. Dies ist zu beachten, wenn der Fühler erweitert werden muss.
- Verbinden Sie den Thermostat stets mit einer unterbrechungsfreien Spannungsversorgung.
- Schützen Sie den Thermostat vor Feuchtigkeit, Wasser, Staub und übermäßiger Hitze.

2 Montageanweisungen



Platzieren Sie den Thermostat in geeigneter Höhe an der Wand (typischerweise in einer Höhe von 80 - 170 cm).



Platzieren Sie den Thermostat in feuchten Räumen gemäß den lokalen Vorschriften zu IP-Klassen.

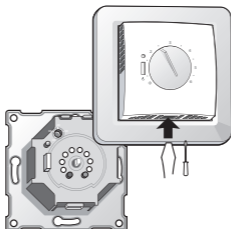


Hinweis: Ein Bodenfühler ermöglicht eine genauere Temperaturregelung und wird für alle Fußbodenheizungen empfohlen. Er ist für Holzböden **vorgeschrieben**, um das Risiko einer Überhitzung des Fußbodens zu verringern.

- Platzieren Sie den Bodenfühler an einem geeigneten Ort in einem Leerrohr, wo er nicht dem Sonnenlicht und der Zugluft im Türbereich ausgesetzt ist.
- Halten Sie einen gleichmäßigen Abstand und > 2 cm von zwei Heizkabeln ein.
- Das Leerrohr muss mit der Fußbodenoberfläche bündig sein. Senken Sie das Leerrohr ggf. ab.
- Führen Sie das Leerrohr bis zur nächsten Anschlussdose.
- Der Biegeradius des Leerrohrs muss mindestens 50 mm betragen.

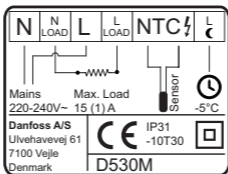
Führen Sie die nachfolgenden Schritte zur Montage des Thermostats aus:

1. Öffnen Sie den Thermostat:



- Drücken Sie die Arretierung an der Unterseite des Thermostats mit einem flachen Objekt ein.
- Lösen Sie vorsichtig die vordere Abdeckung.
- Lösen Sie vorsichtig den Rahmen.

2. Schließen Sie den Thermostat gemäß Schaltplan an.



Wenn Sie einen externen Timer mit der durch ein Mondsymbol gekennzeichneten Klemme verbinden (und hierbei z. B. dieselbe Phase wie für die Haupt-Spannungsversorgung verwenden), kann der Thermostat so eingestellt werden, dass er die Temperatur in angegebenen Zeiträumen um 5 °C verringert.

Die Abschirmung des Heizkabels muss über einen separaten Stecker mit dem Erdleiter des Spannungsversorgungskabels verbunden werden.

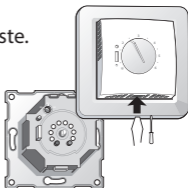
Hinweis: Installieren Sie den Bodenfühler stets in einem Leerrohr im Fußboden.

3. Montieren und Wiederaussetzen des Thermostats.
 - Befestigen Sie den Thermostat auf einem Sockel oder an einem externen Wandkasten, indem Sie die Schrauben durch die seitlichen Bohrungen des Thermostats führen.
 - Installieren Sie den Rahmen und die vordere Abdeckung in umgekehrter Montagereihenfolge.
4. Schalten Sie die Spannungsversorgung ein.

3 Einstellungen

Ändern der minimalen und maximalen Fußbodentemperatur

1. Entfernen Sie die Einstellungstaste.
2. Bewegen Sie die Stifte in die gewünschte Position.
3. Bringen Sie die Einstellungstaste wieder an.



Hinweis: Beachten Sie Folgendes:

- Die Fußbodentemperatur wird dort gemessen, wo der Bodenfühler installiert ist.
- Die Temperatur an der Unterseite eines Holzbodens kann bis zu 10 Grad höher sein als an der Oberseite.
- Fußbodenhersteller geben häufig die Höchsttemperatur an der Fußbodenoberfläche an (in der Regel 27 - 28 °C).
- Verwenden Sie für die Regelung der Fußbodenheizung stets einen Bodenfühler. Ohne einen Bodenfühler fällt die Temperaturregelung ungenauer aus, und Sie riskieren ein Überhitzen des Fußbodens.

Wärmeleitwiderstand [m²K/W]	Beispiele verschiedener Böden	Details	Ungefähre Einstellung für 25 °C an der Oberseite des Fußbodens
0.05	8 mm HDF-Laminat	> 800 kg/m ³	28 °C
0.10	14 mm Birkenparkett	650 - 800 kg/m ³	31 °C
0.13	22 mm massive Eichendielen	> 800 kg/m ³	32 °C
< 0.17	Max. für Fußbodenheizungen geeignete Teppichbodendicke	gemäß EN/IEC 1307	34 °C
0.18	22 mm massive Fichtendielen	450 - 650 kg/m ³	35 °C

4 Garantie

Eine 2-jährige Produktgarantie gilt für:

- Thermostate: DEVIreg™ 530M

Sollten Sie entgegen allen Erwartungen bei Ihrem DEVI-Produkt auf Probleme stoßen, gewährt Ihnen DEVI ab dem **Kaufdatum** die DEVIwarranty unter folgenden Bedingungen: Während des Garantiezeitraums liefert Danfoss ein neues vergleichbares Produkt oder repariert das vorhandene Produkt, sofern festgestellt wird, dass dieses aufgrund der Ausführung, der Materialien oder der Herstellung fehlerhaft ist. Reparatur oder Austausch.

Die Entscheidung, ob eine Reparatur oder ein Austausch vorgenommen wird, liegt allein bei Danfoss. Danfoss haftet nicht für Folge- oder Nebenschäden einschließlich Schäden am Eigentum des Kunden oder zusätzlichen Betriebskosten. Eine Verlängerung des Garantiezeitraums nach durchgeführten Reparaturen wird nicht gewährt.

Die Garantie gilt nur dann, wenn das GARANTIEZERTIFIKAT vollständig und korrekt ausgefüllt wurde, der Defekt dem entsprechenden Installateur oder Verkäufer unverzüglich gemeldet wurde und ein Kaufnachweis vorliegt. Bitte beachten Sie, dass das GARANTIEZERTIFIKAT von dem autorisierten Installateur, der auch die Installation durchführt, ausgefüllt, abgestempelt und unterzeichnet werden muss (das Datum der Installation ist anzugeben). Bewahren Sie das GARANTIEZERTIFIKAT und die Kaufunterlagen (Rechnung, Quittung o. ä.) nach der Installation über den gesamten Garantiezeitraum hinweg auf.

Die DEVIwarranty deckt keine Schäden ab, die aufgrund unzulässiger Betriebsbedingungen, falscher Installation oder einer Installation durch einen nicht autorisierten Elektriker verursacht werden. Alle Arbeiten werden vollständig in Rechnung gestellt, falls festgestellt wird, dass für Danfoss eine Prüfung oder Reparatur von Defekten nötig wird, die durch einen der oben genannten Umstände verursacht wurden. Die DEVIwarranty gilt nicht für Produkte, die nicht vollständig bezahlt wurden. Danfoss wird jederzeit für eine schnelle und effiziente Beantwortung aller kundenseitigen Beanstandungen und Anfragen sorgen.

Alle Beanstandungen, deren Ursache eine der oben genannten Bedingungen darstellt, sind ausdrücklich von dieser Garantie ausgeschlossen.

Den vollständigen Garantietext finden Sie auf **www.devi.de**.
devi.danfoss.com/germany/garantie/

GARANTIEZERTIFIKAT

Die DEVI-Garantie ist ausgestellt auf:

Adresse _____ Stempel _____

Kaufdatum _____

Seriennummer des Produkts _____

Produkt _____ Art.-Nr. _____

*Anschlussleistung [W] _____

Installationsdatum und Unterschrift _____ Anschlussdatum und Unterschrift _____

**Nicht obligatorisch*



5 Entsorgungsanweisungen



Danfoss A/S

Nordborgvej 81
6430 Nordborg, Syddanmark
Denmark

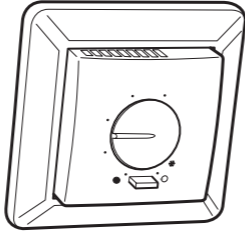
Danfoss GmbH Bereich DEVI
DEVI • devl.de • +49 69 8088 5400 • cs@danfoss.de

Alle Informationen, einschließlich, aber nicht beschränkt auf Informationen zur Auswahl von Produkten, ihrer Anwendung bzw. ihrem Einsatz, zur Produktgestaltung, zum Gewicht, den Abmessungen, der Kapazität oder zu allen anderen technischen Daten von Produkten in Produkthandbüchern, Katalogbeschreibungen, Werbungen usw., die schriftlich, mündlich, elektronisch, online oder via Download erstellt werden, sind als rein informativ zu betrachten, und sind nur dann und in dem Ausmaß verbindlich, als auf diese in einem Kostenvorschlag oder in einer Auftragsbestätigung explizit Bezug genommen wird. Danfoss übernimmt keine Verantwortung für mögliche Fehler in Katalogen, Broschüren, Videos und anderen Drucksachen. Danfoss behält sich das Recht vor, ohne vorherige Bekanntmachung Änderungen an seinen Produkten vorzunehmen. Dies gilt auch für bereits in Auftrag genommene, aber nicht gelieferte Produkte, sofern solche Anpassungen ohne substantielle Änderungen der Form, Tragfähigkeit oder Funktion des Produkts möglich sind.

Alle in dieser Publikation enthaltenen Warenzeichen sind Eigentum von Danfoss A/S oder Danfoss-Gruppenunternehmen. Danfoss und das Danfoss Logo sind Warenzeichen der Danfoss A/S. Alle Rechte vorbehalten.

DEVireg™ 530M

140F1101



Thermostat Floor Sensor
220-240V~
50-60Hz
+5°C to +45°C
15A/3450W@230V~
IP 31



Product documentation



08096179



Designed in Denmark for Danfoss A/S



5 703466 210406