

Installationsanleitung

Verbindungsset für

# DEVIpipeguard™ 30/60 Industry

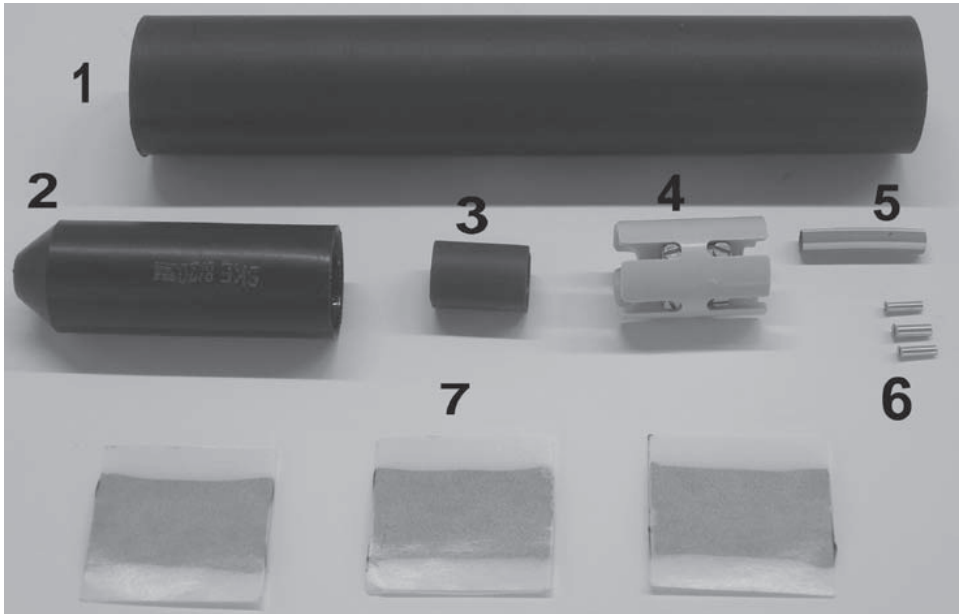
**DEVI**®   
by Danfoss

Make it easy,  
make it DEVI





## 1 Montageset

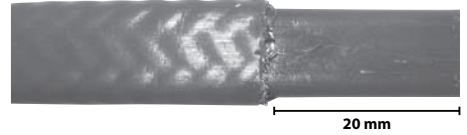


### Inhalt:

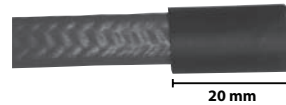
- 1.: 1 × 170 mm Schrumpfschlauch, schwarz 33/5.5
- 2.: 1 × Schrumpfkappe, schwarz
- 3.: 1 × 20 mm Schrumpfschlauch, schwarz 12/3
- 4.: 1 × Klemmstein 5x2,5mm<sup>2</sup> 660V
- 5.: 1 × 25 mm Schrumpfschlauch, grün gelb
- 6.: 2 × Aderendhülsen 1,5mm<sup>2</sup> 1 × Aderendhülse 2,5mm<sup>2</sup>
- 7.: 3 × Bitumen Klebestreifen

## 2 Heizbandendabschluss

1. Heizbandende gerade abschneiden. Außenmantel und CU-Umflechtung ca. 20 mm vom Ende abtrennen, innere Isolierung dabei nicht beschädigen.



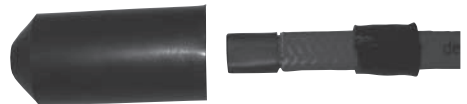
2. Über das Heizband den 20 mm langen Schrumpfschlauch bis zur abgetrennten Umflechtung schieben und mit dem Heißluftgebläse vom Heizband beginnend zum Ende hin aufschumpfen.



3. Heizband 50 mm vom Ende mit Bitumen-Klebestreifen umwickeln.



4. Schrumpfkappe über das Heizbandende (mit Aufgeschrumpftem 20 mm Schrumpfschlauch) bis zum Anschlag über den Bitumen Klebestreifen schieben. Mit dem Heizluftgebläse vom Schrumpfkappenende her beginnend zum Heizband hin aufschumpfen. Es ist darauf zu achten, dass sich die Schrumpfkappe nicht vom Heizband drückt.



5. Austretender Dichtungs-klebstoff zeigt beendeten Schrumpfvorgang an. Schrumpftemperatur ca. 125 bis 150°C.



### 3 Allgemeine Montagehinweise:

- Heizband vom Ring abrollen, auf passende Länge schneiden.
- Ende abisolieren und wie zuvor beschrieben, mit Schrumpfkappe versehen, an Rohrleitung befestigen.
- Das Heizband parallel oder spiralförmig zur Rohrachse verlegen!

Vorsicht: Biegeradius von 25mm nicht unterschreiten!

Die Befestigung des Heizbandes am Rohr erfolgt mit Gewebeband, selbstklebender Aluminiumfolie, oder Kabelbinder in einem Abstand von max. 300 mm.

Um eine gute Wärmeübertragung zu gewährleisten, ist darauf zu achten, dass das Heizband an allen Seiten gut am Rohr anliegt. Gegebenenfalls müssen die Befestigungsabstände verringert werden.

Zur besseren Wärmeverteilung kann über das Heizband eine Bandage aus wärmeleitfähigem Material z.B. Aluminiumklebeband angebracht werden.

Bei Verwendung auf Metall muss diese vor Inbetriebnahme in die wählende Schutzmaßnahme (z.B. Schutzerdung) einbezogen werden.

Der Berührungsschutz ist durch geeignete Maßnahmen sicherzustellen. Hierbei sind besonders die Anforderungen für die entsprechenden Schutzmaßnahmen nach Bei gewerblicher und industrieller ist das Heizband gemäß DIN EN 60519-10 über eine Erdschluss-Schutzeinrichtung 30 mA zu betreiben.

Der Widerstand des Metallgeflechtes beträgt max. 18.2 Ohm/km. Die Betriebsspannung beträgt 220/240 V AC.

Achten Sie auf eine gleichmäßige Erwärmung der Schrumpfschläuche.

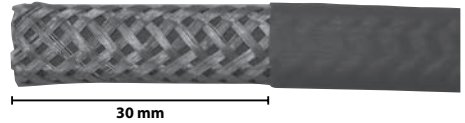
Führen Sie eine Sichtprüfung durch.

Es ist eine Funktionskontrolle mit Netzspannung durchzuführen.

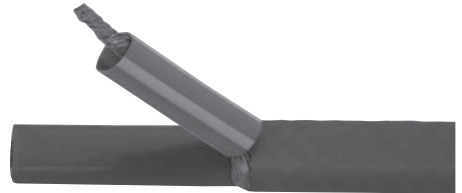
Es ist ein Prüfprotokoll anzufertigen.

## 4 Heizbandanschluss

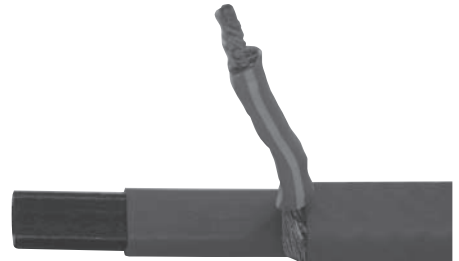
1. Heizband auf gefordertes Maß ablängen (max. zulässige Länge beachten).  
Äußeren Schutzmantel 30 mm entfernen. Die angegebenen Masse sind einzuhalten.



2. CU- Geflecht aufspalten und verdrehen. Schrumpfschlauch grün / gelb 25 mm aufschumpfen.



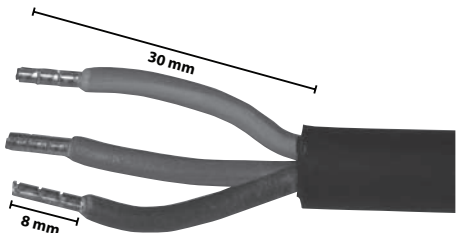
3. Innere Isolierung 10 mm vom Ende einschneiden und entfernen.



4. Heizelement einschneiden, abbiegen und mit einer Flachzange von den Aderlitzen abziehen. Aderlitzen verdrehen

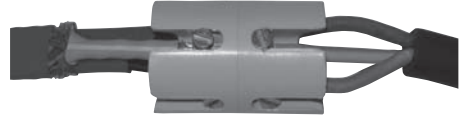


5. Zwischen den Aderlitzen, Heizelement ca. 5 mm einkerben. 1,5 mm<sup>2</sup> Aderendhülsen an den Aderlitzen anbringen. Die 2,5 mm<sup>2</sup> Aderendhülse am CU-Geflecht anbringen

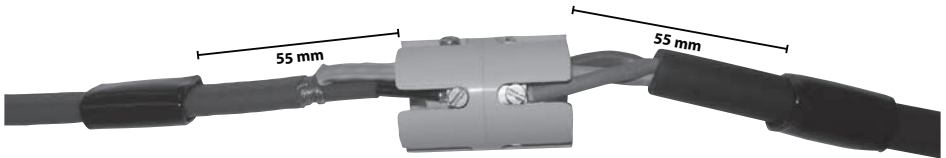


6. Anschlussleitung H 07RN-F 3 × 1,5 mm<sup>2</sup> auf die benötigte Länge abschneiden.
7. Äußere Isolierung der Anschlussleitung auf 20 mm entfernen.
8. Freigelegte Aderleitung ca. 8 mm abisolieren. Aderendhülsen anbringen.

9. Heizband und Zuleitung über den Klemmkörper miteinander verbinden.



10. Bitumen Klebestreifen 60 mm vom Ende des Klemmsteines auf dem Heizband und der Zuleitung festkleben.



11. Schrumpfschlauch (170 mm) über den Klemmkörper schieben, mitteln und mit Heißluftgebläse aufschumpfen. Mit der Erwärmung des Schrumpfschlauches immer an einem Ende beginnen. Auf eine gleichmäßige Erwärmung achten, Schrumpfschlauch nicht punktuell überhitzen, das würde den schlauch zerstören. Schrumpftemperatur ca. 125 bis 150°C.

## 5 Garantie

### Eine 2-jährige Produktgarantie gilt für:

- Zubehör: Verbindungsset für DEVIpipeguard™ 30/60 Industry.

Sollten Sie entgegen allen Erwartungen bei Ihrem DEVI-Produkt auf Probleme stoßen, gewährt Ihnen DEVI ab dem **Kaufdatum** die DEVIwarranty unter folgenden Bedingungen: Während des Garantiezeitraums liefert Danfoss ein neues vergleichbares Produkt oder repariert das vorhandene Produkt, sofern festgestellt wird, dass dieses aufgrund der Ausführung, der Materialien oder der Herstellung fehlerhaft ist. Reparatur oder Austausch.

Die Entscheidung, ob eine Reparatur oder ein Austausch vorgenommen wird, liegt allein bei Danfoss. Danfoss haftet nicht für Folge- oder Nebenschäden einschließlich Schäden am Eigentum des Kunden oder zusätzlichen Betriebskosten. Eine Verlängerung des Garantiezeitraums nach durchgeführten Reparaturen wird nicht gewährt.

Die Garantie gilt nur dann, wenn das GARANTIEZERTIFIKAT vollständig und korrekt ausgefüllt wurde, der Defekt dem entsprechenden Installateur oder Verkäufer unverzüglich gemeldet wurde und ein Kaufnachweis vorliegt. Bitte beachten Sie, dass das GARANTIEZERTIFIKAT von dem autorisierten Installateur,

der auch die Installation durchführt, ausgefüllt, abgestempelt und unterzeichnet werden muss (das Datum der Installation ist anzugeben). Bewahren Sie das GARANTIEZERTIFIKAT und die Kaufunterlagen (Rechnung, Quittung o. ä.) nach der Installation über den gesamten Garantiezeitraum hinweg auf.

Die DEVIwarranty deckt keine Schäden ab, die aufgrund unzulässiger Betriebsbedingungen, falscher Installation oder einer Installation durch einen nicht autorisierten Elektriker verursacht werden. Alle Arbeiten werden vollständig in Rechnung gestellt, falls festgestellt wird, dass für Danfoss eine Prüfung oder Reparatur von Defekten nötig wird, die durch einen der oben genannten Umstände verursacht wurden. Die DEVIwarranty gilt nicht für Produkte, die nicht vollständig bezahlt wurden. Danfoss wird jederzeit für eine schnelle und effiziente Beantwortung aller kundenseitigen Beanstandungen und Anfragen sorgen.

Alle Beanstandungen, deren Ursache eine der oben genannten Bedingungen darstellt, sind ausdrücklich von dieser Garantie ausgeschlossen.

Den vollständigen Garantietext finden Sie auf **www.devi.de**.  
**devi.danfoss.com/germany/garantie/**

### GARANTIEZERTIFIKAT

#### Die DEVI-Garantie ist ausgestellt auf:

Adresse \_\_\_\_\_ Stempel \_\_\_\_\_

Kaufdatum \_\_\_\_\_

Produkt \_\_\_\_\_ Art.-Nr. \_\_\_\_\_

Installationsdatum und Unterschrift \_\_\_\_\_ Anschlussdatum und Unterschrift \_\_\_\_\_









Danfoss A/S

Nordborgvej 81  
6430 Nordborg, Syddanmark  
Denmark

**Danfoss GmbH Bereich DEVI, Deutschland:** DEVI • devl.de • +49 69 8088 5400 • cs@danfoss.de  
**Danfoss Ges.m.b.H. Bereich DEVI, Österreich:** DEVI • devl.at • +43 720 548 000 • cs@danfoss.at

Alle Informationen, einschließlich, aber nicht beschränkt auf Informationen zur Auswahl von Produkten, ihrer Anwendung bzw. ihrem Einsatz, zur Produktgestaltung, zum Gewicht, den Abmessungen, der Kapazität oder zu allen anderen technischen Daten von Produkten in Produkthandbüchern, Katalogbeschreibungen, Werbungen usw., die schriftlich, mündlich, elektronisch, online oder via Download erteilt werden, sind als rein informativ zu betrachten, und sind nur dann und in dem Ausmaß verbindlich, als auf diese in einem Kostenvoranschlag oder in einer Auftragsbestätigung explizit Bezug genommen wird. Danfoss übernimmt keine Verantwortung für mögliche Fehler in Katalogen, Broschüren, Videos und anderen Drucksachen. Danfoss behält sich das Recht vor, ohne vorherige Bekanntmachung Änderungen an seinen Produkten vorzunehmen. Dies gilt auch für bereits in Auftrag genommene, aber nicht gelieferte Produkte, sofern solche Anpassungen ohne substantielle Änderungen der Form, Tauglichkeit oder Funktion des Produkts möglich sind.  
Alle in dieser Publikation enthaltenen Warenzeichen sind Eigentum von Danfoss A/S oder Danfoss-Gruppenunternehmen. Danfoss und das Danfoss Logo sind Warenzeichen der Danfoss A/S. Alle Rechte vorbehalten.