

Datový list

Pohony s tříbodovým řízením AMV 110 NL, AMV 120 NL

Popis/Použití



Pohony AMV 110 NL a AMV 120 NL jsou používány spolu s automaticky vyvažovacími kombinovanými ventily AB-QM v rozměrech DN 10-32.

Typická použití těchto produktů jsou: regulace teploty a průběžné automatické vyvažování koncových jednotek jako jsou konvektorové (fancoil) jednotky, chlazené stropy, vzduchotechnická zařízení, apod.

Hlavní technické údaje:

- Detekce mezery v pozici s vřetenem nahoře
- Verze s 3-bodovým signálem
- Vypínání s vřetenem v dolní poloze chrání pohon a ventil proti přetížení
- K montáži není potřeba použít žádné nástroje
- Bezúdržbové provedení po celou dobu životnosti
- Nízká provozní hlučnost
- Kabely neobsahující halogeny

Objednávání

Servopohony

Typ	Napájecí napětí (V)	Speed (s/mm)	Délka kabelu (m)	Obj. číslo
				Jednotlivé balení
AMV 110 NL	24 AC	24	1,5	082H8056
AMV 120 NL		12	1,5	082H8058

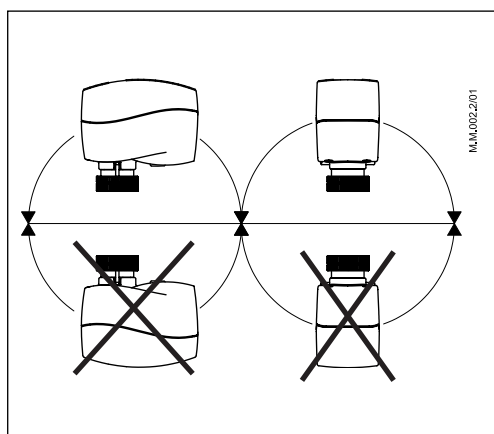
Náhradní díly

Typ	Délka (m)	Obj. číslo
Kabel (24 V)	5	082H8052
	10	082H8054

Technické údaje

Typ		AMV 110 NL	AMV 120 NL
Napájecí napětí		24 Vac, +10 to -15%	
Spotřeba energie	provoz	1	
	pohotovostní režim	0	
Frekvence		50 Hz/60 Hz	
Uzavírací síla		130	
Zdvih		5	
Rychlost		24	12
Relativní vlhkost		max. 80 %	
Maximální teplota média v potrubí		120	
Teplota okolí		0 ... 55	
Skladovací a přepravní teplota		-40 ... +70	
Ochranná třída		II	
Stupeň ochrany (krytí)		IP 42	
Hmotnost		0,3	
- označení ve shodě se standardy		Směrnice o nízkém napětí 73/23/EEC, EMC (Elektromagnetická kompatibilita) -Směrnice 2004/108/EC : EN 60730-1, EN 60730-2-14	

Instalace



Mechanická

Pohon musí být nainstalován s vřetenem ventilu ve vodorovné poloze nebo s vřetenem směřujícím nahoru.

Pohon je přichycen k tělesu ventilu pomocí montážního kroužku, který nevyžaduje k montáži použít žádný nástroj. Kroužek se musí dotahovat pouze rukou.

Elektrická

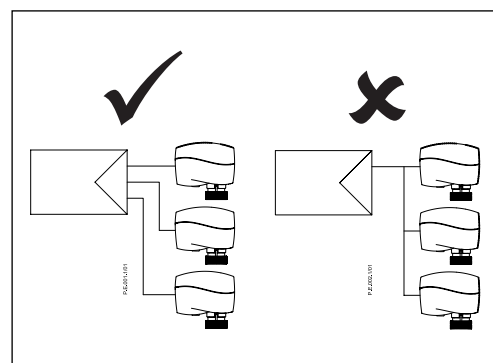
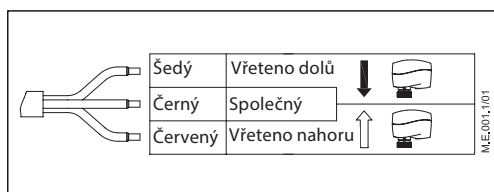
Důležité: Doporučujeme vám, aby mechanická montáž byla provedena ještě před montáží elektrickou.

Každý pohon je standardně dodáván s přípojovacím kabelem k regulátoru.

Likvidace

Pohon před likvidací je nutné rozmontovat na jednotlivé části a ty likvidovat samostatně podle typu odpadu.

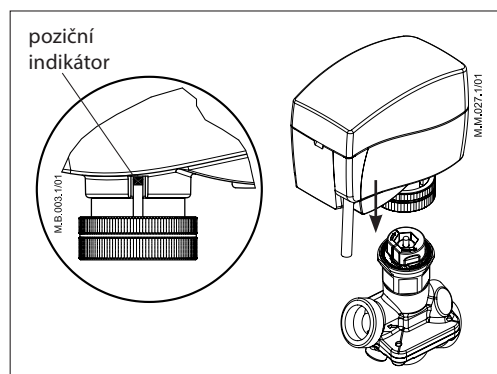
Elektrické zapojení



Instalace a uvádění do provozu
(v případě potřeby)


Nikdy se nedotýkejte žádné součásti na desce plošných spojů! V případě nutnosti ručního provozu pomocí imbusového klíče je nutné před sejmutím krytu odpojit napájení.

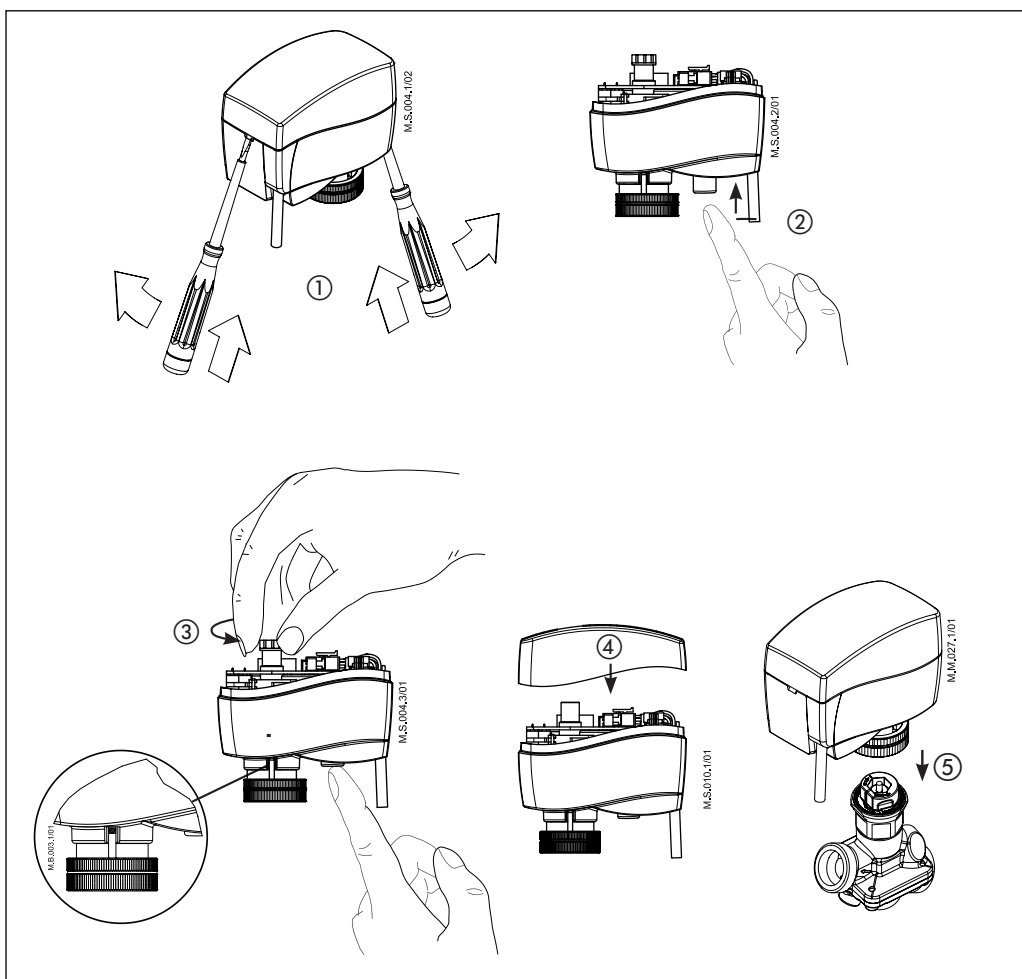
1. Překontrolujte hrdlo ventilu. Pohon musí být v pozici s vřetenem v horní poloze (tovární nastavení). Ujistěte se, že je pohon k ventilu bezpečně a správně přimontován.
2. Pohon připojte podle diagramu-viz část „Elektrické zapojení“.
3. Pohyb vřetena je možné sledovat pomocí pozičního indikátoru.


Ruční odblokování
(pouze pro servisní účely)


Pozor:
Nikdy se nesnažte servopohon odblokovat ručně, je-li pod napětím!

Je-li vřeteno v dolní poloze, tak servopohon od ventilu nikdy nedemontujte!

Jestliže bude servopohon demontován s vřetenem v dolní poloze, hrozí vysoké nebezpečí, že se pohon poškodí.



- Sejměte kryt ①
- Stiskněte a podržte tlačítko ② (na dolní straně servopohonu) během ručního ovládání ③
- Namontujte zpět kryt ④
- Namontujte servopohon na ventil ⑤

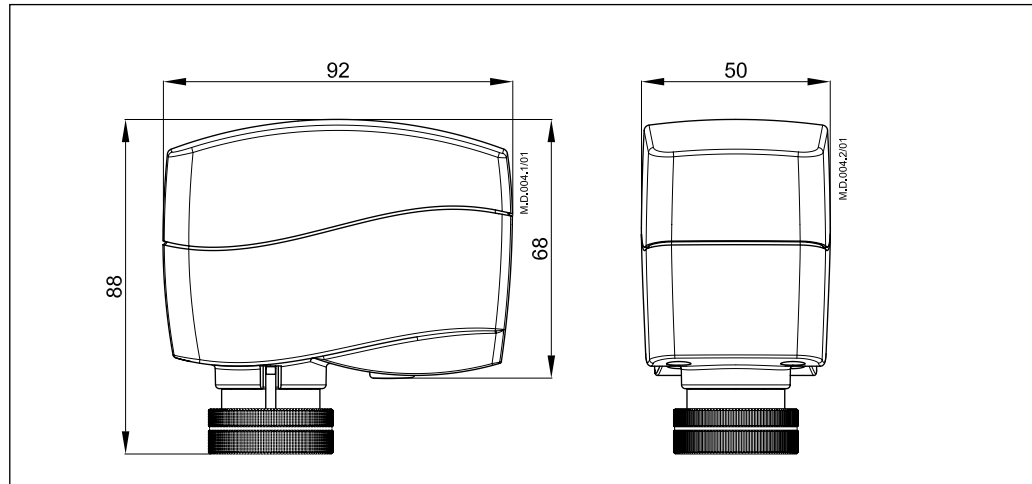
Poznámka:

Ozve-li se po připojení na zdroj elektrické energie slyšitelné cvaknutí, tak to znamená, že převodové kolo zapadlo do správné polohy.

Uvedení do provozu

Z důvodu snadnějšího mechanického napojení pohonu k ventilu je vřeteno továrně nastaveno v plně otevřené poloze.

Rozměry (mm)

**Danfoss s.r.o.**

Climate Solutions • danfoss.cz • +420 22 888 76 66 • zakaznickyservis@danfoss.com

Veškeré informace, mimo jiné informace o výběru produktu, jeho použití, designu, hmotnosti, rozměrech, kapacitě nebo jakýchkoli jiných technických údajích v příručkách k produktům, popisech v katalogích, reklamách atd., bez ohledu na to, zda byly poskytnuty písemně, ústně, elektronicky, online nebo prostřednictvím stahování, budou považovány za informativní a jsou závazné pouze za podmínky a v rozsahu, v němž na ně byl uveden výslovný odkaz v nabídce nebo v potvrzení objednávky. Danfoss nepřijímá odpovědnost za případné chyby v katalogích, brožurách, videích a dalších materiálech.

Danfoss si vyhrazuje právo změnit své výrobky bez předchozího upozornění. To platí také pro objednané, avšak nedodané výrobky za předpokladu, že takové změny lze provádět bez změn podoby, vhodnosti nebo funkce výrobku.

Všechny ochranné známky uvedené v tomto materiálu jsou majetkem společnosti Danfoss A/S nebo společností skupiny Danfoss. Název Danfoss a logo Danfoss jsou ochranné známky společnosti Danfoss A/S. Všechna práva vyhrazena.